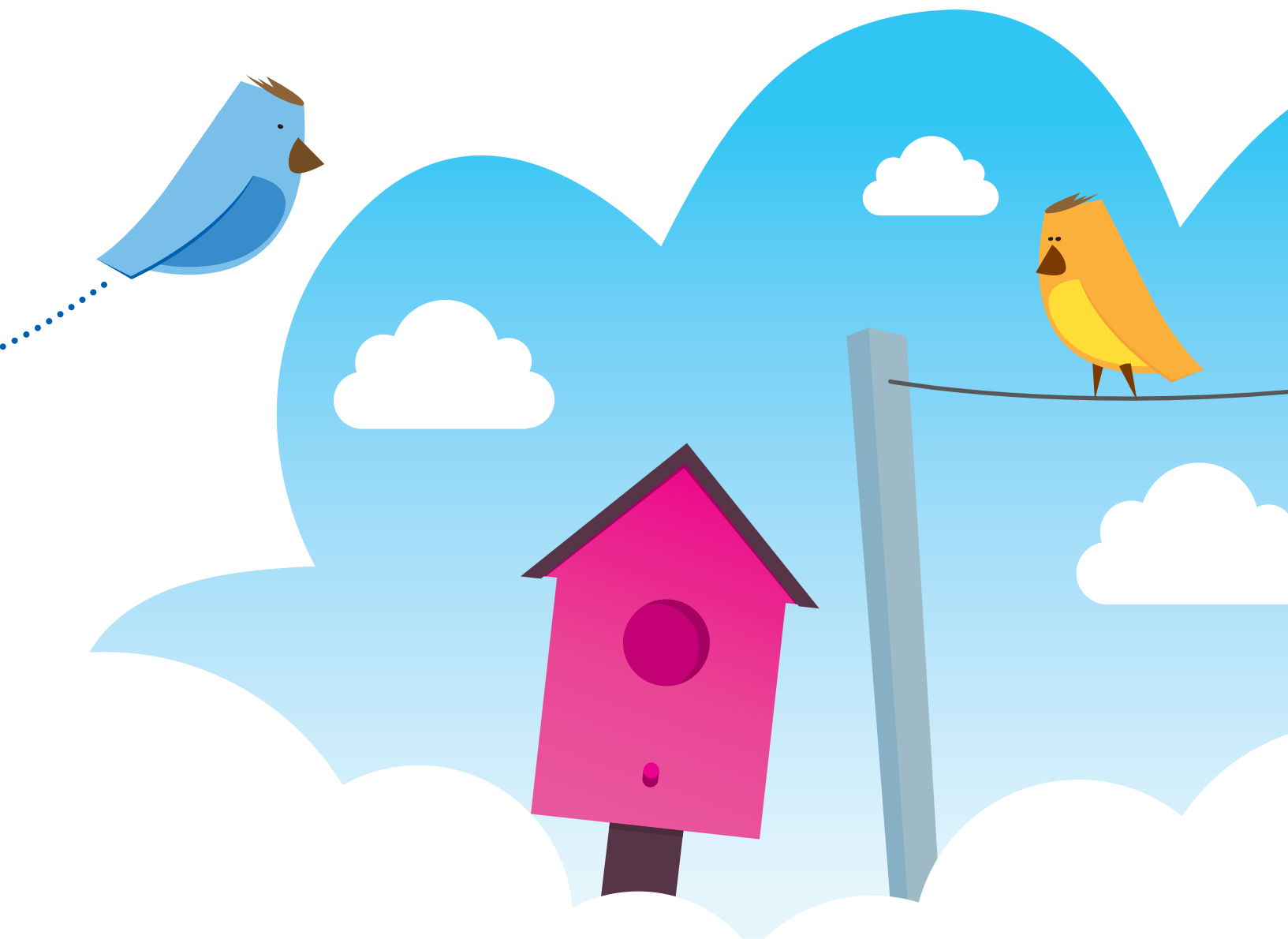


Adroddiad Blynyddol Nyth

Ebrill 2012 – Mawrth 2013



**Nyth
Nest**

Gwneud
Cymru'n
Glyd
Making
Wales
Cosy



Yn gweithio ar ran
Llywodraeth Cymru
Working on behalf of the
Welsh Government

Rhagair y Gweinidog

Rwy'n falch o allu cyflwyno ail Adroddiad Blynyddol cynllun tlodi tanwydd Llywodraeth Cymru.

Yn ystod y blynyddoedd diwethaf, mae cynnydd sylweddol mewn prisiau tanwydd wedi rhoi mwy o bwysau ar gyllidebau aelwydydd a oedd dan straen eisoes, ac wedi rhoi mwy o bobl mewn tlodi tanwydd. Fel Llywodraeth, rydym yn benderfynol o drechu tlodi o bob math. Mae ein Cynllun Gweithredu ar gyfer Trechu Tlodi yn nodi'r camau y byddwn yn eu cymryd i fynd i'r afael ag effeithiau tlodi nawr, a'r problemau a fydd yn achosi pobl i fod mewn tlodi yn y dyfodol. Mae ein camau i drechu tlodi tanwydd yn rhan allweddol o'r Cynllun.

Mae cynllun Nyth yn mynd i'r afael â thlodi tanwydd trwy sicrhau bod cyngor a chefnogaeth ar gael i ddeiliaid tai yng Nghymru i'w helpu i leihau eu biliau tanwydd. Gall y cynllun gynnig pecyn o welliannau ynni cartref am ddim i ddeiliaid tai sydd yn yr angen mwyaf, ond nad ydynt yn gallu fforddio gwneud eu tai yn fwy rhad ar ynni. Rydym yn gwybod y gellir gwneud gwahaniaeth gwirioneddol i nifer yr aelwydydd sy'n byw mewn tlodi tanwydd trwy sicrhau bod cartrefi'n defnyddio ynni'n fwy effeithlon. Mae ein Hofferyn Rhagamcanu Tlodi Tanwydd, a gyhoeddwyd ym mis Ebrill 2013, yn dynodi y llwyddwyd i sicrhau bod 36,000 yn llai o aelwydydd mewn tlodi tanwydd erbyn 2012 o ganlyniad i osod mesurau effeithlonrwydd ynni mewn cartrefi yng Nghymru rhwng 2008 a 2012.

Ein nod ar gyfer Nyth oedd helpu tua 15,000 o ddeiliaid tai bob blwyddyn felly rwy'n falch iawn bod Nyth, yn ei ail flwyddyn, wedi rhagori'n fawr ar y targed hwn, gan roi cyngor i dros 21,500 o aelwydydd, a darparu pecyn o welliannau ynni cartref am ddim i dros 4,900 o'r aelwydydd hynny. Rwyf hefyd yn falch o weld bod mwy o gartrefi wedi

Alun Davies, y Gweinidog
Cyfoeth Naturiol a Bwyd



cael eu gwella mewn ardaloedd gwledig eleni. Amcangyfrifir y bydd y gwelliannau ynni a osodwyd gan Nyth yn darparu buddion o tua £500 yr aelwyd y flwyddyn ar gyfartaledd, a fydd yn gwneud gwir wahaniaeth i'r deiliaid tai wrth reoli eu biliau ynni.

Nid helpu i leihau biliau ynni aelwydydd heddiw yw unig ddiiben Nyth; mae'r gwelliannau sy'n cael eu gwneud i gartrefi pobl yn helpu i'w hamddiffyn rhag effeithiau cynnydd mewn prisiau ynni yn y dyfodol, yn ogystal â chreu swyddi a chyfleoedd hyfforddi yn y sector effeithlonrwydd ynni. Mae Nyth yn cefnogi dros 200 o swyddi gweithwyr gosod mewn busnesau bach a chanolig eu maint yng Nghymru ac mae wedi creu cyfanswm o 25 o swyddi a lleoliadau hyfforddiant a phrofiad gwaith newydd.

Nid yw trechu tlodi yn rhywbeth y gall Llywodraeth Cymru ei wneud ar ei phen ei hun. Mae'n gofyn am weithredu gan bob sector, a hoffwn ddiolch yn arbennig i'r holl sefydliadau sydd wedi gweithio gyda rheolwr cynllun Nyth, Nwy Prydain, a chyda'r Ymddiriedolaeth Arbed Ynni, dros y ddwy flynedd ddiwethaf. Mae'r sefydliadau hynny wedi helpu i gryfhau rhwydwaith atgyfeirio Nyth ac wedi darparu amrywiaeth eang o gyngor a chefnogaeth i ddeiliaid tai.

Wrth i'r cynllun gyrraedd ei drydedd flwyddyn, fy mlaenoriaeth i yw sicrhau bod cynllun Nyth yn llwyddo i ymgorffori'r cyllid ychwanegol sydd ar gael gan y Rhwymedigaeth Cwmni Ynni (ECO), gan ein galluogi i wella mwy o gartrefi, yn enwedig yng Nghymru wledig, a helpu mwy o bobl allan o dloidi tanwydd.



Cynnwys

- 2 Rhagair gan Alun Davies, y Gweinidog Cyfoeth Naturiol a Bwyd
- 4 Disgrifiad Cryno o Nyth
- 6 Targeddu a Marchnata
- 8 Cyngor a Chymorth
- 10 Hawl i Fudd-daliadau
- 11 Pecynnau Gwelliannau Ynni Cartref
- 12 Nodweddion Aelwydydd
- 13 Nodweddion Eiddo
- 14 Gwella Effeithlonrwydd Ynni
- 16 Buddsoddi yng Nghymru
- 17 Boddhad Deiliaid Tai
- 18 Cydraddoldeb ac Amrywiaeth
- 18 Edrych i'r Dyfodol
- 19 Geirfa

Disgrifiad cryno o Nyth

Mae cynllun Nyth Llywodraeth Cymru, sydd yn ei ail flwyddyn bellach, yn parhau i helpu i leihau nifer yr aelwydydd sy'n byw mewn tlodi tanwydd a gwneud cartrefi yng Nghymru yn gynhesach ac yn fwy rhad ar danwydd.

Mae cynllun Nyth yn agored i'r holl ddeiliaid tai yng Nghymru. Mae'n darparu cyngor ar arbed ynni, rheoli arian, tariffau tanwydd a hawl i fudd-daliadau ac yn atgyfeirio pobl ar gyfer y Gostyngiad Cartrefi Cynnes. Yn ogystal â chyngor a chymorth, mae Nyth yn cynnig pecyn o fesurau gwelliannau ynni cartref i aelwydydd sy'n derbyn budd-dal sy'n dibynnu ar brawf modd ac yn byw mewn cartref sy'n defnyddio ynni'n aneffeithlon iawn, â sgôr Tystysgrif Perfformiad Ynni o F neu G. Efallai y bydd aelwydydd nad ydynt yn bodloni'r meini prawf cymhwyso yn dal i allu manteisio ar fesurau effeithlonrwydd ynni am ddim neu gymorthdaledig trwy gael eu hatgyfeirio i gynlluniau eraill.

Mae pecynnau gwelliannau ynni cartref Nyth wedi eu cynllunio ar gyfer cartrefi unigol felly nid oes pecyn safonol o fesurau. Gallai'r pecynnau gynnwys mesurau fel boeler newydd, system gwres canolog, inswleiddio atig, inswleiddio waliau ceudod, ac fe allai rhai gynnwys technolegau mwy newydd fel pypiau gwres ffynhonnell aer ac inswleiddio waliau allanol.

Rheolir cynllun Nyth gan Nwy Prydain, yn gweithio gyda'r Ymddiriedolaeth Arbed Ynni, ar ran Llywodraeth Cymru.

Mae'r adroddiad hwn yn nodi llwyddiannau cynllun Nyth o ran darparu cyngor a chymorth i aelwydydd sydd mewn tlodi tanwydd yn 2012-13, sef ail flwyddyn y cynllun, a'n blaenoriaethau ar gyfer 2013-14.

Astudiaeth achos 1

Pan estynnodd Ms Gotami o Waunfawr yng Ngwynedd wahoddiad i aseswr Nyth ymweld â'i chartref, canfu ei bod yn gymwys i gael gwelliannau ynni cartref am ddim. Argymhellodd aseswr Nyth system gwres canolog newydd i helpu i wneud ei chartref yn gynhesach ac arbed arian ar filiau ynni.

Mae system newydd Ms Gotami wedi ei gosod bellach ac mae'n gweld eisoes ei bod yn arbed arian sylweddol ar ei biliau ynni: "Rwyf mor hapus â'r system gwres canolog newydd. Mae'n gweithio'n berffaith ac roedd y dynion a'i gosododd yn fy nghartref yn effeithlon dros ben. Rwyf wrth fy modd o fod wedi cael gosod y system trwy gynllun Nyth a byddwn yn argymhell i eraill gymryd golwg ar y cynllun. Mae gan fy mwthyn waliau carreg trwchus iawn, ond mae'n gynnes ac yn glyd bellach, yn barod ar gyfer y gaaf."

Prif bwyslais Nyth yn 2012-13 oedd datblygu mwy ar y rhwydwaith atgyfeirio partneriaid a gwella profiad y deiliaid tai.

Mae Nyth wedi datblygu ei rhwydwaith presennol ymhellach ac wedi cryfhau cysylltiadau â sefydliadau partner. Cynyddwyd nifer y Rheolwyr Datblygu Partneriaid eleni, gan roi mwy o gyfleoedd i ni gryfhau cysylltiadau lleol a ffurfio llwybrau atgyfeirio newydd. Roedd hyn o fudd arbennig i ddeiliaid tai mewn ardaloedd gwledig a chymunedau sy'n anodd eu cyrraedd ac nad ydynt yn draddodiadol wedi elwa o gynlluniau'r llywodraeth neu gyflenwyr ynni.

Mae'r llwybr atgyfeirio newydd gyda Gwasanaeth Tân ac Achub Canolbarth a Gorrlewin Cymru ar waith: perthynas sydd wedi galluogi aelwydydd agored i niwed gael cymorth i wresogi eu tai trwy Nyth yn ogystal â chyngor ar beryglon tân.

Rydym wedi datblygu'r porth a'r rhwydwaith atgyfeirio, sy'n galluogi sefydliadau partner i gyfeirio cleientiaid at Nyth yn uniongyrchol ac i olrhain datblygiad ceisiadau. Mae trefniadau ffurfiol ar waith bellach i lywodraethu'r defnydd o'r porth ar-lein a mynediad at ddata deiliaid tai.

Sefydlwyd Bwrdd Rhanddeiliaid i helpu i nodi a thargedu aelwydydd agored i niwed ac anodd eu cyrraedd sydd â'r angen mwyaf am y cymorth y gall Nyth ei ddarparu. Bydd y Bwrdd yn parhau i ddarparu cyngor ac arweiniad ar wella'r gwasanaethau, datblygu llwybrau atgyfeirio newydd a gwella profiad deiliaid tai.

Yn 2012-13, darparodd Nyth gyngor i dros 21,600 o aelwydydd a manteisiodd dros 4,900 o'r aelwydydd hyn ar becyn o welliannau ynni cartref am ddim hefyd.

Sicrhawyd manteision sylweddol wrth osod y pecynnau gwelliannau ynni cartref dan Nyth, gan amlygu'r gwahaniaeth gwirioneddol y mae buddsoddiad Llywodraeth Cymru mewn gwelliannau effeithlonrwydd ynni yn ei wneud i rai o'r aelwydydd tlotaf yng Nghymru. Dyma'r manteision allweddol a amcangyfrifir yn sgil gosod pecynnau gwelliannau ynni cartref:

- Cynnydd cyfartalog i sgôr effeithlonrwydd ynni o fwy na 40 pwynt SAP
- £507 o ostyngiad mewn biliau tanwydd blynyddol ar gyfartaledd (gall rhywfaint o hyn neu'r cwbl fod ar ffurf eiddo mwy cyfforddus yn hytrach na bil tanwydd is)
- Gostyngiad o 3 tunnell mewn allyriadau CO₂ blynyddol ar gyfartaledd

Roedd dros 300 o weithredwyr ledled Cymru yn gosod gwelliannau ynni cartref yng nghartrefi deiliaid tai yn ystod 2012/13. Cafodd yr holl osodiadau nwy eu cyflawni gan BBaChau wedi'u lleoli yng Nghymru.



Targeddu a Marchnata Nyth

Mae Nyth wedi ei gynllunio i gynnig rhywbeth i bawb. Mae'n cynnig amrywiaeth o gyngor a chymorth i bob aelwyd i leihau'r biliau ynni.

Yn ystod blwyddyn gyntaf Nyth, targedwyd wyth ardal awdurdod lleol yn rhagweithiol gennym, nad oeddent wedi elwa'n sylweddol o gynlluniau blaenorol y llywodraeth neu gyflenwyr ynni. Eleni, rydym wedi ehangu'r marchnata i dargeddu ardal pob awdurdod lleol.

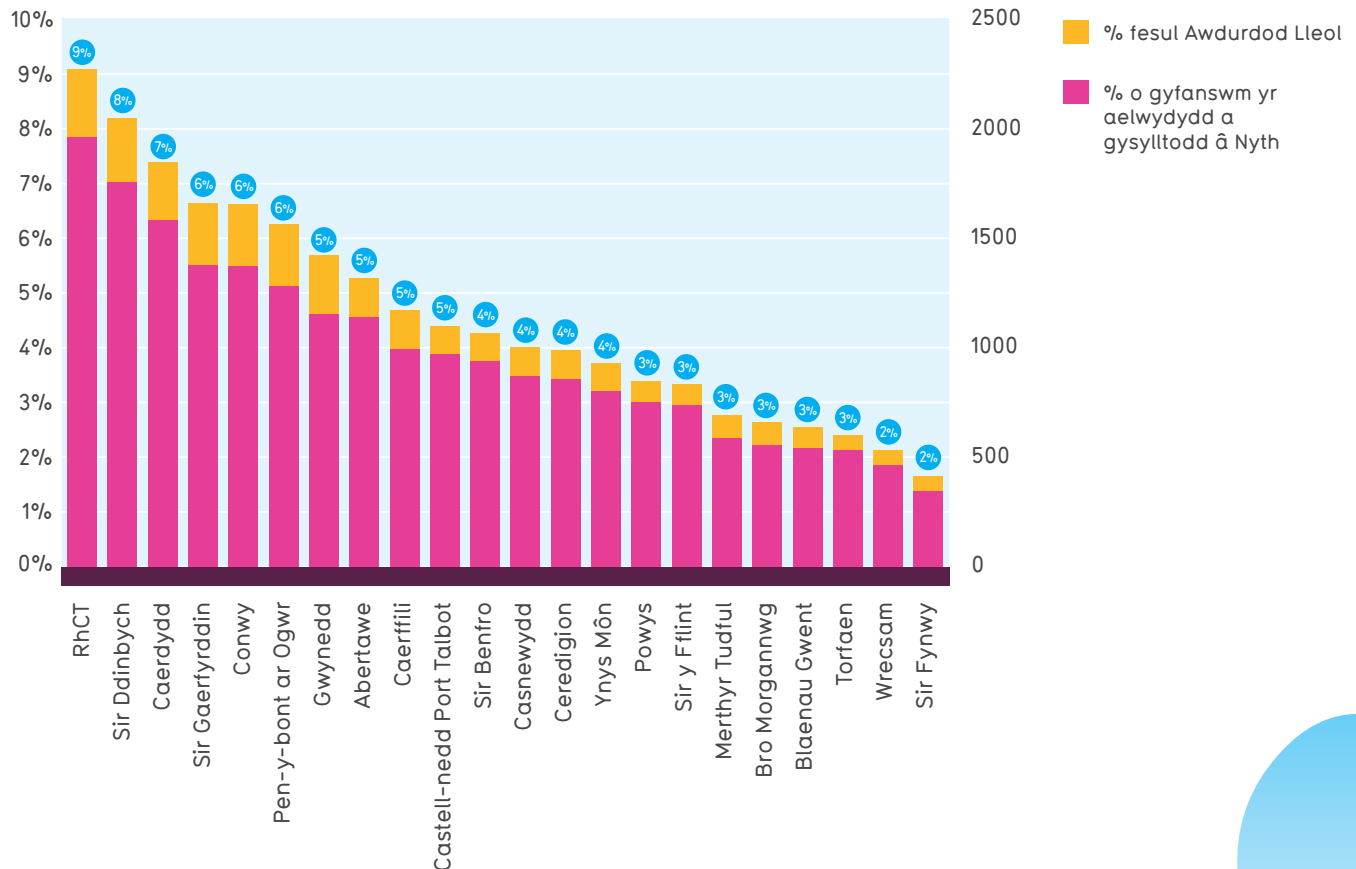
Nodwyd aelwydydd mewn tlodi tanwydd ym mhob cwr o Gymru, mewn partneriaeth â sefydliadau lleol yn ogystal â thrwy ddadansoddiad data manwl o Gronfa Ddata'r Cynllun Effeithlonrwydd Ynni Cartref. Trwy ddadansoddi'r data, llwyddwyd i fapio mathau o aelwydydd, deiliadaeth eiddo a'r tebygolrwydd o gysylltiadau nwy, er mwyn nodi aelwydydd preifat a allai fod yn defnyddio ynni'n aneffeithlon.

Defnyddiwyd dull marchnata aml-sianel ar gyfer Nyth eleni, gan gydnabod y gall deiliaid tai sydd mewn tlodi tanwydd

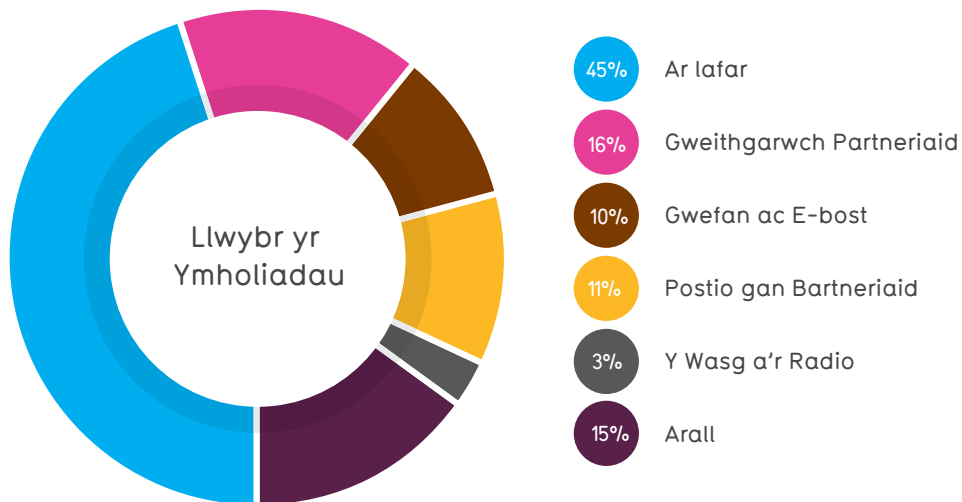
fod yn rhai o'r bobl anoddaf i'w cyrraedd. Ynghyd ag ymgyrchoedd ymwybyddiaeth cyffredinol yn yr ardaloedd targed (datganiadau i'r wasg, hysbysebu yn y wasg ac ar y radio a digwyddiadau ymwybyddiaeth), cynhaliwyd cyfres o ymgyrchoedd post uniongyrchol ac, yn fwyaf arwyddocaol, ehangwyd y Tîm Datblygu Partneriaethau, sydd wedi bod yn datblygu cysylltiadau'n ymarferol â rhanddeiliaid ledled Cymru gan sicrhau cydweithrediad agos ag awdurdodau lleol, asiantaethau gwirfoddol a grwpiau cymunedol allweddol.

Mae'r siart isod yn dangos y dadansoddiad o aelwydydd a ymholodd ynglŷn â chynllun Nyth fesul ardal awdurdod lleol. Mae'n dangos cynnydd amlwg ers y flwyddyn cynt, sy'n profi bod ein gweithgarwch targeddu a marchnata yn codi ymwybyddiaeth o Nyth ac yn cyrraedd mwy o bobl sydd angen help.

Ymholiadau Nyth fesul Ardal Awdurdod Lleol 12/13



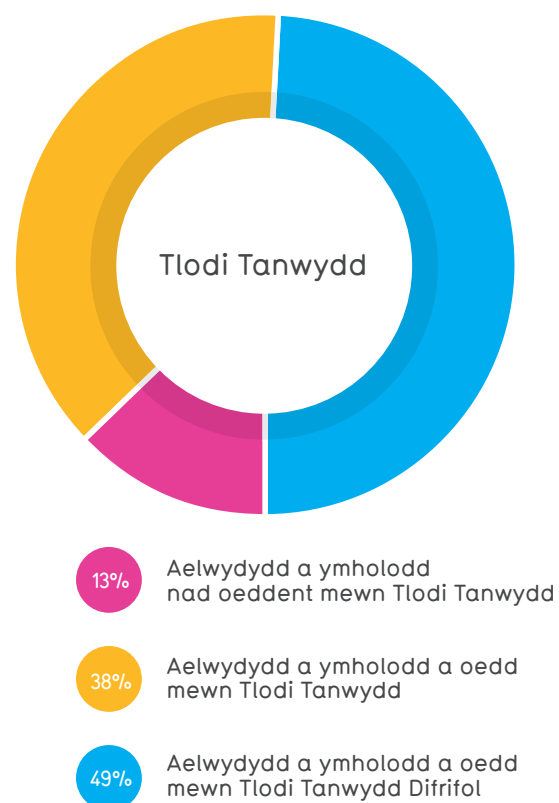
Mae'r siart isod yn dangos llwybr yr ymholiadau i gynllun Nyth. Daw'r rhan fwyaf o ymholiadau ar ôl clywed am y cynllu ar lafar o hyd (45%), a bydd hyn wedi cael ei atgyfnerthu gan weithgarwch marchnata yn ystod y flwyddyn. Mae gwaith partneriaeth effeithiol a fydd yn arwain at ymholiadau yn hanfodol i lwyddiant parhaus cynllun Nyth ac mae'n gyfrifol am 27% o'r ymholiadau (11% drwy'r post ac 16% o weithgarwch partneriaid).



Ymholiadau fesul Awdurdod Lleol

Mae angen manylion incwm i amcangyfrif lefelau tlodi tanwydd. Gofynnir am y wybodaeth hon yn gynharach yn y broses bellach, i'n galluogi i ganfod statws tlodi tanwydd mwy o aelwydydd.

Mae'r siart hwn yn dangos dadansoddiad o'r aelwydydd a atgyfeiriwyd at Nyth ac sydd mewn tlodi tanwydd. Mae'r rhai sydd mewn tlodi tanwydd wedi cynyddu i 87%, o'i gymharu â 62% y llynedd. Mesurir tlodi tanwydd gan ddefnyddio incwm datganedig y deiliad tŷ ar adeg y cais, ynghyd â chostau cynnal a fodolwyd ar gyfer eu haelwyd – pan fydd y gwariant ar ynni yn fwy na 10% o incwm yr aelwyd. Dywedir bod aelwydydd sy'n gwario mwy na 20% ar ynni mewn "tlodi tanwydd difrifol".



Cyngor a Chymorth Nyth

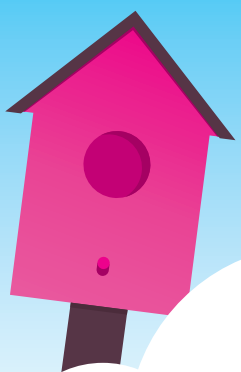
Rhoddir cyngor defnyddiol i ymholwyr i raglen Nyth, wedi ei deilwra i'w hanghenion a'u hamgylchiadau unigol, a chânt eu hatgyfeirio i wasanaethau trydydd parti.

Pan fydd deiliad tŷ yn cysylltu â chynllun Nyth, bydd cynghorwr Nyth yn gofyn cyfres o gwestiynau i benderfynu a yw ef neu hi yn gymwys i dderbyn pecyn o welliannau ynni cartref am ddim. Waeth beth fo'r canlyniad, bydd y cynghorwr yn rhoi cyngor ar y cymorth sydd ar gael ac yn nodi gwasanaethau eraill a allai fod o fudd i'r deiliad tŷ. Eleni, derbyniodd dros 21,500 o aelwydydd gyngor ar un neu fwy o'r pynciau canlynol:

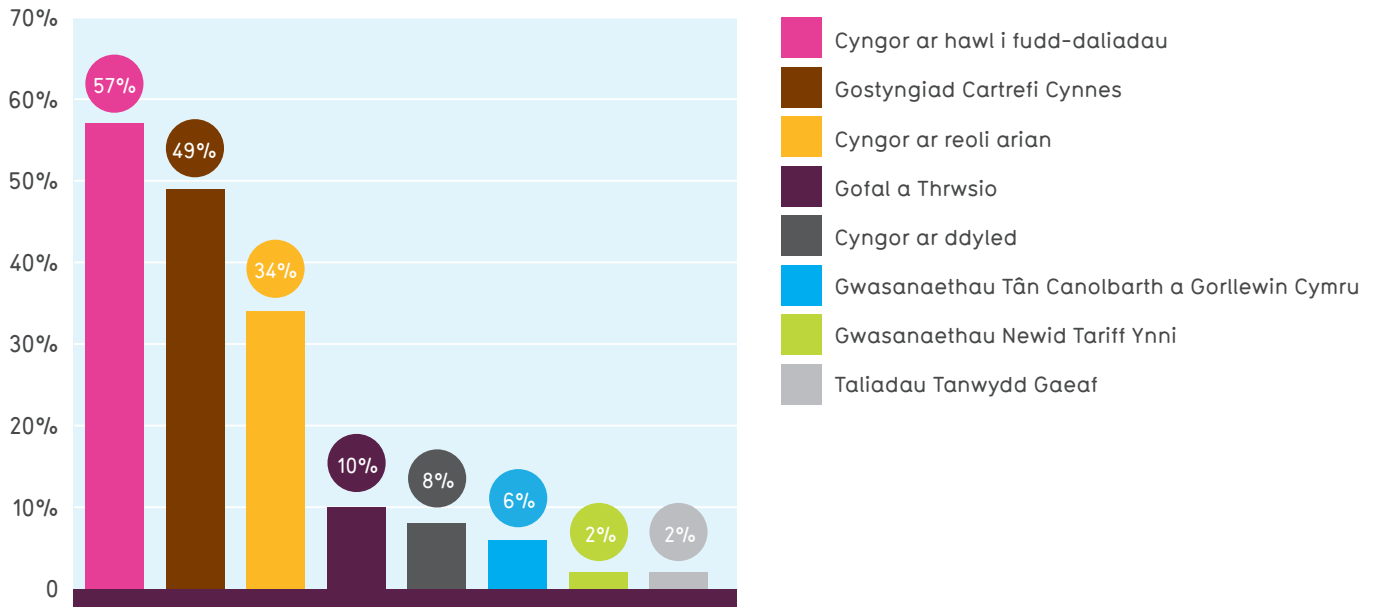
- Cyngor ar gamau i ddefnyddio llai o ynni (e.e. troi'r thermostat i lawr, peidio â gorlenwi tegellau)
- Gofynion inswleiddio'r cartref
- Teclynnau rheoli gwres a sut i'w defnyddio orau
- Cyngor ar drafnidiaeth (e.e. gyrru doethach, dewis o gerbyd a gwahanol ddewisiadau trafnidiaeth)
- Gwybodaeth am dechnolegau ynni adnewyddadwy
- Cyngor ar ddeall biliau gwasanaethau
- Canllawiau ar declynnau'r cartref
- Grantiau a gwasanaethau trydydd parti eraill

Atgyfeiriwyd dros bum mil o aelwydydd at wasanaethau trydydd parti, neu fe'u cynghorwyd i gysylltu â nhw. Roeddent yn cynnwys y canlynol:

- **Gwiriadau Hawl i Fudd-daliadau** – Mae canolfan gyngor Riverside a chanolfan gyngor Speakeasy yn darparu gwasanaeth adolygu i ddeiliaid tai Nyth i'w helpu i wneud y mwyaf o'u hincwm.
- **Cyngor ar ddyled** – Mae canolfan gyngor Riverside a chanolfan gyngor Speakeasy hefyd yn darparu cyngor annibynnol i ddeiliad tŷ ar leihau gwerth eu dyled neu wella'r telerau ad-dalu.
- **Gostyngiad Cartrefi Cynnes** gan gwmnïau ynni. Mae Nwy Prydain, E.ON Energy Solutions, Scottish Power, SSE (Swalec), Npower ac EDF yn rhoi taliad o £130 i ddeiliaid tai cymwys ar gyfer eu biliau ynni bob blwyddyn.
- **Cyngor ar reoli arian** – Mae'r Gwasanaeth Cyngori Ariannol yn rhoi cyngor annibynnol ar reoli dyled ac ymdrin ag incwm a thaliadau'n fwy effeithiol, ac mae'n cynnwys dulliau ar-lein i helpu i gefnogi'r deiliad tŷ.
- **Gwasanaethau galluogi** – Mae Gofal a Thrwsio yn darparu gwasanaeth tasgmon, gwasanaeth i bobl anabl, offer gwresogi dros dro a help gyda grantiau i ddeiliaid tai cymwys.
- **Cyngor ar dariffau ynni** – Mae Switch to Which yn darparu cyngor annibynnol ar y tariff a'r cyflenwr mwyaf effeithiol ar gyfer amgylchiadau'r deiliad tŷ.
- **Gwasanaeth Tân Canolbarth a Gorllewin Cymru** – Mae'n galluogi aelwydydd sy'n agored i niwed i gael cymorth i wresogi eu cartrefi trwy Nyth a derbyn cyngor ar beryglon tân.
- **Taliadau Tanwydd Gaeaf** – Mae'r cynllun hwn yn rhoi dyletswydd ar gyflenwyr ynni i helpu aelwydydd incwm isel ac agored i niwed â'u costau ynni.



Aelwydydd sy'n Derbynn Atgyfeiriad/Argymhelliad Trydydd Parti

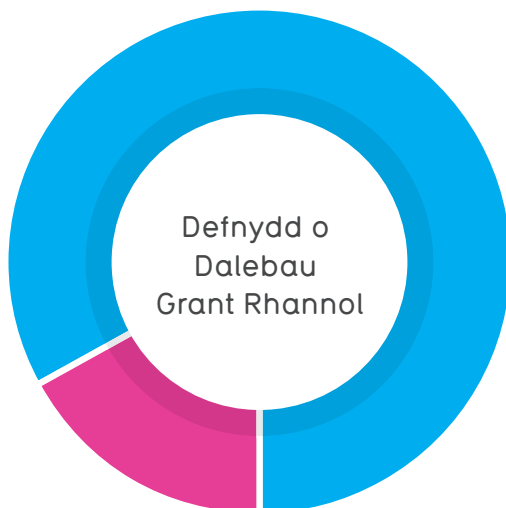


Gallai deiliaid tai gael eu hatgyfeirio at fwy nag un ffynhonnell o gyngor trydydd parti, felly ni fydd y canrannau'n dod i gyfanswm o 100%.

CERT Deiliaid Tai Nyth

Nifer y Deiliaid Tai a Atgyfeiriwyd	794
Nifer y deiliaid tai a ddefnyddiodd gyllid CERT	284

Pan na fydd deiliad tŷ yn gymwys i dderbyn asesiad Nyth, bydd cyngorwr Nyth yn adolygu a yw'n addas i gael ei atgyfeirio ar gyfer gwelliannau ynni cartref trwy gynllun arall. Rhwng mis Ebrill 2012 a mis Ionawr 2013, atgyfeiriwyd deiliaid tai cymwys i ddarparwr CERT i gael inswleiddio atig neu waliau ceudod. Daeth CERT i ben ym mis Ionawr 2013. Atgyfeiriwyd 794 o ddeiliaid tai Nyth at amrywiaeth o gynlluniau CERT yn ystod 2012-13. Dewisodd cyngorwr Nyth y cynllun mwyaf priodol i'r deiliad tŷ gan ddefnyddio eu "llawlyfr" - rhestr o gynlluniau CERT sydd ar gael ar draws y wlad ac a oedd yn gweithredu ar y pryd. Trafododd y cyngorwyr dri chynllun gyda'r deiliad tŷ fel rheol, yn seiliedig ar y manylion a oedd fwyaf dymunol i'r unigolyn - sef cost, lleoliad ac amserlen yr arolwg fel rheol. Roedd hyn yn galluogi'r cyngorwyr i barhau i fod yn ddiduedd, gan roi ffeithiau am y cynlluniau a gadael y penderfyniad atgyfeirio terfynol i'r deiliad tŷ.



- 17% Nifer a Ddefnyddiwyd ar gyfer Inswleiddio Atig
- 83% Nifer a Ddefnyddiwyd ar gyfer Inswleiddio Waliau Ceudod

Derbyniodd 73 o ddeiliaid tai nad oeddent yn gymwys i dderbyn cyllid CERT yr opsiwn o ddefnyddio'r Daleb Grant Rhannol sydd ar gael gan Nyth. Nid yw'r Daleb Grant Rhannol ond ar gael i aelwydydd sy'n agored i niwed lle mae'r ymgeisydd yn 60 oed neu hŷn; yn anabl neu â salwch cronig; yn feichiog; neu'n byw yn yr eiddo gyda phlentyn sy'n iau na phump oed. Mae cynigion CERT yn fwy deniadol na'r Daleb Grant Rhannol yn gyffredinol, ond defnyddiwyd y talebau gan y rhan fwyaf o'r deiliaid tai a'u hawlodd i inswleiddio hen estyniadau i'w cartrefi'n well. Mae'r siart yn dangos faint o'r aelwydydd a ddefnyddiodd y Daleb Grant Rhannol i Inswleiddio Atig ac Inswleiddio Waliau Ceudod.

Hawl i Fudd-daliadau

Derbyniodd 271 o ddeiliaid tai fudd-daliadau newydd neu ychwanegol ar gyfartaledd o fwy na £1,900 y flwyddyn o ganlyniad i atgyfeiriad Nyth am Wiriad Hawl i Fudd-daliadau.

Fe wnaeth nifer yr atgyfeiriadau at ganolfan gyngor Riverside a chanolfan gyngor Speakeasy dreblu bron yn ystod ail flwyddyn y cynllun, a chynorthwywyd mwy o aelwydydd incwm isel i dderbyn budd-daliadau ychwanegol.

BEC Deiliaid Tai Nyth	
Nifer y deiliaid tai a atgyfeiriwyd	3100
Nifer y deiliaid tai a oedd yn gymwys i dderbyn budd-daliadau newydd/ychwanegol	271
Cynnydd cyfartalog yn yr incwm blynyddol	£1,951.47

Ar ôl cwblhau'r Gwiriad Hawl i Fudd-daliadau, rhoddir gwybod i'r deiliaid tai am y camau nesaf ar gyfer gwneud cais am fudd-dal a gwasanaethau wyneb yn wyneb lleol a all eu cefnogi os byddant yn cael trafferth gwneud hyn ar eu pennau'u hunain. Yna, mae canolfan gyngor Riverside a chanolfan gyngor Speakeasy yn rhoi adroddiad i Nyth ar ganlyniad atgyfeiriadau'r holl ddeiliaid tai. Pan fydd y deiliad tŷ yn gymwys i dderbyn budd-dal sy'n dibynnu ar brawf modd, caiff ei gynghori i ddychwelyd at Nyth i weld a yw'n gymwys ar gyfer asesiad tŷ cyfan bellach. Rydym wedi gweld nifer o lwyddiannau o ganlyniad i'r broses hon.

Gostyngiad Cartrefi Cynnes

Atgyfeiriwyd mwy na dwy fil a hanner o ddeiliaid tai ar gyfer Gostyngiad Cartrefi Cynnes, gwerth £22,620 i'r rhai a oedd yn gymwys. Mae canran yr aelwydydd sy'n gymwys i dderbyn Gostyngiad Cartrefi Cynnes yn isel, gan fod Nyth wedi derbyn data yn ôl gan ddau gyflenwr ynni yn unig. Bydd Nyth yn parhau i weithio gyda chyflenwyr ynni i sicrhau mwy o ddata ar nifer y deiliaid tai sy'n derbyn Gostyngiad Cartrefi Cynnes o ganlyniad i atgyfeiriad gan y cynllun.

Gostyngiad Cartrefi Cynnes	
Nifer y deiliaid tai a atgyfeiriwyd	2668
Nifer y deiliaid tai a dderbyniodd Ostyngiad Cartrefi Cynnes	174
Gwerth y Gostyngiad Cartrefi Cynnes	£22,620

Gwasanaeth Tân Canolbarth a Gorllewin Cymru

Derbyniodd 22% o'r rhai a atgyfeiriwyd at Wasanaeth Tân Canolbarth a Gorllewin Cymru adroddiad diogelwch cartref a/neu larwm mwg.

Gwasanaeth Tân Canolbarth a Gorllewin Cymru	
Nifer y deiliaid tai a atgyfeiriwyd	324
Nifer y deiliaid tai a dderbyniodd Adroddiad Diogelwch Cartref	51
Nifer y deiliaid tai a dderbyniodd Larymau Mwg	20

Pecynnau Gwelliannau Ynni Cartref

Y Pwynt Cydgysylltu Canolog yw'r porth i fanteisio ar becyn o welliannau ynni cartref rhad ac am ddim, wedi'i ariannu gan Lywodraeth Cymru.

Gofynnir cyfres o gwestiynau i ddeiliaid tai sy'n cysylltu â Nyth i helpu i ganfod a yw'n debygol eu bod yn byw mewn tloedi tanwydd, yn cael budd-dal cymhwyso sy'n dibynnu ar brawf modd neu'n byw mewn cartref aneffeithlon o ran ynni, ac a ydynt yn gymwys i gael pecyn o welliannau effeithlonrwydd ynni rhad ac am ddim.

Os credir bod deiliaid tai'n bodloni'r meini prawf cymhwysedd i gael pecyn o welliannau ynni cartref, rhoddir eu manylion i Nwy Prydain i drefnu asesiad o'r tŷ cyfan. Bydd aseswr cwbl gymwysedig yn ymweld â'r deiliad tŷ i gadarnhau ei fod yn gymwys, cwblhau'r asesiad o effeithlonrwydd ynni'r cartref a chanfod, lle bo angen, y mesurau mwyaf priodol a chost-effeithiol i'r eiddo a'r deiliad tŷ. Bydd y mesurau a argymhellir gan aseswr yn destun archwiliadau technegol ac archwiliadau gwerth am arian, felly dim ond argymhellion ydynt ar yr adeg hon. Ar ôl cwblhau'r holl archwiliadau, bydd y deiliad tŷ yn cael llythyr i gadarnhau'r pecyn terfynol o fesurau a osodir yn unol â Nyth. Os yw'r deiliad tŷ yn dymuno bwrw ymlaen

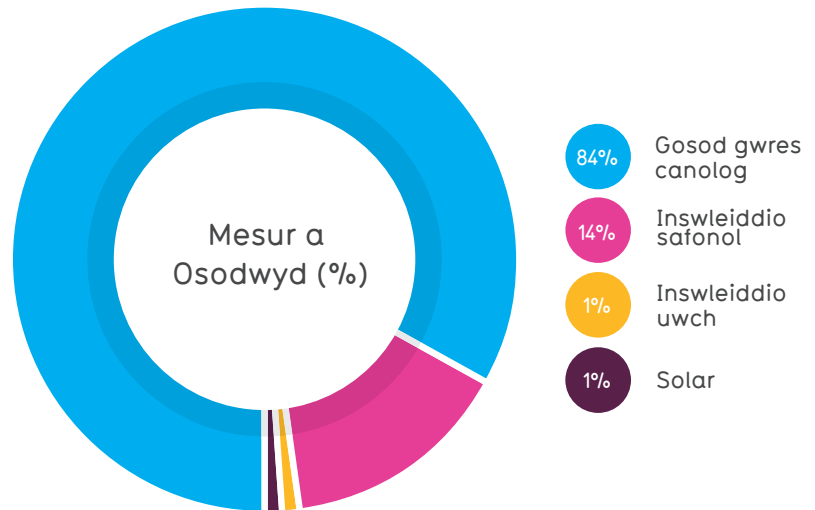
â'r pecyn o fesurau, bydd tîm Nyth yn sicrhau bod pob caniatâd a chydysniad gofynnol (landlordiaid, cynllunio ac ati) a phob gofyniad trydydd parti (cysylltiadau nwy, cael gwared ar asbestos ac ati) wedi'i gwblhau cyn cytuno ar ddyddiadau gosod gyda'r deiliad tŷ.

Mae tîm Nyth yn goruchwyllo ac yn rheoli rhwydwaith o fusnesau bach a chanolig (BBaCh) lleol i ddarparu'r holl wasanaethau sy'n gysylltiedig â gwresogi ac inswleiddio.

Cynhelir arolwg o'r gwaith wedi i dîm Nyth gael cadarnhad bod y pecyn o fesurau wedi'i osod. Pe bai arolygydd Nyth yn canfod unrhyw ddiffygion yn y gwaith, byddai'n sicrhau bod unrhyw waith adfer gofynnol yn cael ei wneud yn gyflym ac yn effeithiol.



Gwres canolog a/neu inswleiddio safonol (atig/waliau ceudod) yw'r rhan fwyaf o'r gwaith a wneir dan y cynllun Nyth o hyd; gellir gweld hyn yn y siart ar y dde sy'n dangos y mesurau Nyth a osodwyd yn ôl eu math.



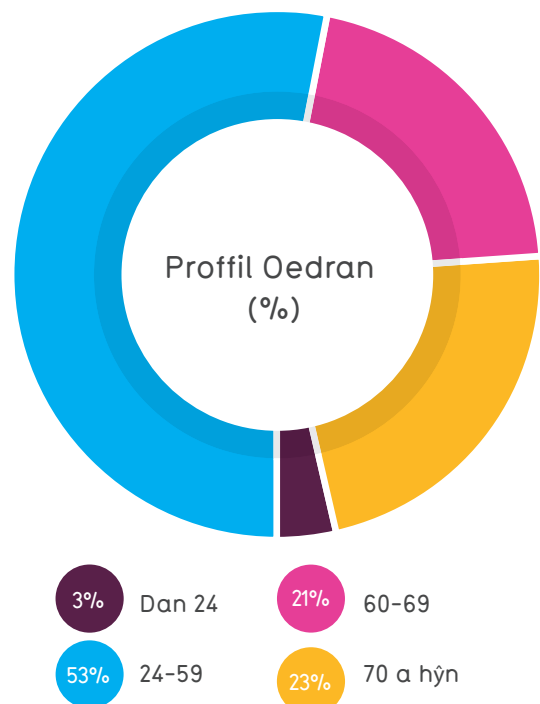
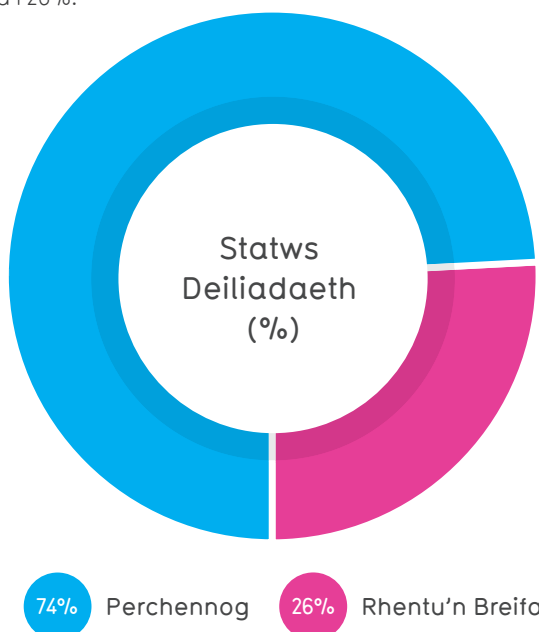
Nodweddion Aelwydydd

Mae Nyth wedi llwyddo i gyrraedd mwy o bobl ag angen cymorth nag erioed o'r blaen.

Eleni, cafwyd cynnydd yn nifer yr atgyfeiriadau ar draws ardaloedd awdurdodau lleol, sy'n dangos pa mor effeithiol yw'r gweithgarwch marchnata a'r gwaith partneriaeth sy'n digwydd i annog atgyfeiriadau. Gwelir mwy o atgyfeiriadau yn ardaloedd yr awdurdodau lleol sy'n arbennig o ragweithiol o ran hybu rhaglen Nyth.

Mae'r siart hwn yn dadansoddi oedran y deiliaid tai sy'n cael pecyn gwelliannau ynni cartref. Roedd dros hanner y cyfanswm (53%) ar gyfer deiliaid tai o oedran gweithio (24-59 mlwydd oed). Mae 44% o oedran pensiwn (60+). Roedd cyfran yr aelwydydd ifanc (dan 24) yn fach iawn o'i chymharu (3%) ond mae ychydig bach yn fwy na'r flwyddyn flaenorol.

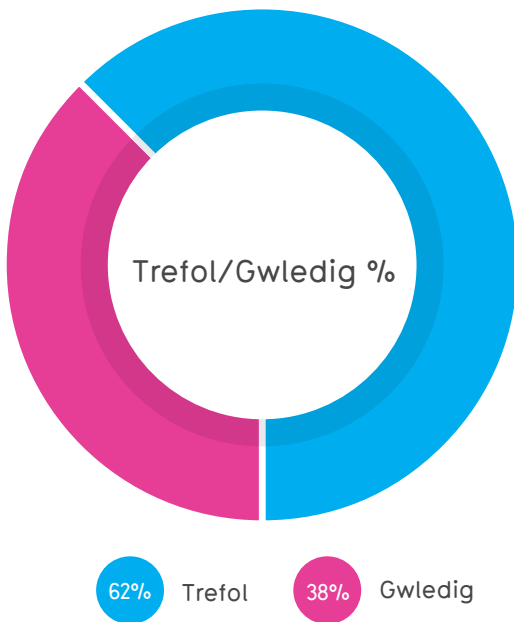
Mae'r siart hwn yn dadansoddi statws deiliadaeth aelwydydd a dderbyniodd fesurau dan gynllun Nyth. Llwyddwyd i ddenu ceisiadau gan berchen-feddianwyr preifat (74%) a chwsmeriaid sy'n rhentu gan landlordiaid preifat. Mae canran y ceisiadau llwyddiannus ar gyfer eiddo a rentir gan landlordiaid preifat wedi cynyddu dros 10% ers y llynedd i 26%.



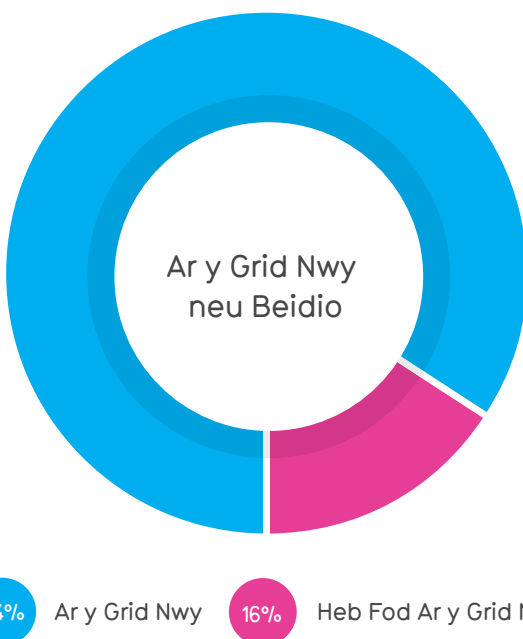
Nodweddion Eiddo

Mae nifer y cartrefi gwledig a gafodd eu gwella wedi cynyddu'n sylweddol yn ystod ail flwyddyn y cynllun.

Roedd y rhan fwyaf o ddeiliaid tai (62%) a dderbyniodd becyn yn byw mewn ardaloedd trefol yn hytrach nag mewn ardaloedd gwledig (38%). Cafwyd cynnydd sylweddol o 17% yng nghanran y pecynnau i bobl sy'n byw mewn ardaloedd gwledig o'i gymharu â'r flwyddyn flaenorol.

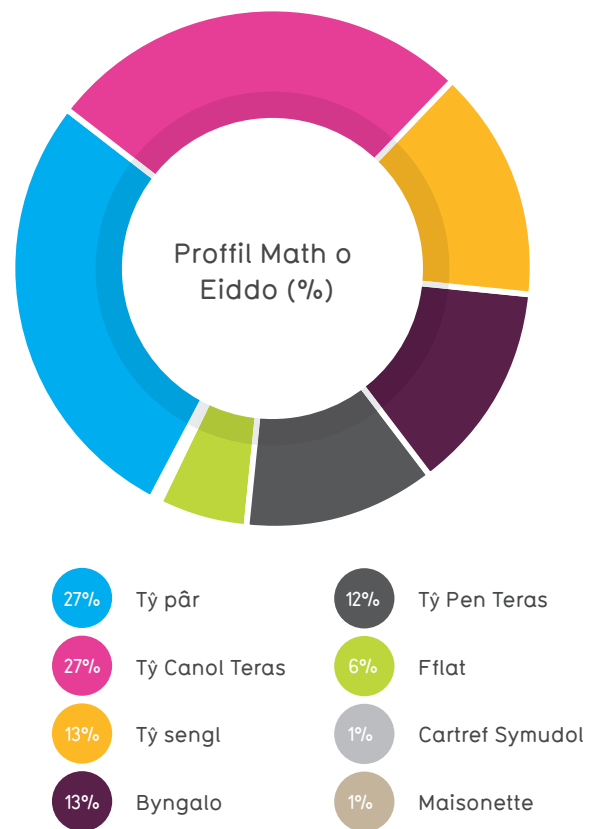


Mae'r siart isod yn dangos canran y deiliaid tai a oedd ar y grid nwy neu beidio cyn cael mesurau dan y cynllun Nyth.



Mae'r graff isod yn dadansoddi'r aelwydydd sydd wedi cael pecyn gwelliannau ynni cartref yn ôl y math o eiddo.

Eleni, tai canol teras a thai pâr oedd y ddau fath o eiddo a gafodd eu trin amlaf dan y cynllun. Mae tai canol a phen teras gyda'i gilydd yn cynrychioli dros draean (39%) yr holl becynnau. Fflatiau a maisonettes a dderbyniodd y nifer lleiaf o becynnau ar draws y cynllun; fodd bynnag, mae'r mathau hyn o eiddo'n tueddu i ddefnyddio ynni'n fwy effeithlon na thai, gan eu bod yn cael eu cysgodi gan anheddau eraill uwch eu pennau.



Gwella effeithlonrwydd ynni

Amcangyfrifir bod gwelliannau Nyth wedi arbed cyfartaledd o £507 ar filiau ynni pob aelwyd bob blwyddyn, gan wneud gwahaniaeth gwirioneddol i aelwydydd mewn tloedi tanwydd.

Mae cynllun Nyth yn defnyddio sgôr RdSAP i gyfrifo effeithiau gwella effeithlonrwydd ynni ar y cartrefi. Defnyddir meddalwedd RdSAP i fesur sgôr SAP y cartref ar gyfer cyflenwi gwres a dŵr poeth cyn ac ar ôl gosod mesurau addas. Y nod yw gosod pecyn o fesurau i newid sgôr ynni eiddo, gan gynyddu'r sgôr SAP i C, os yw hynny'n bosibl ac yn gost-effeithiol. Caiff y mesurau a osodir mewn gwirionedd eu hailfodelu i ystyried unrhyw newidiadau i'r pecyn

gwreiddiol oherwydd bod deiliaid tai'n newid eu meddwl neu fod problemau technegol yn codi.

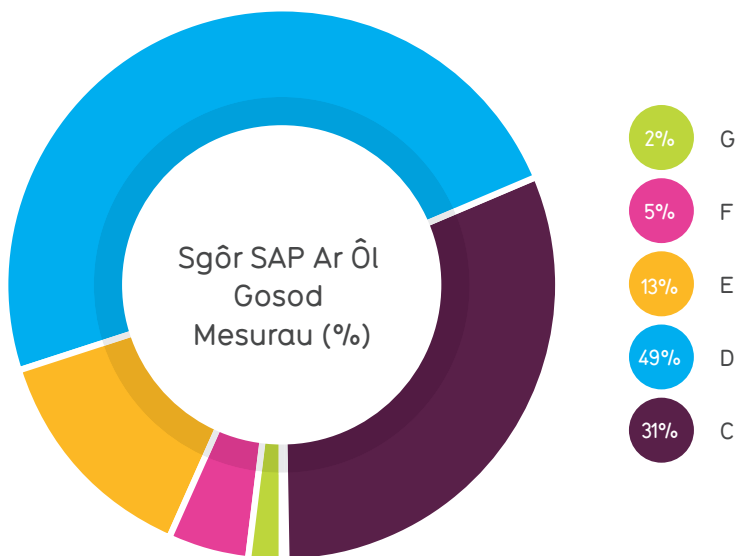
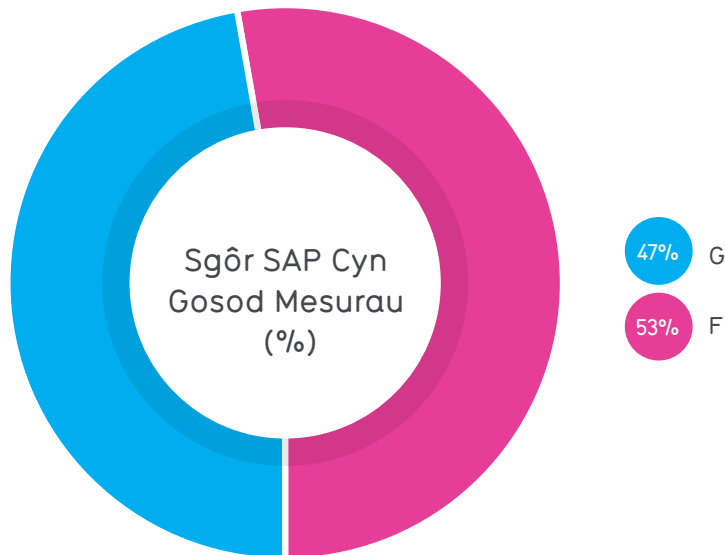
Mae buddion yn seiliedig ar ganlyniadau a fodelwyd a bydd y gostyngiadau a'r arbedion gwirioneddol yn dibynnu ar ymddygiad deiliaid tai unigol. Mewn rhai achosion, bydd y budd i'r deiliad tŷ yn deillio o'r ffaith eu bod yn fwy cyfforddus a chysurus oherwydd y gallant wresogi'r cartref yn fwy effeithiol, yn hytrach na'r ffaith bod eu bil tanwydd yn is

Awdurdod Lleol	Cyfartaledd a Arbedir o ran Defnydd Ynni kWh	Cyfartaledd a Arbedir yn Flyneddol ar Gostau Tanwydd £	Cyfanswm y CO ₂ a Arbedir mewn Oes tunnell
Ynys Môn	16,983	647.92	12,504
Blaenau Gwent	11,876	392.32	4,754
Pen-y-bont ar Ogwr	12,457	437.95	15,802
Caerffili	11,629	408.02	9,607
Caerdydd	11,328	406.61	12,267
Sir Gaerfyrddin	15,509	572.34	20,823
Ceredigion	19,560	630.40	15,458
Dinas Abertawe	13,586	469.09	12,255
Conwy	20,110	684.97	13,646
Sir Ddinbych	14,778	506.43	12,869
Sir y Fflint	15,607	564.21	19,347
Gwynedd	21,022	704.38	20,633
Merthyr Tudful	10,399	337.91	3,442
Sir Fynwy	12,856	389.59	2,883
Castell-nedd Port Talbot	12,389	428.09	10,219
Casnewydd	11,928	430.49	9,684
Sir Benfro	15,666	602.35	10,129
Powys	19,991	734.63	13,755
Rhondda Cynon Taf	11,262	366.69	18,438
Torfaen	9,950	311.97	4,049
Bro Morgannwg	12,103	418.59	4,977
Wrecsam	15,252	555.17	4,157
Cyfanswm	14.487	£507.10	251,698

Mae'r siart yn dadansoddi'r arbedion ynni wedi'u modelu (cyfartaledd o 14,487 kWh y flwyddyn) i bob aelwyd sy'n cael mesurau dan y cynllun Nyth fesul awdurdod lleol. Mae'n amcangyfrif bod pob aelwyd wedi arbed £507.10 y flwyddyn ar gyfartaledd. Mae'r siart yn rhoi dadansoddiad o'r gostyngiadau mewn allyriadau carbon dros oes yr aelwydydd sy'n cael pecyn gwelliannau ynni cartref. Yn ôl yr hyn a fodelwyd, bydd cyfanswm yr allyriadau oes yn gostwng dros 250 kt CO₂ gan amrywio o tua 3 kt (Sir Fynwy) i dros 20 kt (Gwynedd).

Mae'r aseswr Nyth yn canfod sgôr SAP presennol yr eiddo a'r sgôr SAP bosibl pe câi pecyn gwelliannau ynni cartref ei osod. Mae eiddo band A yn defnyddio ynni'n effeithlon iawn a'r rhain fydd â'r costau cynnal isaf; mae gan eiddo band G sgôr effeithlonrwydd ynni gwael sy'n golygu y bydd yn costio mwy i'w gwresogi a'u goleuo i'r un safon.

Mae'r siartiau isod yn dangos bandiau SAP yr aelwydydd cyn ac ar ôl cael pecynnau gwelliannau ynni cartref. Roedd pob eiddo a gafodd fesurau naill ai wedi cael sgôr gychwynnol o F (53%) neu G (47%), sy'n golygu eu bod yn defnyddio ynni'n aneffeithlon iawn.



Ar ôl gosod y pecyn gwelliannau ynni cartref, roedd bron i 80% o bob eiddo wedi gwella i fand SAP D neu uwch. Fe allai rhai cartrefi barhau i ddefnyddio ynni'n aneffeithlon gan na fu'n bosibl dangos gwerth am arian ar gyfer y pecynnau mwy cynhwysfawr o fesurau y byddai eu hangen. Mewn rhai achosion mae'r sgôr SAP hyd yn oed wedi gostwng ar ôl gosod systemau tanwydd solet yn lle olew / LPG ar gais y deiliad tŷ gan fod tanwydd ar gael iddynt yn rhad neu am ddim.

Astudiaeth Achos 2

Roedd Gary Evans o Drefforest ger Pontypridd yn pryderu am gostau gwresogi ei gartref yn ystod gaeaf oer maith 2013, felly penderfynodd wneud rhywbeth am y peth. Cafodd wybod am Nyth wrth chwilio ar-lein. Roedd wrth ei fodd pan ddywedodd aseswr Nyth wrtho y gallai gael boeler newydd, teclynnau rheoli gwresogyddion a synwryddion rhew am ddim dan y cynllun.

"Rydym ni'n defnyddio nwy LPG a gan nad oes rhaid i ni gadw'r gwres ymlaen drwy'r nos i warchod y pibelli, mae un botel nawr yn gwneud am 11 diwrnod (yn lle 7). Mae hynny'n wahaniaeth mawr. 'Does dim rhaid i mi boeni am bibelli'n byrstio"

Cafodd yr offer eu gosod lai na deg diwrnod ar ôl y cyswllt cyntaf, ac roedd Gary'n credu bod y broses wedi'i chyflawni'n dda iawn at safon broffesiynol uchel.

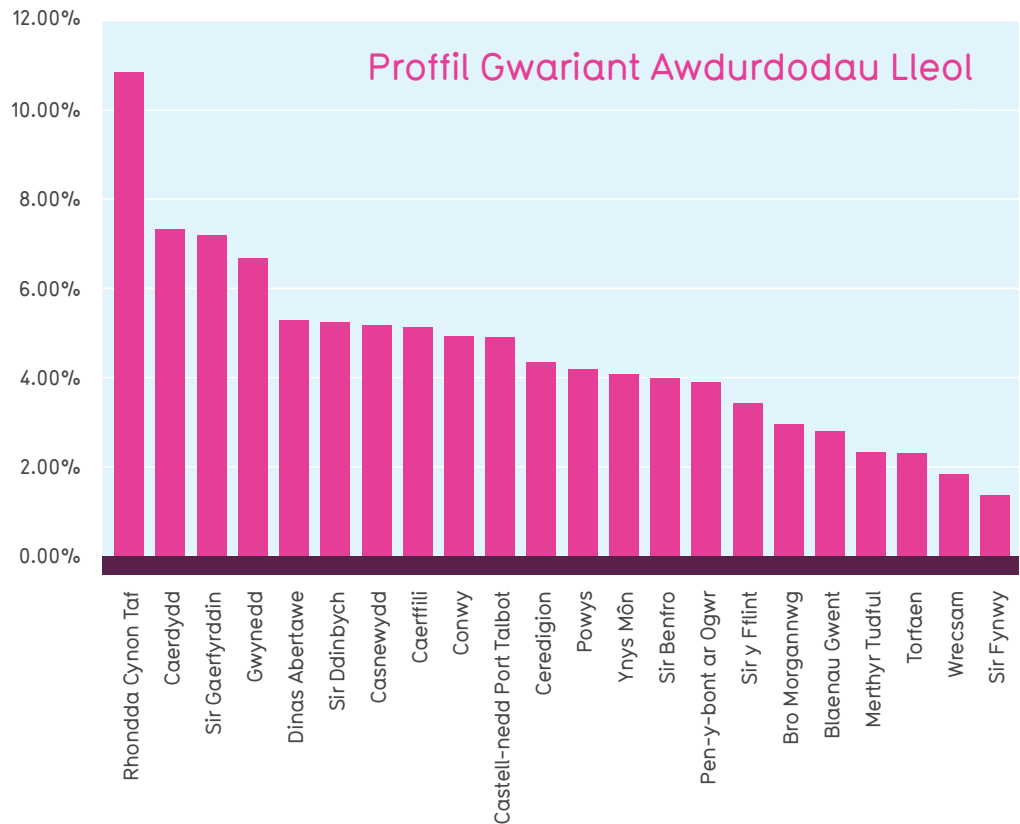
"Mae cynllun Nyth yn ardderchog. Nid dim ond o ran arbed arian, ond oherwydd nad oes rhaid imi bryderu yn ystod y gaeaf. Oes, mae'n rhaid talu am y poteli nwy o hyd, ond mae tair potel y mis yn lle pedair yn gwneud gwahaniaeth enfawr i rywun heb lawer o incwm".



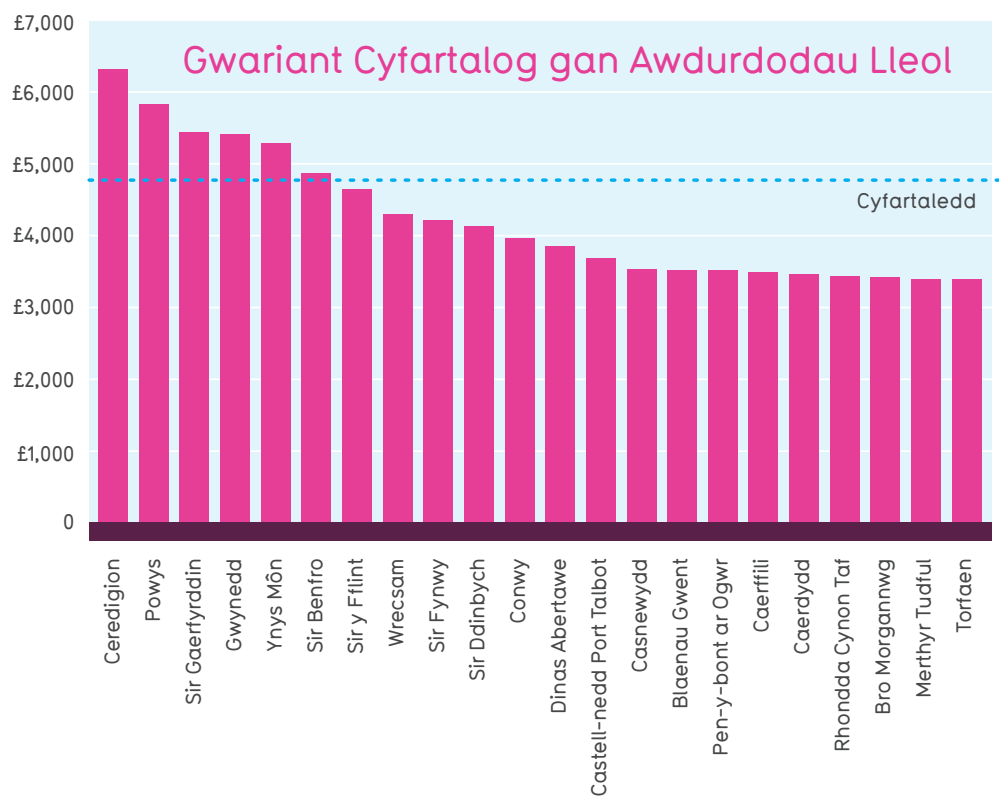
Buddsoddi yng Nghymru

Trwy Nyth, buddsoddodd Llywodraeth Cymru dros £19.5 miliwn mewn mesurau yn ystod 2012-13.

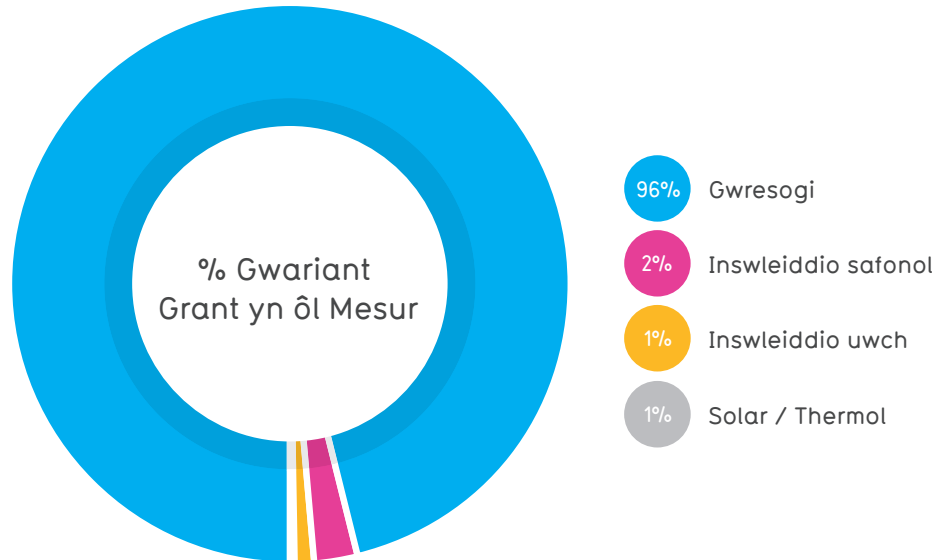
Mae'r siart hwn yn dangos cyfanswm y gwariant ar grantiau Nyth i aelwydydd a gafodd fesurau dan gynllun Nyth yn ôl awdurdod lleol.



Mae'r siart ar y dde'n dangos cyfran gwariant grantiau Nyth yn ôl mesurau dan gynllun Nyth.



Cafodd y rhan fwyaf o'r grantiau eu gwario ar wresogi (96%). Er mai inswleiddio safonol oedd 2% o'r holl fesurau Nyth a osodwyd, bach iawn roedd y costau gwirioneddol o ran grant gan fod y gwaith wedi'i ariannu gan CERT yn bennaf.



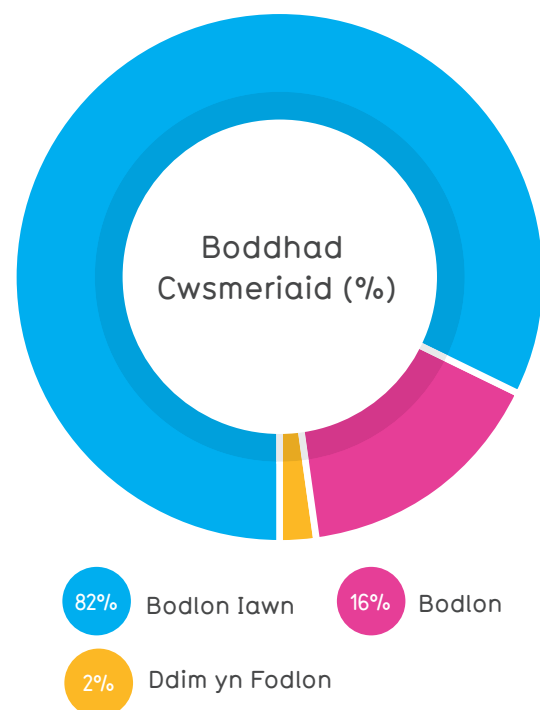
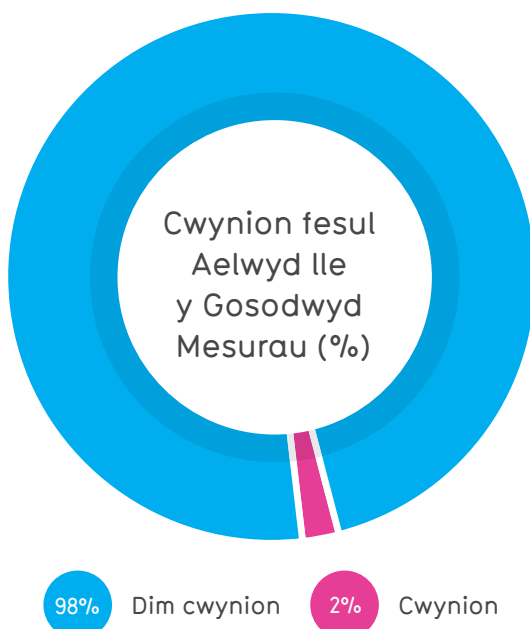
Bodddhad deiliaid tai

Mae cwsmeriaid yn fodlon iawn – dywedodd 98% o gwsmeriaid eu bod yn fodlon neu'n fodlon iawn ar y gwasanaeth a ddarparwyd gan Nyth.

Caiff bodddhad deiliaid tai ei gofnodi a'i reoli gan dîm Nyth ac mae'n cynnwys cwynion am bob cam o daith y cwsmer. Mae pob deiliad tŷ sy'n cael cyngor dan gynllun Nyth yn cael arolwg post i'w lenwi a gofynnir iddynt roi sgôr i'r gwasanaeth i ddangos pa mor fodlon yr oeddent.

Mae'r siart isod yn dangos sgôr bodddhad deiliaid tai â Nyth ar gyfartaledd, ar gyfer aelwydydd a gafodd fesurau dan gynllun Nyth. Roedd y mwyafrif helaeth o ddeiliaid tai (98%) naill ai'n fodlon neu'n fodlon iawn ar y gwasanaeth a ddarparwyd gan Nyth, sy'n fwy na'r flwyddyn flaenorol.

Mae'r siart isod yn dangos mai dim ond 2% o'r holl ddeiliaid tai a gyflwynodd gŵyn am y pecyn gwelliannau ynni cartref a gawsant.



Cydraddoldeb ac amrywiaeth

Mae'n bwysig iawn i Nyth ein bod yn adlewyrchu'r gymdeithas gyfan, ac rydym yn falch o fod wedi gwneud llawer eleni i ymgysylltu â thrawstoriad ehangach o'r gymuned.

Eleni, cynhyrchodd Nyth daflenni cyngor yn yr ieithoedd a'r fformatau canlynol:

- Arabeg
- Taflenni sain Cymraeg a Saesneg
- Bengaleg
- Braille
- Cantoneg
- Tsieceg
- Print bras Cymraeg a Saesneg
- Pwyleg
- Pwnjabeg
- Somalieg
- Wrddw

Mae **sesiynau galw heibio** wedi'u cynnal gyda'r gymuned Asiaidd yng Nghaerdydd, gan gynnwys Grŵp Hynafiaid Tsieineaidd Treganna.

Gan weithio mewn partneriaeth â Chynghorydd lleol, trefnwyd **cymorthfeydd stryd** yn ardal De Glan yr Afon yng Nghaerdydd. Mae llawer o'r trigolion yn oedranus, o amrywiaeth o leiafrifoedd ethnig. Lle'r oedd menywod yn teimlo'n

anghyfforddus wrth adael eu cartrefi, trefnwyd ymweliadau unigol yng nghartrefi'r trigolion.

Roedd Nyth yn bresennol mewn ffeiriau megis **Ffair 'Bod yn Iach am Oes'**, a ddenodd dros 500 o bobl o amrywiaeth eang o gefndiroedd ethnig (a ffydd) o bob rhan o Gaerdydd.

Denodd **Ffair Gymunedol Maendy** gyfran uchel o siaradwyr Wrddw, a darparwyd dogfennau Nyth yn Wrddw ar gyfer y digwyddiad.

Canolfannau Cyngori Caerdydd – mae dogfennau Nyth wedi'u harddangos mewn amrywiaeth o ganolfannau ledled y ddinas mewn amrywiaeth o ieithoedd. Bydd y brif ganolfan yn agor yn ddiweddarach yn 2013 a bydd Nyth yn cynnig cymorthfeydd arbed ynni misol yno.

Rhestr bost Abertawe – anfonwyd gwybodaeth at 13,000 o drigolion Abertawe am sioe deithiol Nyth yng nghanol y ddinas. Anfonwyd fersiynau Bengaleg ac Wrddw o'r llythyr i Fosgiau a chafodd pobl sy'n gweithio yn ardal Gantonaidd Abertawe llythyr Cantoneg ar gyfer y 2,000+ o bobl yn yr ardal na fyddent efallai wedi deall y fersiwn a gawsant i'w cyfeiriad cartref.

Edrych i'r dyfodol

Yn nhrydedd flwyddyn Nyth, rydym yn bwriadu canolbwyntio ein gweithgareddau yn y meysydd blaenoriaeth canlynol:

1. Sicrhau bod Nyth yn manteisio ar gyllid ECO. Bydd hyn yn ein galluogi i helpu mwy fyth o aelwydydd, gan wneud gwahaniaeth mwy fyth ledled Cymru i'r bobl â'r angen mwyaf.
2. Sicrhau bod amrywiaeth ehangach o fesurau ar gael i ddeiliaid tai mewn cymunedau gwledig. Mae Nyth wrthi'n archwilio potensial i gynnig biomas i aelwydydd nad ydynt ar y grid nwy, a gosodwyd ein system biomas gyntaf yn ddiweddar.
3. Ymgysylltu'n well â grwpiau sydd wedi'u hallgáu'n gymdeithasol. Mae hyn yn hanfodol bwysig i Nyth, ac rydym wedi datblygu rhaglen hyfforddiant tlodi tanwydd i sefydliadau partner i helpu i gyrraedd yr aelwydydd mwyaf agored i niwed.

Astudiaeth Achos 3

Cafodd Mary Thomas o Groesoswallt ei hannog gan ei hwyres i ffonio Nyth, ac roedd hi'n falch iawn o glywed yr hyn y gallai'r cynllun ei gynnig iddi. Cafodd gwres canolog ei osod drwy ei chartref i gyd, a chymerodd yr holl broses tua phum wythnos.

Mae Mary wrth ei bodd â'r canlyniad, "Roedd yn gyflym, yn hawdd ac nid oedd y gweithwyr dan draed yn y tŷ. Mae'r tŷ yn gynnes i gyd ac mae wedi bod yn help mawr i fy arthritis"

Geirfa

BBaCh – busnesau/cwmnïau bach a chanolig

BEC – Gwiriad Hawl i Fudd-daliadau: trafodaeth ar lafar rhwng deiliad tŷ a chynghorwr budd-dal lles i ganfod a oes gan y deiliad tŷ hawl i gael budd-daliadau'r wladwriaeth. Yn yr achos hwn, nid yw hyn yn cyfeirio at offeryn hunanwasanaeth ar-lein.

CERT – y Targed Lleihau Allyriadau Carbon a gyflwynwyd gan Lywodraeth y DU yn 2008 ac sy'n mynnu bod pob cyflenwr ynni domestig â chronfa o dros 250,000 o ddeiliaid tai yn gostwng allyriadau CO₂ deiliaid tai. Y ffordd fwyaf cyffredin o gyflenwi CERT oedd trwy ddarparu cynigion inswleiddio walïau ceudod ac atigau â chymhorthdal neu'n ddi-dâl. Daeth CERT i ben ym mis Rhagfyr 2012.

CESP – y rhaglen Arbed Ynni Cymunedol a gyflwynwyd gan Lywodraeth y DU yn 2009 ac a ariannwyd drwy osod rhwymedigaeth ar gynhyrchwyr trydan a chyflenwyr ynni. Roedd CESP yn canolbwyntio ar gymunedau ag incwm isel ac yn hybu dull o weithio mewn partneriaeth er mwyn edrych ar y tŷ cyfan wrth osod mesurau effeithlonrwydd ynni mewn prosiectau seiliedig ar ardaloedd. Daeth CESP i ben ym mis Rhagfyr 2012.

Disgownt Cartrefi Cynnes – dyletswydd a osodir ar gyflenwyr ynni gyda'r nod o helpu aelwydydd sy'n agored i niwed ac ar incwm isel i dalu eu costau ynni. Cafodd deiliaid tai cymwys ddisgownt o £130 oddi ar eu bil trydan yng ngaeaf 2012 gan eu cyflenwr ynni.

ECO – y Rhwymedigaeth Cwmni Ynni sy'n rhan o rwymedigaethau effeithlonrwydd ynni domestig Llywodraeth y DU i gyflenwyr ynni. Cymerodd ECO le'r hen gynlluniau CERT a CESP pan ddaeth y rhwymedigaethau hyn i ben ym mis Rhagfyr 2012. Mae ECO yn gweithio ochr yn ochr â'r Fargen Werdd i gefnogi aelwydydd ag incwm isel a rhai sy'n agored i niwed.

Gwasanaeth Cyngori am Arbed Ynni – mae gan yr Ymddiriedolaeth Arbed Ynni gontract â'r Adran Ynni a Newid Hinsawdd i gyflenwi'r gwasanaeth hwn. Mae'r gwasanaeth cyngori dros y ffôn hwn yn cynnig cyngor diduedd am arbed ynni i gartrefi a busnesau yng Nghymru a Lloegr, gan gefnogi'r Fargen Werdd a'r Rhwymedigaeth Cwmni Ynni (ECO) wrth i'r cynlluniau hyn ddatblygu.

HEED – Cronfa Ddata Effeithlonrwydd Ynni Cartrefi, sef porth ar-lein a reolir gan yr Ymddiriedolaeth Arbed Ynni ac a ddefnyddir i gynnal adroddiadau diffiniedig am ddata ynglŷn â stoc tai'r DU.

HEES – y Cynllun Effeithlonrwydd Ynni Cartref, a ariannwyd gan Lywodraeth Cymru; y cynllun hwn oedd rhagflaenydd Nyth.



OJEU – Cyfnodolyn Swyddogol yr Undeb Ewropeaidd. Yn unol â deddfwriaeth yr UE rhaid i bob tendr sector cyhoeddus uwchlaw trothwy ariannol a ddiffiniwyd gael ei gyhoeddi yn y cyhoeddiad hwn.

Pwynt Cydgysylltu Canolog – dyma swyddogaeth yr Ymddiriedolaeth Arbed Ynni fel is-gontractwr i Nwy Prydain ar Gynllun Nyth. Y Pwynt Cydgysylltu Canolog yw'r porth cyntaf i'r cynllun Nyth i ymholwyr, a chânt eu harwain drwy broses sgrinio cyn asesu.

RdSAP a SAP (y Weithdrefn Asesu Safonol)

– methodoleg Llywodraeth y DU i asesu a chymharu perfformiad ynni a pherfformiad amgylcheddol eiddo. Cyflwynwyd SAP data gostyngol (RdSAP) yn ddiweddarach fel dull mwy cost effeithiol o asesu cartrefi a oedd eisoes yn bodoli.

Rheolwyr Datblygu Partneriaethau – presenoldeb lleol Nyth sy'n canolbwyntio ar gydweithio â sefydliadau partner er mwyn galluogi Nyth i gyrraedd y deiliaid tai mwyaf agored i niwed.

Solar PV – gellir gosod paneli solar ffotofoltäig ar eiddo i droi ynni'r haul yn drydan.

Tystysgrif Perfformiad Ynni – y dystysgrif a geir o ganlyniad i asesiad SAP neu RdSAP ar eiddo i ddangos ei sgôr effeithlonrwydd ynni.

