

Adroddiad Blynyddol Nyth

Ebrill 2013 – Mawrth 2014



Rhagair y Gweinidog

Rwy'n falch o allu cyflwyno trydydd Adroddiad Blynyddol cynllun tlodi tanwydd Llywodraeth Cymru.

Gwyddom mai'r ffordd fwyaf effeithiol o fynd i'r afael â thlodi tanwydd yw drwy wella effeithlonrwydd ynni ein stoc dai. Ond nid yw pethau mor syml â hynny i bobl sy'n agored i niwed, ar incwm isel ac yn byw mewn cartrefi sy'n anodd eu trin. Mae cost gosod gwelliannau effeithlonrwydd ynni allan o gyrraedd y deiliaid tai hyn a dim ond â chymorth sy'n cael ei ariannu gan y llywodraeth y gallant gael yr help y mae arnynt ei angen i leihau eu biliau ynni. Dyma pam y mae cynllun Nyth mor bwysig i'n gwaith i fynd i'r afael â thlodi tanwydd yng Nghymru.

Mae Cymru'n wynebu heriau penodol sy'n gysylltiedig ag oed a math ein stoc dai yn ogystal â'r ffaith nad yw nifer o eiddo wedi'u cysylltu â'r rhwydwaith nwy. Gyda lefel uchel o dlodi tanwydd ledled Cymru rydym yn cydnabod maint yr her a dyma pam rydym yn buddsoddi £40 miliwn ychwanegol yn ein rhaglen effeithlonrwydd ynni yn 2014-15.

Rydym hefyd wedi ymrwymo i sicrhau bod y camau y byddwn yn eu cymryd er mwyn trechu tlodi tanwydd yn cyfrannu tuag at weithgarwch ehangach ar draws Llywodraeth Cymru i drechu tlodi, a'u bod yn helpu i gyflawni ein rhaglen Ynni Cymru. Mae ein rhaglen effeithlonrwydd ynni yn lleihau allyriadau carbon sy'n helpu i gyrraedd targedau newid hinsawdd ac mae hefyd yn sbarduno twf gwyrdd drwy helpu i ddatblygu'r farchnad effeithlonrwydd ynni yng Nghymru, gan greu cyfleoedd a swyddi newydd. Mae Ynni Cymru'n nodi ein prif flaenoriaethau er mwyn gweithio tuag at economi carbon isel a sicrhau dyfodol cyfoethocach, cadarnach a chynaliadwy i Gymru, ar gyfer ein cenedlaeth ni a chenedlaethau'r dyfodol.

Rwyf am i ni allu byw mewn cymdeithas lle'r ydym yn amddiffyn teuluoedd incwm isel ac yn eu cynorthwyo i fod yn fwy gwydn. Rwyf wedi gweld fy hun effaith cael cartref cynnes ar iechyd a lles pobl. Ochr yn ochr â darparu cynllun Nyth rydym yn ariannu ymchwil i gysylltu data ar welliannau ynni cartrefi a chanlyniadau iechyd i bennu a yw ein buddsoddiadau mewn gwella effeithlonrwydd ynni cartrefi yn gallu lleihau'r cyfraddau sy'n cael eu derbyn i ysbysu ar gyfer rhai anhwylderau.

Rwy'n falch bod cynllun Nyth wedi helpu dros 56,000 o deiliaid tai drwy gyngor a chymorth i leihau eu biliau



John Griffiths, y Gweinidog Cyfoeth Naturiol, Diwylliant a Chwaraeon

tanwydd, cynyddu eu hincwm, a gwella effeithlonrwydd ynni eu cartrefi ers i'r cynllun ddechrau ym mis Ebrill 2011. Derbyniodd dros 13,400 o'r deiliaid tai hyn, sydd ar incwm isel ac sy'n byw yn y cartrefi mwyaf aneffeithlon o ran eu defnydd o ynni, becyn o welliannau ynni cartref am ddim. Amcangyfrifir bod y gwelliannau hyn ar gyfartaledd wedi arbed dros £475 i bob cartref, bob blwyddyn, mewn biliau ynni, gan wneud gwahaniaeth go iawn i bobl sy'n dioddef oherwydd effeithiau incwm sefydlog neu is a'r rhaglen Diwygio Lles, yn ogystal â chynnydd sylweddol ym mhreis ynni.

Mae'r adroddiad hwn yn amlinellu'r hyn a gyflawnwyd gan Nyth yn ei drydedd flwyddyn o'r cyngor a'r cymorth a ddarparwyd i deiliaid tai a'r buddion a gynhyrchwyd o ganlyniad i osod gwelliannau ynni cartref am ddim mewn cartrefi incwm isel ym mhob ardal awdurdod lleol yng Nghymru, i'r cyfraniad y mae Nyth wedi'i wneud i dwf gwyrdd a chefnogi busnesau bach a chanolig yng Nghymru sy'n darparu cyflogaeth i dros 300 o weithredwyr.

Rwy'n benderfynol y bydd llwyddiant cynllun Nyth yn parhau yn 2014-15. Fy mlaenoriaethau yw cael y cynllun i wneud mwy fyth i dargedu'r teuluoedd incwm isel mwyaf agored i niwed, a byddaf yn ymgynghori â'r Grŵp Cyngori Allanol ar Drechu Tlodi ac eraill ynglŷn â sut dylem ddiffinio a thargedu'r teuluoedd hyn yn fwy penodol yn y dyfodol. Rwyf hefyd am edrych ar sut y gallwn fynd i'r afael yn well â'r heriau penodol ar gyfer cartrefi anodd eu trin nad ydynt ar y grid nwy.

Hoffwn fanteisio ar y cyfle hwn i ddiolch i Nwy Prydain, rheolwr cynllun Nyth, a'i is-gontractwr, yr Ymddiriedolaeth Arbed Ynni, am yr holl waith y maent wedi'i wneud yn y tair blynedd diwethaf i wneud cynllun Nyth yn llwyddiant ac i helpu i fynd i'r afael â thlodi tanwydd yng Nghymru.

Cynnwys

- 2 Rhagair gan John Griffiths – Y Gweinidog Cyfoeth Naturiol, Diwylliant a Chwaraeon
- 4 Crynodeb Gweithredol
- 6 Targeddu a Marchnata
- 8 Partneriaethau
- 9 Cyngor a Chymorth
 - Gwasanaeth Cyngori am Arbed Ynni
 - Cymorth gan Drydydd Parti
 - Gwiriadau Hawl i Fudd-daliadau
 - Gwasanaethau Gofal a Thrwsio
 - Gostyngiad Cartrefi Cynnes
 - Gwasanaeth Tân Canolbarth a Gorllewin Cymru
- 11 Pecynnau Gwelliannau Ynni Cartref
- 12 Nodweddion Aelwydydd ac Eiddo
- 14 Gwella Effeithlonrwydd Ynni
- 16 Buddsoddiad Llywodraeth Cymru
- 17 Cyllid ECO
- 18 Boddhad Deiliaid Tai
- 19 Cydraddoldeb ac Amrywiaeth
- 20 Edrych i'r Dyfodol

Crynodeb Gweithredol

Mae cynllun tlodi tanwydd Llywodraeth Cymru, Nyth, wedi cwblhau ei drydedd flwyddyn. Buddsoddodd Llywodraeth Cymru dros £16 miliwn yn Nyth yn 2013-14 er mwyn helpu cartrefi incwm isel i leihau eu biliau tanwydd a gwella effeithlonrwydd ynni eu cartrefi.

Eleni, darparodd Nyth gyngor diduedd a chymorth am ddim i dros 20,600 o gartrefi, cyfanswm o dros 56,000 o gartrefi ers dechrau'r cynllun ym mis Ebrill 2011. Cafodd dros 4,900 o'r cartrefi a gynorthwywyd eleni welliannau i'w cartref hefyd drwy becyn o fesurau effeithlonrwydd ynni cartref. Mae hyn yn dod â chyfanswm nifer y cartrefi sydd wedi cael eu gwella gan Nyth yn ei dair blynedd gyntaf i dros 13,400.

Mae cynllun Nyth yn darparu cyngor ar arbed ynni, rheoli arian, tariffau tanwydd, gwiriadau'r hawl i fudd-dal a Gostyngiad Cartrefi Cynnes y taliad tanwydd gaeaf. Yn ogystal â chyngor a chymorth, mae Nyth yn cynnig pecyn o fesurau gwelliannau ynni cartref am ddim i aelwydydd sy'n derbyn budd-dal sy'n dibynnu ar brawf modd ac yn byw mewn cartrefi sy'n defnyddio ynni'n aneffeithlon iawn

â sgôr Tystysgrif Perfformiad Ynni o F neu G. Efallai y bydd aelwydydd nad ydynt yn bodloni'r meini prawf cymhwys yn dal i allu manteisio ar fesurau effeithlonrwydd ynni am ddim neu gymorthdatedig drwy gael eu cyfeirio at gynlluniau eraill.

Mae pecynnau gwelliannau ynni cartref Nyth wedi eu cynllunio ar gyfer cartrefi unigol felly nid oes pecyn safonol o fesurau. Gallai'r pecynnau gynnwys mesurau fel boeler newydd, system gwres canolog, inswleiddio'r atig, inswleiddio waliau ceudod, ac fe allai rhai gynnwys technolegau mwy newydd fel pypiau gwres ffynhonnell aer ac inswleiddio waliau allanol.

Rheolir cynllun Nyth gan Nwy Prydain, yn gweithio gyda'r Ymddiriedolaeth Arbed Ynni, ar ran Llywodraeth Cymru.

Mae'r adroddiad hwn yn nodi llwyddiannau cynllun Nyth o ran darparu cyngor a chymorth i aelwydydd sydd mewn tlodi tanwydd yn 2013-14, sef trydedd flwyddyn y cynllun, a'r blaenoriaethau ar gyfer 2014-15.

Dyma'r manteision allweddol a amcangyfrifir yn sgil gosod pecynnau gwelliannau ynni cartref Nyth eleni:

- Cynnydd cyfartalog o fwy na **37 pwynt SAP** yn y sgôr effeithlonrwydd ynni
- Gostyngiad o **£475** y flwyddyn ar gyfartaledd i bob cartref mewn biliau tanwydd blyneddol
- Gostyngiad o **12,486** o unedau ynni ar gyfartaledd i bob cartref.



Blaenoriaethau Nyth yn 2013-14 oedd:

- **Manteisio ar gyllid ECO i helpu mwy fyth o gartrefi.**

Drwy sicrhau bod Nyth yn cydymffurfio â'r Rhwymedigaeth Cwmni Ynni (ECO) newydd eleni rydym wedi gallu defnyddio cyllid Llywodraeth Cymru i helpu mwy o gartrefi tlawd o ran tanwydd yng Nghymru i gael budd o welliannau ynni cartref. Arweiniodd cyhoeddiad Llywodraeth Prydain ym mis Rhagfyr 2013 ynglŷn â newidiadau arfaethedig i'r rhwymedigaeth ECO at ansicrwydd yn y farchnad, ac ansicrwydd ynglŷn â chyllid ECO, ond er gwaetha'r ansicrwydd hwn llwyddodd Nyth i ddenu dros £3.9 miliwn o gyllid ECO i Gymru, a'i ailfuddsoddi yn y cynllun.

- **Sicrhau bod amrywiaeth ehangach o fesurau ar gael i ddeiliaid tai mewn cymunedau gwledig.**

Eleni rydym wedi gweithredu prosiect peilot yn Nyth er mwyn gosod boeleri mewn cartrefi nad ydynt ar y grid nwy, os oedd asesydd Nyth yn credu mai hwn oedd y mesur mwyaf priodol a chosteffeithiol ar gyfer eiddo penodol. Gosodwyd dros 40 o systemau biomas, a chafwyd adborth cadarnhaol ar y cyfan gan gwsmeriaid a oedd yn dweud eu bod yn 'fodlon' neu'n 'fodlon iawn' â'r system. Bydd biomas yn dal i gael ei gynnis fel un o fesurau Nyth yn 2014-15.

Gwelwyd **cynnydd o 8% yn nifer y teuluoedd sy'n byw mewn ardaloedd gwledig yn bennaf¹ sydd wedi derbyn mesurau** eleni – cynnydd o tua 1,800 yn 2012-13 i tua 2,200 o deuluoedd yn 2013-14. Mae hyn yn dangos bod gwaith rheolwr y cynllun i ganolbwyntio mwy ar dargedu a marchnata Nyth mewn cymunedau gwledig yn cael effaith. Byddwn yn dal i ganolbwyntio ar dargedu cartrefi incwm isel mewn cymunedau gwledig yn 2014-15.

- **Ymgysylltu'n well â grwpiau sydd wedi'u hallgáu'n gymdeithasol.**

Mae Nyth yn dal i symud ymlaen drwy ymgysylltu mwy â grwpiau sydd wedi'u hallgáu'n gymdeithasol, a cheir rhagor o fanylion am y llwyddiannau hyn ar dudalen 8. Drwy weithio gyda rhanddeiliaid allweddol fel Cymunedau yn Gyntaf, llwyddasom i dargedu'n effeithiol yr achosion â blaenoriaeth uchel sy'n cael y budd mwyaf o'r cyngor, y cymorth a'r pecynnau gwelliannau ynni cartref. **Mae mwy o weithio mewn partneriaeth** â sefydliadau fel Turn2Us a Chymdogion Cynnes wedi sicrhau bod y rhan fwyaf o'r ymholiadau'n dod ar ôl clywed am y cynllun Nyth 'ar lafar'. Mae dull marchnata amlsianel yn dal yn llwyddiannus ac mae'n cydnabod bod teuluoedd incwm isel, sy'n dlawd o ran tanwydd, ymhlith y bobl anoddaf i'w cyrraedd weithiau.

- **Adfywio'r Bwrdd Rhanddeiliaid.**

Mae'r Bwrdd Rhanddeiliaid, a sefydlwyd gan Nyth y llynedd, wedi'i rannu'n Fyrddau Rhanddeiliaid Rhanbarthol, â chyfarfodydd chwarterol yng Ngogledd a De Cymru. Mae'r pwyllgorau rhanbarthol hyn yn golygu bod modd trafod ffyrdd o fynd i'r afael â gwahaniaethau daearyddol ac arferion gwahanol ledled Cymru ac mae cynrychiolwyr yn cyfrannu ac yn rhannu eu harferion gorau wrth gyrraedd cartrefi ar lefel leol.

Mae Nyth yn gweithio gyda'r **Gwasanaeth Cyngori am Arbed Ynni (ESAS)**, sy'n cael ei ariannu gan Lywodraeth Prydain, ac sy'n darparu gwasanaeth cyngori diduedd am ddim dros y ffôn i ddeiliaid tai yng Nghymru a Lloegr. Mae hyn yn cynnwys cyngor ar gynlluniau'r Fargen Werdd a'r Rhwymedigaeth Cwmni Ynni (ECO). Drwy'r cydweithrediad hwn, bydd unrhyw ddeiliad tŷ sy'n byw yng Nghymru sy'n cysylltu â gwasanaeth ESAS i ddechrau ac sy'n methu â chael help i osod gwelliannau ynni cartref yn cael ei gyfeirio'n awtomatig at Nyth. Bydd atebwyr galwadau Nyth wedyn yn cysylltu â'r deiliad tŷ i roi cyngor ynglŷn â'r cymorth sydd ar gael yng Nghymru.

Mae Nyth wedi parhau i wneud gwahaniaeth gwirioneddol drwy helpu cartrefi incwm isel i gael cyngor a chymorth amrywiol i ddiwallu eu hanghenion penodol. Cafodd dros saith mil o ddeiliaid tai eu cyfeirio at un o'r gwasanaethau trydydd parti eleni, neu cawsant argymhelliad i gysylltu â hwy. Er bod nifer yr aelwydydd a gafodd eu cyfeirio at **Wiriadau Hawl i Fudd-daliadau** yn llai na'r llynedd, cafodd mwy o bobl eu nodi fel rhai a oedd yn gymwys i gael budd-daliadau, â 350 o aelwydydd yn gymwys i gael budd-daliadau newydd/ychwanegol gwerth dros £2,000 y flwyddyn ar gyfartaledd.

Mae'r twf mwyaf ymhlith deiliaid tai a dderbyniodd becyn gwelliannau ynni cartref i'w weld yn y categori deiliaid tai sydd dros **70 oed**, sy'n cynrychioli 27% o'r mesurau a osodwyd. **Tai teras** yw'r math unigol o eiddo sy'n cael ei drin amlaf dan y cynllun o hyd, gyda 38% o'r mesurau yn cael eu gosod mewn tai teras.

Defnyddiwyd y rhan fwyaf o fuddsoddiad Llywodraeth Cymru eleni ar ddarparu gwres canolog (85%). Parhaodd y buddsoddiad mewn mesurau inswleiddio safonol ac uwch fel y llynedd, sef 14% ac 1% yn y drefn honno.

¹ Mae'r diffiniadau o ardaloedd Trefol a Gwledig yn seiliedig ar ddsbarthiadau cydnabyddedig sydd ar gael gan y Swyddfa Ystadegau Gwladol.

Targeddu a Marchnata

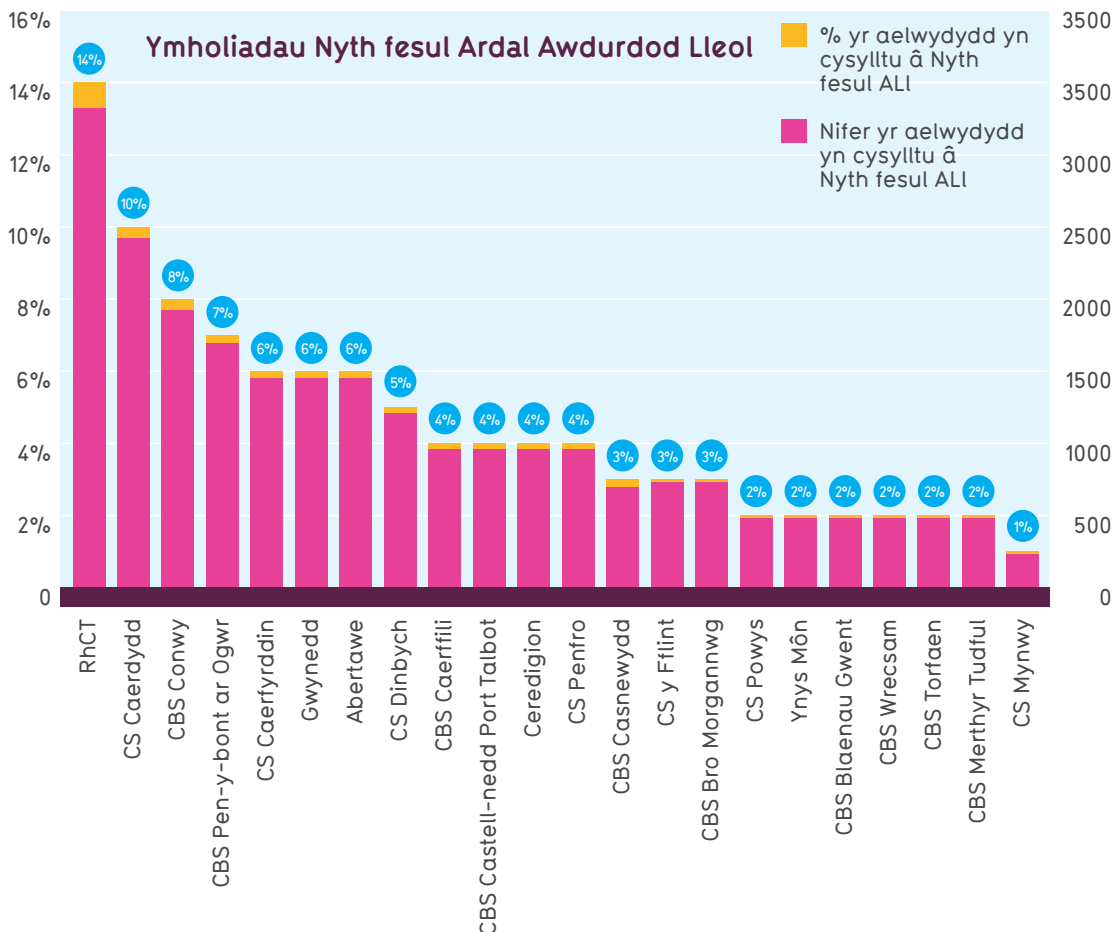
Mae cynllun Nyth yn cynnig amrywiaeth o gyngor a chymorth i ddeiliaid tai sy'n cysylltu â llinell gymorth Rhadffon Nyth ar 0808 808 2244 i'w helpu i leihau eu biliau tanwydd. I'r deiliaid tai sydd â'r angen mwyaf ac sy'n methu â fforddio gwneud eu cartrefi'n fwy effeithlon o safbwynt ynni, gall y cynllun ddarparu pecyn o welliannau effeithlonrwydd ynni cartref am ddim.

Nodir aelwydydd sy'n dlawd o ran tanwydd ym mhob cwr o Gymru drwy ddadansoddiad data manwl o setiau data amrywiol, gan gynnwys Cronfa Ddata'r Cynllun Effeithlonrwydd Ynni, Byw yng Nghymru, data'r Cyfrifiad a'r Swyddfa Ystadegau Gwladol. Mae'r dadansoddiad data yn mapio manylion deiliaid tebygol â mathau o eiddo, deiliadaeth eiddo a'r tebygolrwydd o gysylltiadau nwy, er mwyn nodi cartrefi a allai fod yn defnyddio ynni'n aneffeithlon. Mae Nyth yn dal i weithio gyda sefydliadau partner er mwyn deall sut y gall nodi a thargeddu cymorth yn fwy effeithiol tuag at gartrefi sy'n dlawd o ran tanwydd.

Gan gydnabod y gall cwsmeriaid sy'n dlawd o ran tanwydd fod ymhlith y bobl anoddaf i'w cyrraedd, parhaodd Nyth i ddefnyddio dull marchnata amsianel. Ynghyd

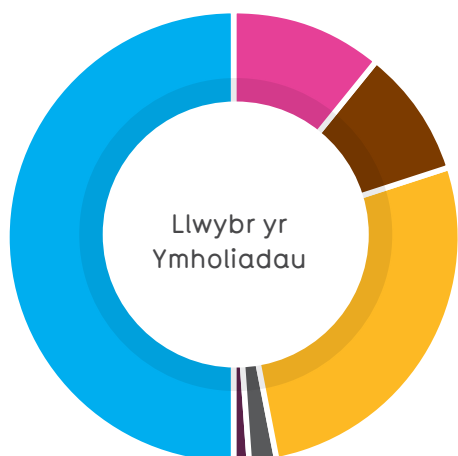
ag ymgyrchoedd ymwybyddiaeth cyffredinol ledled Cymru (datganiadau i'r wasg a hysbysebion ar y radio) cynhaliwyd cyfres o ymgyrchoedd post uniongyrchol, ac ehangwyd yr ystod o bartneriaid sy'n ymgysylltu â'r Tîm Datblygu Partneriaethau. Mae'r tîm wedi bod yn datblygu cysylltiadau'n ymarferol â rhanddeiliaid ledled Cymru gan sicrhau cydweithrediad agos ag awdurdodau lleol, asiantaethau gwirfoddol a grwpiau cymunedol allweddol.

Mae'r siart isod yn dangos y dadansoddiad o aelwydydd a ymholodd ynglŷn â chynllun Nyth fesul ardal awdurdod lleol. Mae llawer o'r ardaloedd yn dangos cynnydd ers y flwyddyn flaenorol, sy'n profi bod effaith gweithgarwch marchnata ehangach ledled Cymru wedi'i ddisbarthu'n fwy gwastad.





Mae'r siart isod yn dangos bod y rhan fwyaf o'r ymholiadau, eleni eto, yn dod ar ôl clywed am y cynllun Nyth ar lafar (50%). Bydd hyn wedi cael ei atgyfnerthu gan weithgarwch marchnata yn ystod y flwyddyn wrth i'r cynllun ddod yn fwy amlwg. Mae gwaith partneriaeth effeithiol, a fydd yn arwain at ymholiadau, yn hanfodol i lwyddiant parhaus cynllun Nyth, ac mae'n gyfrifol am 38% o'r ymholiadau (27% drwy'r post ac 11% o weithgarwch partneriaid).



25.5% Ar Lатар

24.1% Gweithgarwch Partneriaid

17% Gwefan ac E-bost

13.4% Postio gan Bartneriaid

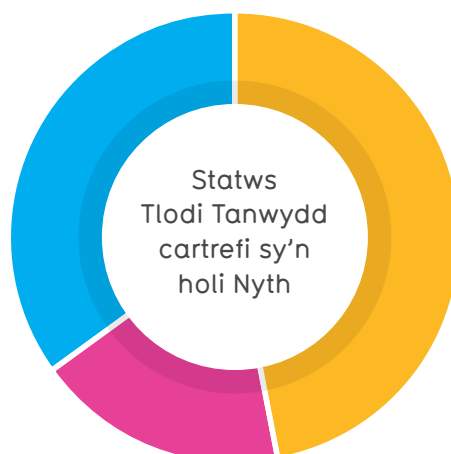
12.6% Y Wasg a'r Radio

7.3% Arall

Tlodi Tanwydd

Gofynnir i ddeiliaid tai sy'n cysylltu â Nyth roi gwybodaeth am eu hincwm adeg y cais fel bod modd defnyddio'r data ochr yn ochr â chostau rhedeg wedi'u modelu² ar gyfer eu cartref, i ddangos lle mae gwariant ar ynni'n fwy na 10% o incwm y cartref. Dywedir bod aelwydydd sy'n gwario mwy nag 20% ar ynni mewn 'tlodi tanwydd difrifol'.

Mae'r tlodi tanwydd y rhoddwyd gwybod amdano, a ddangosir yn y siart isod, yn awgrymu bod 82% o'r aelwydydd a gyfeiriwyd ar gyfer asesiad tŷ cyfan mewn tlodi tanwydd, a bod 35% o'r aelwydydd hynny mewn tlodi tanwydd difrifol. Er hyn, dylid bod yn ofalus wrth drin y ffigurau hyn gan mai dim ond 59% o'r deiliaid tai sy'n cysylltu â Nyth a gytunodd i ddarparu manylion incwm yn 2013-14. Yn ychwanegol at hyn, lle rhoddwyd gwybodaeth am incwm y cartref, ni wnaethpwyd dim i gadarnhau bod yr incwm datganedig yn gywir.



18% O'r cartrefi sy'n holi Nyth heb fod mewn Tlodi Tanwydd

47% O'r cartrefi sy'n holi Nyth mewn Tlodi Tanwydd

35% O'r cartrefi sy'n holi Nyth mewn Tlodi Tanwydd Difrifol

² Defnyddir data wedi'i foddlu ar gyfer costau rhedeg y cartref yn hytrach na gwir wariant oherwydd bod llawer o gwsmeriaid yn diffodd eu gwres er mwyn rheoli eu costau ynni mewn gwirionedd.



Partneriaethau

Mae gweithio mewn partneriaeth â sefydliadau'r trydydd sector ac awdurdodau lleol yn galluogi Nyth i gyfathrebu manteision y cynllun a chyrraedd cynifer o bobl gymwys ag sy'n bosib.

Mae pedwar Rheolwr Datblygu Partneriaeth Nyth yn gwasanaethu Cymru gyfan ac yn sefydlu partneriaethau i gyrraedd cymunedau drwy wasanaethau 'galw heibio', cyfarfodydd, sgysiau, digwyddiadau a chyhoeddiadau partneriaid. Cefnogir pob partneriaeth â chyflwyniadau a hyfforddiant i alluogi staff a gwirfoddolwyr i gyfathrebu manteision Nyth yn gywir. Mae Nyth wedi parhau i ddarparu hyfforddiant i bob partner er mwyn annog atgyfeiriadau, ac mae mecanwaith porth yn galluogi partneriaid i olrhain cynnydd atgyfeiriad eu cleientiaid.

Mae'r partneriaethau hyn yn ceisio cyrraedd pobl nad ydynt yn derbyn budd-dal sy'n dibynnu ar brawf modd, sy'n byw mewn cartref sy'n defnyddio ynni'n aneffeithlon, ac sydd felly'n gymwys ar gyfer y mesurau gwelliannau ynni cartref.

Mae nifer o bartneriaethau newydd wedi cael eu sefydlu yn ystod y flwyddyn, ac mae cannoedd o'r partneriaethau a oedd yn bodoli'n barod wedi cael eu datblygu. Yn 2013-14 rhoddwyd sylw penodol i grwpiau sy'n agored i niwed er mwyn sicrhau bod y bobl hynny sydd ag anghenion penodol

yn gallu cael mynediad at Nyth. Yn ystod y flwyddyn mae'r Rheolwyr Datblygu Partneriaethau wedi bod yn cydweithio'n agos â nifer o wahanol sefydliadau partner a grwpiau cymorth cymunedol, er enghraifft:

- Gwasanaethau cynghori Cymru gyfan (e.e. Canolfannau Cyngor ar Bopeth, Turn2Us a'r Gwasanaeth Cynghori Ariannol)
- Pobl Hŷn (e.e. Age Concern, Gofal a Thrsio a'r Gymdeithas Clefyd Alzheimer)
- Teuluoedd â Phlant Ifanc (e.e. Achub y Plant, Teuluoedd yn Gyntaf, Barnardo's a Gingerbread Cymru)
- Pobl Ddi-waith (e.e. Canolfan Byd Gwaith ledled Cymru a Phêl-droed Stryd Cymru)
- Pobl Anabl (e.e. Cymorth Cymru ac Anabledd Cymru)
- Pobl sydd â salwch hirdymor (e.e. Cymdeithasau Mind a Macmillan)

"Diolch yn fawr am eich erthygl ragorol ar gyfer cylchlythyr Fforwm Fin Cap ... mae gwneud cysylltiadau fel y rhain yn rhan bwysig iawn o waith y fforymau."

Jayne Wynn, Rheolwr yr Uned Rheoli Arian, Hyrwyddwr CThEM Cymru

"Mae hi wedi bod yn wych cael gweithio fel hyn gyda Nyth ac roedden ni eisiau lledaenu'r gair."

Pat Cripps, Swyddog Cenedlaethol Cymru, Elizabeth Finn Care a Turn2Us



Cyngor a Chymorth

Darparodd Nyth gyngor wedi'i deilwra ac atgyfeiriadau at wasanaethau trydydd parti i dros 20,600 o gartrefi yn 2013-14.

Pan fydd deiliad tŷ yn cysylltu â chynllun Nyth, bydd cynghorydd yn penderfynu a yw ef neu hi'n gymwys i dderbyn pecyn o welliannau ynni cartref am ddim. Waeth beth fo'r canlyniad, bydd y cynghorydd yn rhoi cyngor a chymorth i ddod o hyd i wasanaethau eraill a allai fod o fudd i'r cwsmer, gan gynnwys:

- Cyngor ar gamau i ddefnyddio llai o ynni (e.e. troi'r thermostat i lawr, peidio â gorlenwi'r tegell)
- Gofynion inswleiddio'r cartref
- Teclynnau rheoli gwres a sut i'w defnyddio orau
- Cyngor ar drafnidiaeth (e.e. gyrru doethach, dewis o gerbydau a gwahanol ddewisiadau trafnidiaeth)
- Gwybodaeth am dechnolegau ynni adnewyddadwy
- Cyngor ar ddeall biliau cyfleustodau
- Canllawiau ar declynnau'r cartref
- Grantiau a gwasanaethau trydydd parti

Gwasanaeth Cyngori am Arbed Ynni (ESAS)

Mae cwsmeriaid nad ydynt yn bodloni'r meini prawf cymhwyster ar gyfer pecyn o fesurau Nyth, ac nad oes ganddynt ddiddordeb yn yr atgyfeiriadau lleol a gynigir gan Nyth, yn cael eu cyfeirio at ESAS i gael rhagor o gymorth. Cyfeiriwyd dros 6,000 o gwsmeriaid at ESAS eleni. Roedd 32% yn debygol o fod yn gwsmeriaid cymwys ar gyfer ECO a 68% ar gyfer y Fargen Werdd.

Gwasanaeth cyngori dros y ffôn ar gyfer Cymru a Lloegr yw ESAS. Mae'n wasanaeth newydd, wedi'i ganoli, sy'n cael ei ariannu gan y llywodraeth, ac mae'n cynnig cyngor diduedd ynglŷn ag arbed ynni i gartrefi a busnesau. Cyfeirir galwyr at sefydliadau amrywiol a all helpu i osod mesurau arbed ynni yn eu cartrefi a lleihau eu biliau tanwydd. Mae hefyd yn cefnogi cynlluniau'r Fargen Werdd a'r Rhwymedigaeth Cwmni Ynni (ECO).

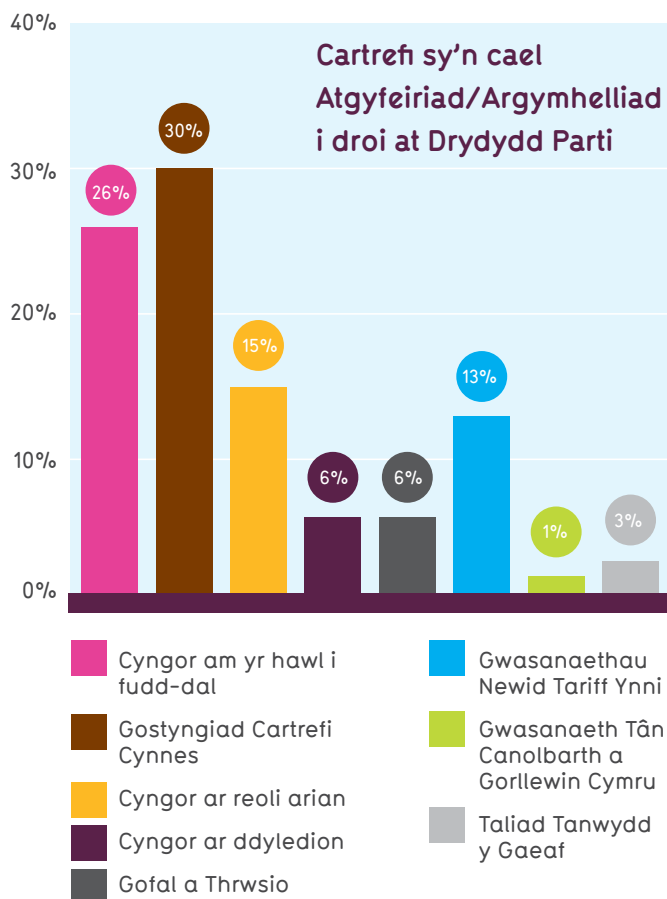
Cymorth gan Drydydd Parti

Atgyfeiriwyd dros saith mil o ddeiliaid tai at un neu ragor o wasanaethau trydydd parti eleni neu fe'u cynghorwyd i gysylltu â nhw. Roeddent yn cynnwys y canlynol:

- Gwiriadau Hawl i Fudd-daliadau – Mae canolfan gyngor Glan yr Afon a chanolfan gyngor Speakeasy yn darparu gwasanaeth adolygu i gwsmeriaid Nyth i'w helpu i wneud y mwyaf o'u hincwm.
- Cyngor ar ddyledion – Mae canolfan gyngor Glan yr Afon a chanolfan gyngor Speakeasy hefyd yn rhoi cyngor

annibynnol i'r cwsmer ynglŷn â lleihau biliau ynni a dyledion y cartref.

- Gostyngiad Cartrefi Cynnes gan y prif gyflenwyr ynni. Mae hyn wedi sicrhau bod modd i gwsmeriaid cymwys gael gostyngiad o £135 ar eu biliau ynni yn 2013-14.
- Cyngor ar reoli arian – mae'r Gwasanaeth Cyngor Ariannol yn rhoi cyngor annibynnol i'r cwsmer ynglŷn â rheoli dyledion, ac ymdrin â'u hincwm a'u gwariant yn fwy effeithiol.
- Gwasanaethau galluogi – Mae Gofal a Thrwsio yn darparu gwasanaeth tasgmon, gwasanaeth gweithiwr achos, cymorth â grantiau ac offer gwresogi dros dro i gwsmeriaid cymwys.
- Cyngor ar dariffau ynni – Mae Which? yn rhoi cyngor annibynnol i gwsmeriaid ynglŷn â'r tariff a'r cyflenwr mwyaf effeithiol ar gyfer amgylchiadau'r cwsmer.
- Gwasanaeth Tân Canolbarth a Gorllewin Cymru – Mae'n galluogi aelwydydd sy'n agored i niwed i gael gwiriad diogelwch rhag tân yn y cartref a larymau mwg am ddim os oes angen.
- Taliadau Tanwydd Gaeaf – Taliad sy'n helpu'r henoed gyda'u biliau ynni dros y gaeaf.



Y llynedd, fe wnaeth Nyth wella'r broses sgrinio ar gyfer cyfeirio at drydydd partïon, gyda'r nod o wella ansawdd yr arweiniad a ddarperir. Mae hyn wedi arwain at ostyngiad yn nifer rhai atgyfeiriadau at drydydd partïon ond wedi cynyddu nifer y canlyniadau llwyddiannus.

Gwiriadau Hawl i Fudd-daliadau

Cafodd dros 350 o aelwydydd eu nodi fel rhai a oedd yn gymwys ar gyfer budd-daliadau newydd neu ychwanegol, gwerth dros £2,084 y flwyddyn ar gyfartaledd, o ganlyniad i gael eu cyfeirio gan Nyth ar gyfer Gwiriad Hawl i Fudd-daliadau (BEC). Mae hyn yn golygu cyfanswm o dros £730,000 o gynnydd posib yn y nifer sy'n derbyn budd-daliadau eleni a thros £1.4 miliwn mewn 3 blynedd. Mae'r mecanwaith atgyfeirio at wasanaethau cyngor Glan yr Afon a chanolfan gyngor Speakeasy wedi galluogi Nyth i olrhain canlyniadau atgyfeiriadau cwsmeriaid Gwiriad Hawl i Fudd-daliadau. Cafodd 19% o'r atgyfeiriadau hyn eu nodi fel rhai a oedd yn gymwys ar gyfer incwm ychwanegol, gwerth bron i ddwy fil a hanner o bunnoedd yr un ar gyfartaledd. Ni chafodd rhai o'r atgyfeiriadau a wnaethpwyd yn ystod y flwyddyn eu hadrodd tan chwarter cyntaf y flwyddyn ariannol newydd, felly nid yw'r ffigurau'n adlewyrchiad llawn o gyfanswm yr atgyfeiriadau a wnaethpwyd.

BEC Deiliaid Tai Nyth

Nifer y deiliaid tai a atgyfeiriwyd	1897
Nifer y deiliaid tai a oedd yn gymwys i dderbyn budd-daliadau newydd/ ychwanegol	354
Cynnydd cyfartalog yn yr incwm blynyddol	£2,084

Ar ôl cwblhau'r Gwiriad Hawl i Fudd-daliadau, mae cwsmeriaid yn cael eu cynghori ynglŷn â'r camau nesaf ar gyfer gwneud cais am fudd-dal ac yn cael eu cyfeirio at wasanaethau cymorth wyneb yn wyneb lleol. Mae canolfan gyngor Glan yr Afon a chanolfan gyngor Speakeasy yn rhoi adroddiad i Nyth ar ganlyniad atgyfeiriadau'r holl gwsmeriaid, ac os bydd y cwsmer yn gymwys i dderbyn budd-dal sy'n dibynnu ar brawf modd caiff ei gynghori i ddychwelyd at Nyth i weld a yw'n gymwys ar gyfer asesiad tŷ cyfan. Mae Nyth wedi gweld nifer o lwyddiannau o ganlyniad i'r broses hon.

Gwasanaethau Gofal a Thrwsio

Eleni mae Nyth a Gofal a Thrwsio Cymru wedi gweithio gyda'i gilydd i fonitro canlyniadau, a'u symleiddio i roi set o wasanaethau gweladwy a dderbynnir gan gwsmeriaid.

Gwasanaethau Gofal a Thrwsio

Nifer y deiliaid tai a atgyfeiriwyd	472
Nifer y deiliaid tai yn defnyddio gwasanaeth Tasgmon	26
Nifer y deiliaid tai yn defnyddio'r gwasanaeth Gwresogi Dros Dro	2
Nifer y deiliaid tai yn defnyddio Cymorth Grantiau	6
Nifer y deiliaid tai yn defnyddio gwasanaeth Gweithiwr Achos	182
Nifer y deiliaid tai yn derbyn cyngor yn unig	23

Gostyngiad Cartrefi Cynnes

Cyfeiriwyd mwy na dwy fil o gwsmeriaid at eu cyflenwr ynni ar gyfer Gostyngiad Cartrefi Cynnes. Derbyniodd Nyth gadarnhad gan dri chyflenwr ynni yn dangos bod mwy nag 11% yn gymwys ar gyfer y gostyngiad, gyda chyfanswm o £32,670 o arbedion.

Gostyngiad Cartrefi Cynnes

Nifer y deiliaid tai a atgyfeiriwyd	2182
Nifer y deiliaid tai a dderbyniodd ostyngiad cartrefi cynnes	242
Gwerth y gostyngiad cartrefi cynnes	£32,670

Gwasanaeth Tân Canolbarth a Gorllewin Cymru

Derbyniodd 18% o'r rhai a atgyfeiriwyd at Wasanaeth Tân Canolbarth a Gorllewin Cymru adroddiad diogelwch cartref.

Gwasanaeth Tân Canolbarth a Gorllewin Cymru

Nifer y deiliaid tai a atgyfeiriwyd	115
Nifer y deiliaid tai a gafodd adroddiad diogelwch cartref	21



Pecynnau Gwelliannau Ynni Cartref

Mae cwsmeriaid sy'n cysylltu â Nyth yn cael eu hasesu i weld a ydynt yn gymwys i dderbyn pecyn o welliannau ynni cartref rhad ac am ddim, wedi'i ariannu gan Lywodraeth Cymru.

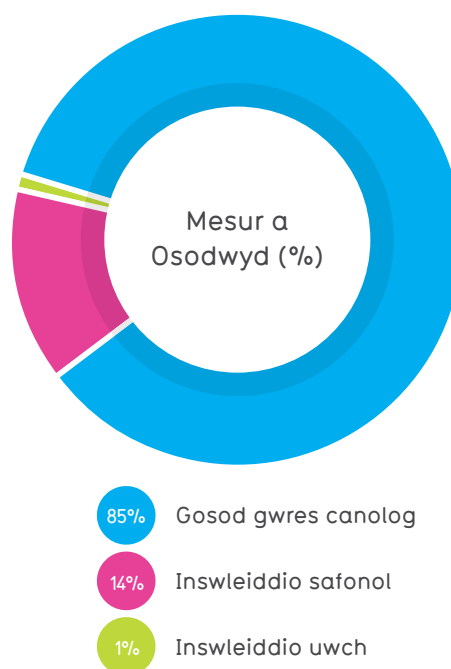
Os yw cwsmeriaid yn bodloni meini prawf cymhwysedd y cynllun, sef eu bod yn byw mewn eiddo preifat neu eiddo sy'n cael ei rentu'n breifat, yn derbyn budd-dal sy'n dibynnu ar brawf modd ac â sgôr ynni eiddo dangosol o F neu G, trefnir asesiad tŷ cyfan.

Bydd asesydd sydd wedi cymhwyso'n llawn yn ymweld â chartref y cwsmer i gadarnhau ei fod yn gymwys, cwblhau'r asesiad tŷ cyfan, ac yn nodi, os oes angen, beth yw'r mesurau mwyaf priodol ar gyfer yr eiddo a'r cwsmer.

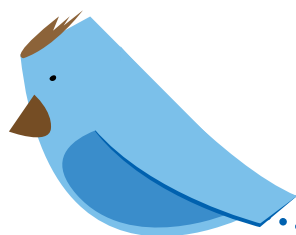
Os bydd y cwsmer yn dymuno bwrw ymlaen â'r pecyn o fesurau, yna bydd y tîm yn sicrhau bod pob caniatâd a chydysyniad gofynnol (landlordiaid, cynllunio ac ati) a phob gofyniad trydydd parti (cysylltiadau nwy, cael gwared ar asbestos ac ati) wedi'i gwblhau cyn cytuno ar ddyddiadau gosod gyda'r cwsmer. Dan oruchwyliaeth a rheolaeth tîm Nyth, bydd rhwydwaith o fusnesau bach a chanolig lleol yn darparu'r holl wasanaethau gwresogi a gosod. Cynhelir archwiliad o'r gwaith wedi i dîm Nyth gael cadarnhad bod y pecyn o fesurau wedi'i osod. Os yw archwilydd Nyth yn canfod unrhyw ddiifffygion yn y gwaith, bydd yn sicrhau bod unrhyw waith adferol gofynnol yn cael ei wneud yn gyflym ac yn effeithiol.

Eleni cynhaliodd Nyth brosiect peilot i osod boeleri biomas mewn cartrefi nad ydynt ar y grid nwy, os oedd asesydd Nyth yn credu mai dyma'r mesur mwyaf priodol a chosteffeithiol ar gyfer eiddo penodol. Gosodwyd dros 40 o systemau biomas. Bydd biomas yn dal i gael ei gynnis fel un o fesurau Nyth yn 2014-15.

Gwres canolog a/neu inswleiddio safonol (atig/waliau ceudod) yw'r rhan fwyaf o'r gwaith a wneir dan y cynllun Nyth o hyd. Gosodwyd 4934 o fesurau gwres canolog, 825 o fesurau inswleiddio safonol a 66 o fesurau inswleiddio uwch fel y gwelir o'r siart isod.



Mae Talebau Grant Rhannol yn dal i fod yn elfen o gymorth Nyth ac maent ar gael i helpu gyda'r gost o inswleiddio Waliau Ceudod a/neu Atig mewn aelwydydd sy'n agored i niwed (lle mae'r ymgeisydd yn 60 oed neu'n hŷn, yn anabl neu â salwch cronig, yn feichiog neu'n byw yn yr annedd â phlentyn dan bump oed). Mae cynigion ECO at ei gilydd yn fwy deniadol na'r Daleb Grant Rhannol, ac er bod ychydig o dan 100 o dalebau wedi'u dosbarthu yn 2013-14, ni wnaethpwyd unrhyw hawliadau.

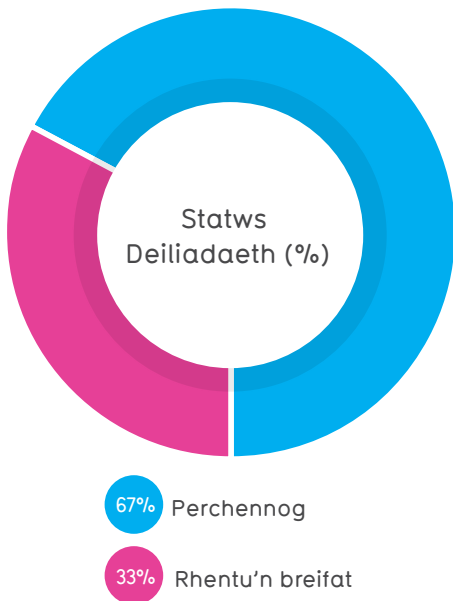


Nodweddion Aelwydydd ac Eiddo

Mae Nyth wedi cyrraedd mwy o bobl mewn ardaloedd gwledig nag erioed o'r blaen ac eleni, mae cyfran y deiliaid tai nad oeddent ar y grid nwy cyn derbyn mesurau dan y cynllun wedi dyblu.

Eleni, cafwyd cynnydd yn nifer yr atgyfeiriadau ar draws ardaloedd awdurdodau lleol, sy'n dangos pa mor effeithiol yw'r gweithgarwch marchnata a'r gwaith partneriaeth sy'n cael ei wneud i annog atgyfeiriadau. Gwelir mwy o atgyfeiriadau yn ardaloedd yr awdurdodau lleol sy'n arbennig o ragweithiol o ran hybu rhaglen Nyth.

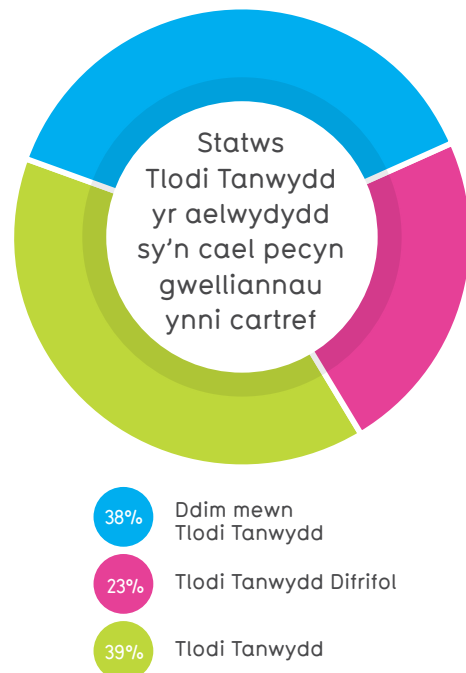
Mae'r siart isod yn dadansoddi statws deiliadaeth yr aelwydydd a dderbyniodd fesurau dan gynllun Nyth. Llwyddwyd i ddenu ceisiadau gan berchen-feddianwyr preifat (67%) a chwsmeriaid sy'n rhentu eiddo gan landlordiaid preifat (33%).



Mae'r siart i'r dde yn dadansoddi aelwydydd a oedd mewn tldi tanwydd cyn i fesurau gael eu gosod. Gofynnir i ddeiliaid tai roi gwybodaeth am eu hincwm adeg y cais fel bod modd defnyddio'r data hyn ochr yn ochr â chostau rhedeg wedi'u modelu³ ar gyfer eu cartref, i ddangos lle mae gwariant ar ynni'n fwy na 10% o incwm y cartref. Dywedir bod aelwydydd sy'n gwario mwy nag 20% ar ynni mewn 'tldi tanwydd difrifol'.

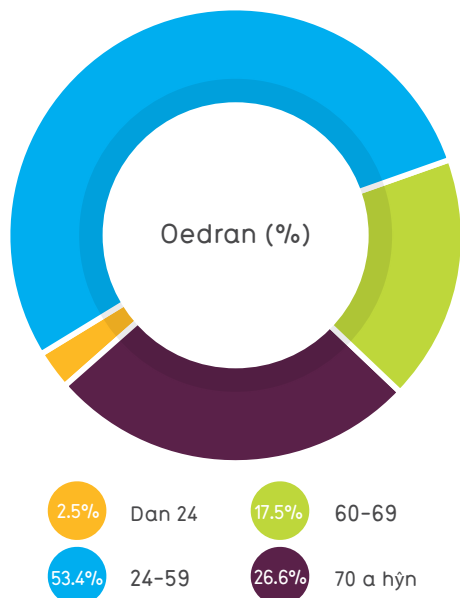
Mae'r tldi tanwydd y rhoddwyd gwybod amdano, a ddangosir yn y siart isod, yn awgrymu bod 62% o'r rhai sydd wedi derbyn mesurau mewn tldi tanwydd, a bod 23% o'r aelwydydd hynny mewn tldi tanwydd difrifol. Er hyn, dylid bod yn ofalus wrth drin y ffigurau hyn gan mai dim ond 59% o'r deiliaid tai sy'n cysylltu â Nyth a gytunodd i ddarparu manylion incwm yn 2013-14. Yn ychwanegol at hyn, lle rhoddwyd gwybodaeth am incwm y cartref, ni wnaethpwyd dim i gadarnhau bod yr incwm datganedig yn gywir.

Er bod tldi tanwydd yn amrywio o'r cam ymgeisio i'r cam mesurau, mae'n llawer mwy nag yr oedd o dan y cynllun HEES blaenorol lle'r amcangyfrifid bod llai na 30% o'r deiliaid tai a gynorthwywyd yn byw mewn tldi tanwydd. Mae hyn yn dangos bod y meini prawf cymhwysedd ar gyfer Nyth yn fwy effeithiol na'r meini prawf ar gyfer HEES wrth nodi a chefnogi aelwydydd sy'n dlawd o ran tanwydd.

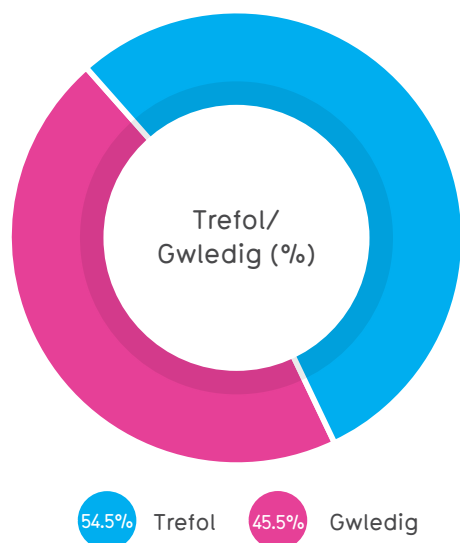


³ Defnyddir data wedi'i fodoli ar gyfer costau rhedeg y cartref yn hytrach na gwir wariant oherwydd bod llawer o gwsmeriaid yn diffodd eu gwres er mwyn rheoli eu costau ynni mewn gwirionedd.

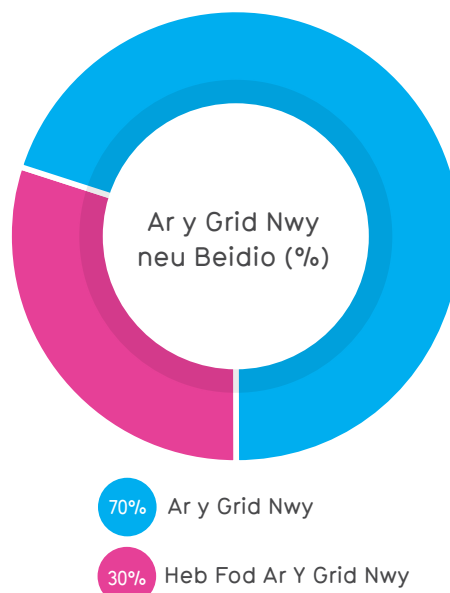
Mae'r siart isod yn dadansoddi oedran y deiliaid tai sy'n cael pecynnau gwelliannau ynni cartref. Gwelwyd y twf mwyaf eleni ymhlith y rhai sydd dros 70 oed (27%). Roedd mwy na hanner (53%) yr holl osodiadau ar gyfer cwsmeriaid o oedran gweithio (24-59 oed).



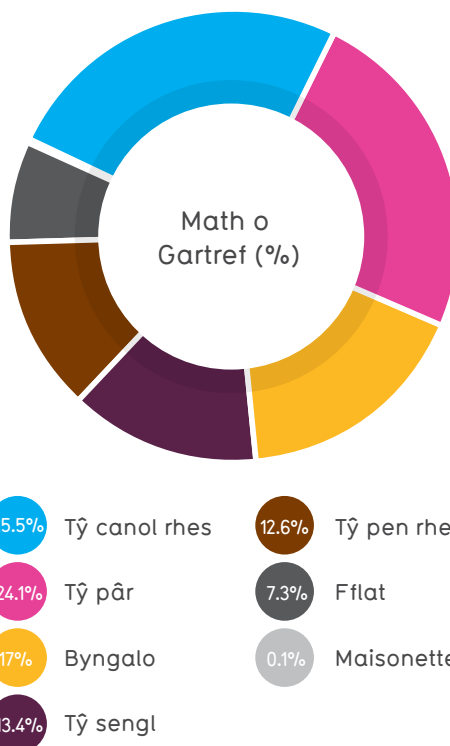
Mae nifer y cartrefi mewn ardaloedd gwledig yn bennaf sy'n derbyn mesurau wedi cynyddu 8% yn nhyredd flwyddyn y cynllun, gan gyfateb i'r ganran uwch o gartrefi heb fod ar y grid nwy sy'n derbyn mesurau. Mae'r siart isod yn dangos dadansoddiad o'r cwsmeriaid a dderbyniodd becyn gwelliannau ynni cartref yn ôl dosbarthiad trefol a gwledig⁴.



Mae'r gyfran o'r cwsmeriaid nad oeddent ar y grid nwy cyn derbyn mesurau dan y cynllun wedi dyblu er 2012-13, fel y gwelwn o'r siart isod.



Mae'r graff isod yn dadansoddi'r aelwydydd sydd wedi cael pecynnau gwelliannau ynni cartref yn ôl y math o eiddo. Tai teras (canol a phen) yw'r ddau fath o eiddo sydd wedi cael eu trin amlaf dan y cynllun o hyd – dros draean (38%) o'r holl osodiadau. Fflatiau a maisonettes a dderbyniodd y nifer lleiaf o becynnau ar draws y cynllun; fodd bynnag, mae'r mathau hyn o eiddo'n tueddu i ddefnyddio ynni'n fwy effeithlon na thai, gan eu bod yn cael eu cysgodi gan anheddau eraill uwch eu pennau ac wrth eu hochrau.



⁴ Mae'r diffiniadau o ardaloedd Trefol a Gwledig yn seiliedig ar ddsbarthiadau cydnabyddedig sydd i'w cael gan y Swyddfa Ystadegau Gwladol.

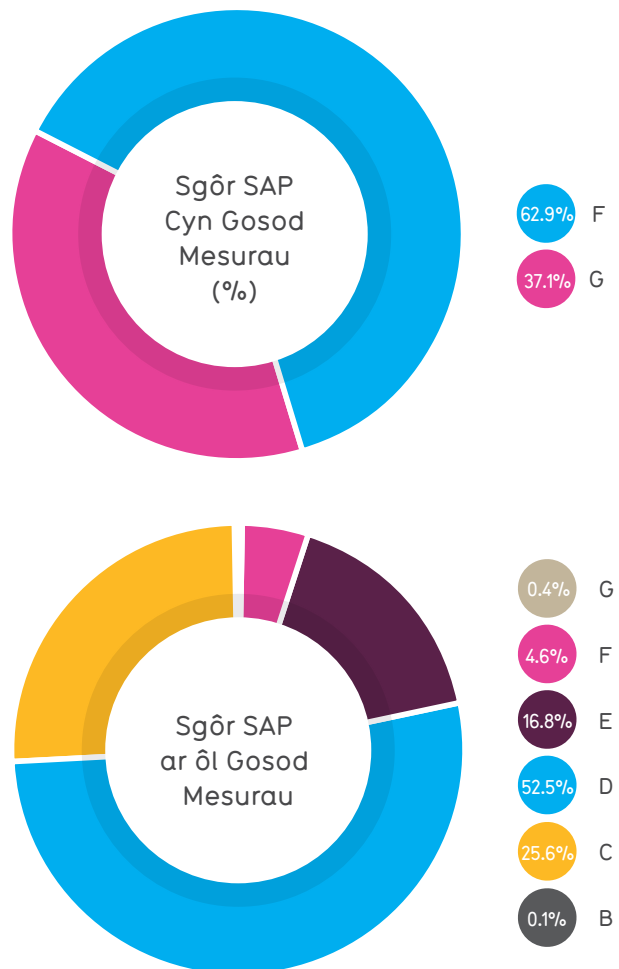
Gwella Effeithlonrwydd Ynni

Mae gwelliannau Nyth wedi arbed cyfartaledd o £475 ar filiau ynni pob aelwyd bob blwyddyn, gan wneud gwahaniaeth gwirioneddol i aelwydydd mewn tlogi tanwydd.

Mae'r cynllun Nyth yn defnyddio sgôr RdSAP⁵ i gyfrifo effeithiau gwella effeithlonrwydd ynni ar y cartref. Mae'r feddalwedd yn mesur y sgôr SAP cyn ac ar ôl gosod mesurau addas. Y nod yw gosod pecyn o fesurau i gynyddu sgôr ynni'r eiddo i C, os yw hynny'n bosib ac yn gosteffeithiol. Caiff y mesurau a osodir mewn gwirionedd eu hailfodelu i ystyried unrhyw newidiadau i'r pecyn gwreiddiol oherwydd bod deiliaid tai'n newid eu meddwl neu am fod problemau technegol yn codi.

Mae buddion yn seiliedig ar ganlyniadau a fodelwyd a bydd y gostyngiadau a'r arbedion gwirioneddol yn dibynnu ar ymddygiad cwsmeriaid unigol. Yn aml iawn nid yw aelwydydd sydd mewn tlogi tanwydd yn gwresogi eu cartrefi'n effeithiol ac, o ganlyniad, mewn rhai achosion, bydd y budd i'r cwsmer yn deillio o'r ffaith eu bod yn fwy cyfforddus a chysurus oherwydd y gallant wresogi'r cartref yn fwy effeithiol, yn hytrach na'r ffaith fod eu bil tanwydd yn is.

Mae'r siartiau hyn yn dangos band SAP yr aelwydydd cyn ac ar ôl cael pecynnau gwelliannau ynni cartref. Roedd pob eiddo a gafodd fesurau yn aelwydydd a oedd yn defnyddio ynni'n aneffeithlon iawn – â sgôr o F (63%) neu G (37%). Ar ôl cael y pecyn gwelliannau ynni cartref, roedd bron i 79% o'r holl eiddo wedi gwella i fand SAP D neu uwch. Fe allai rhai cartrefi barhau i ddefnyddio ynni'n aneffeithlon gan na fu'n bosib dangos gwerth am arian ar gyfer y pecynnau mwy cynhwysfawr o fesurau y byddai eu hangen. Mewn rhai achosion mae'r sgôr SAP hyd yn oed wedi gostwng ar ôl gosod systemau tanwydd solet yn lle olew / LPG ar gais deiliad y tŷ gan fod tanwydd ar gael iddynt yn rhad neu am ddim.



“Mae'n gwneud synnwyr i berchnogion tai sydd ar incwm isel ddiweddarar/adnewyddu o systemau gwresogi/boeleri sy'n hen ac yn aneffeithlon i systemau gwres canolog newydd.”

Mr Blake o Gaerdydd

Mae'r siart yn dadansoddi'r arbedion ynni wedi'u modelu i bob aelwyd sy'n cael mesurau fesul awdurdod lleol. Mae'n amcangyfrif bod pob aelwyd wedi arbed £475 y flwyddyn neu 12.4kWh y flwyddyn ar gyfartaledd. Mae hefyd yn rhoi dadansoddiad o'r gostyngiadau mewn allyriadau carbon dros oes yr aelwydydd sy'n cael pecyn gwelliannau ynni cartref. Yn ôl yr hyn a fodelwyd, bydd cyfanswm yr allyriadau oes yn gostwng ychydig yn llai na 250k tCO gan amrywio o tua 2.5k tCO yn Nhorfaen i dros 27k tCO yn Rhondda Cynon Taf.

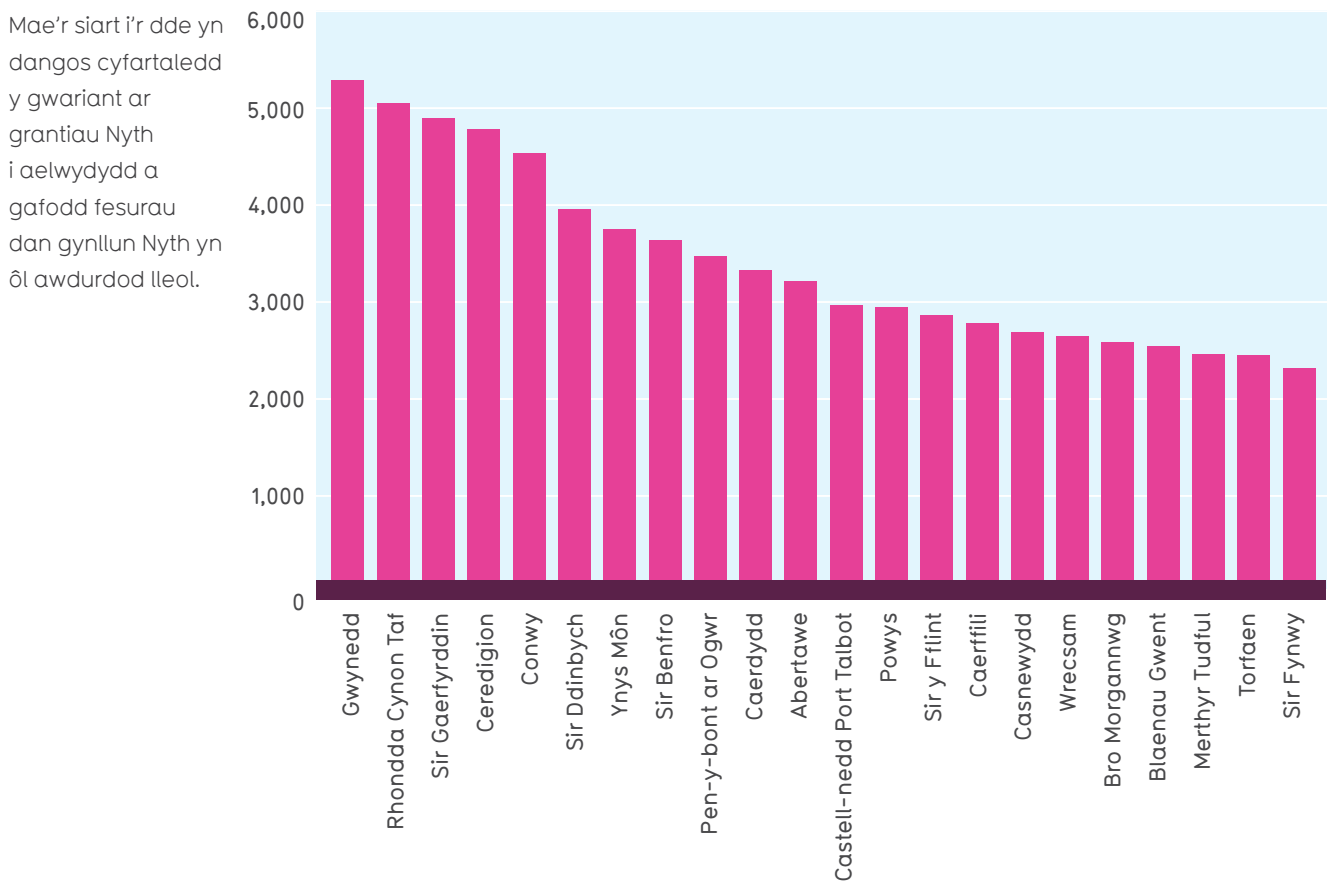
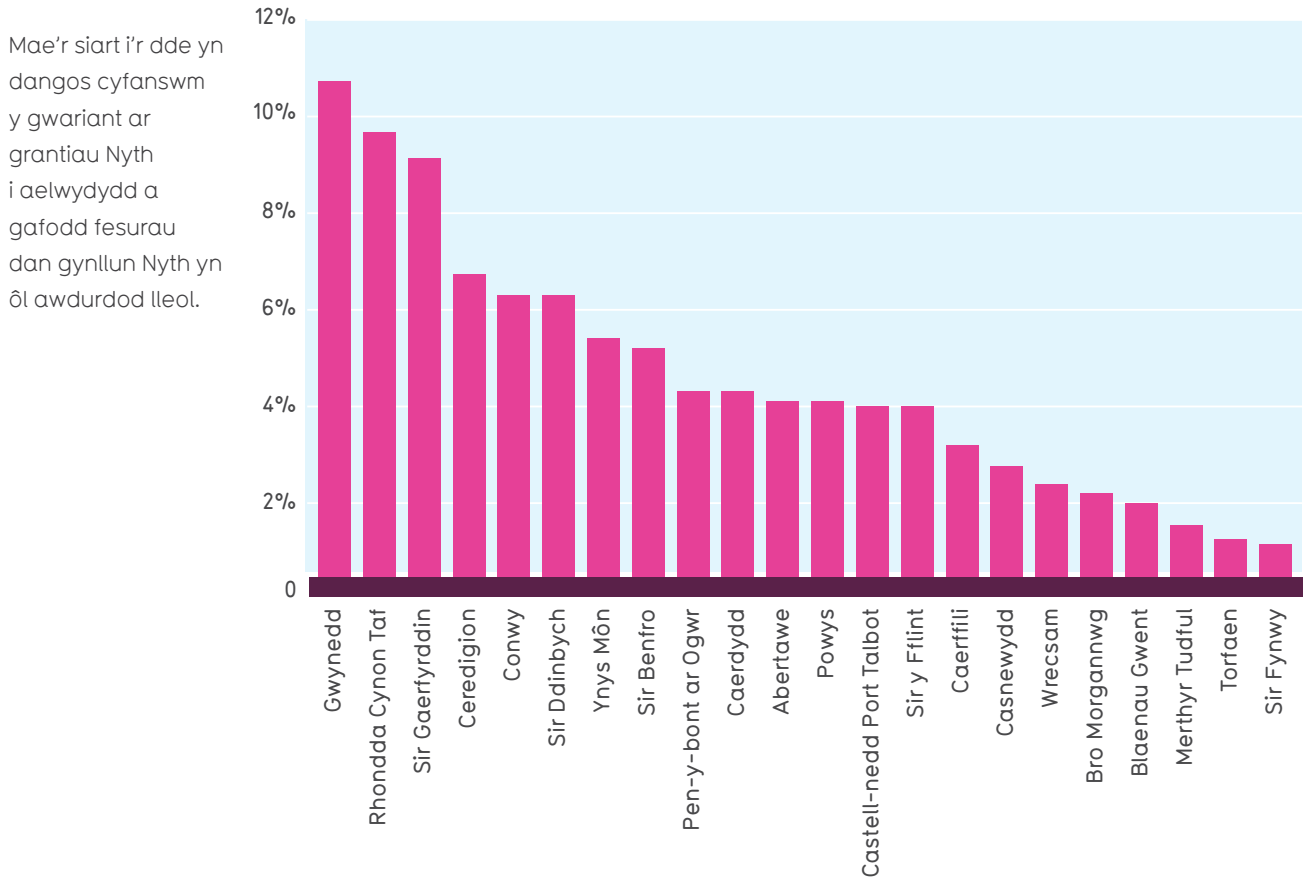
Mae'r aseswr Nyth yn canfod sgôr SAP presennol yr eiddo a'r sgôr SAP posib pe câi pecyn gwelliannau ynni cartref ei osod. Mae eiddo band A yn defnyddio ynni'n effeithlon iawn a'r rhain fydd â'r costau cynnal isaf; mae gan eiddo band G sgôr effeithlonrwydd ynni gwael sy'n golygu y bydd yn costio mwy i'w gwresogi a'u goleuo i'r un safon.

Awdurdod Lleol	Yr Arbediad CO ₂ mewn Oes	Arbediad Cyfartalog o ran Defnydd Ynni	Arbediad Cyfartalog Blyneddol o ran Cost Tanwydd
Sir Gaerfyrddin	23,405	13,594	£576
Sir Benfro	12,051	12,084	£570
Ynys Môn	11,020	14,237	£552
Gwynedd	25,250	15,225	£546
Powys	8,440	15,344	£509
Conwy	18,566	14,638	£501
Merthyr Tudful	3,140	12,129	£499
Ceredigion	13,126	13,741	£497
Sir Fynwy	2,709	11,273	£475
Casnewydd	8,017	11,963	£473
Wrecsam	6,090	17,622	£459
Sir Ddinbych	16,495	14,174	£456
Caerffili	9,155	10,852	£455
Castell-nedd Port Talbot	10,491	10,955	£449
Rhondda Cynon Taf	27,270	10,870	£446
Pen-y-bont ar Ogwr	10,887	11,814	£443
Abertawe	11,425	11,241	£439
Sir y Fflint	9,319	11,204	£435
Bro Morgannwg	5,039	10,822	£424
Caerdydd	11,305	9,874	£391
Blaenau Gwent	4,303	10,251	£383
Torfaen	2,471	8,660	£318
Grand Total	249,975	12,486	£475

“Mae'r tŷ yn llawer cynhesach. Roedd fy hen foeler yn aneffeithlon ond mae'r boeler newydd yn effeithlon iawn ac yn arbed arian i mi. Mae'r estyniad i'r tŷ yn llawer cynhesach gyda'r inswleiddiad wal geudod. Mae fy mil ynni'n llawer llai erbyn hyn.” – Mr Jones o Gorwen

Buddsoddiad Llywodraeth Cymru

Drwy Nyth, buddsoddodd Llywodraeth Cymru dros £16.2 miliwn mewn mesurau yn 2013-14.



Cyllid ECO

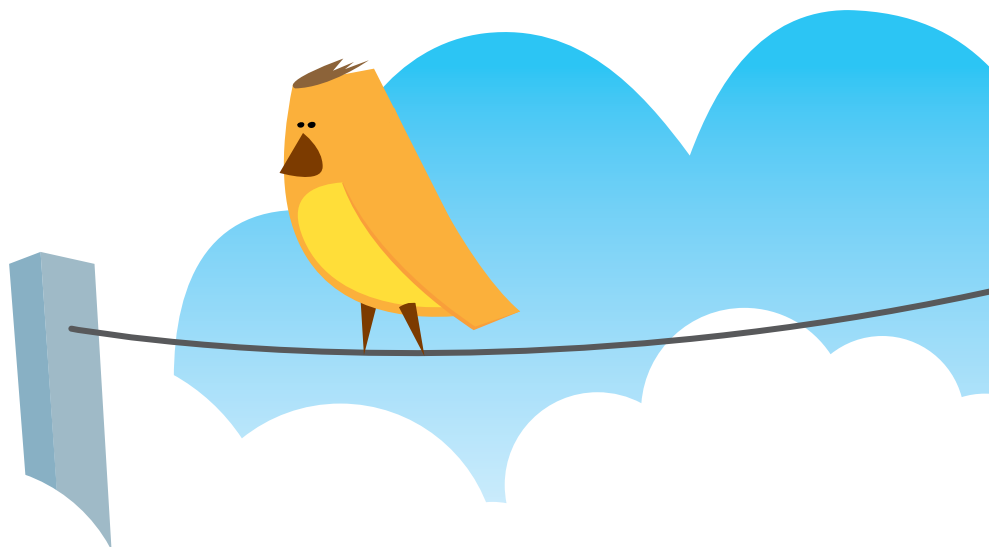
Mae'r Rhwymedigaeth Cwmni Ynni (ECO) yn rhan o rwymedigaethau effeithlonrwydd ynni domestig Llywodraeth Prydain i gyflenwyr ynni. Mae ECO yn gweithio ochr yn ochr â'r Fargen Werdd i gynorthwyo aelwydydd incwm isel a rhai sy'n agored i niwed i osod mesurau effeithlonrwydd ynni yn eu cartrefi.

Eleni mae Nyth a Llywodraeth Cymru wedi bod yn cydweithio'n agos er mwyn sicrhau cymaint ag sy'n bosib o gyllid ECO i Nyth. Arweiniodd cyhoeddiad Llywodraeth Prydain ym mis Rhagfyr 2013 ynglŷn â newidiadau arfaethedig i'r rhwymedigaeth ECO at ansicrwydd yn y

farchnad, ac ansicrwydd ynglŷn â chyllid ECO. Er gwaetha'r ansicrwydd hwn llwyddodd Nyth i ddenu dros £3.9 miliwn o gyllid ECO i Gymru gan alluogi Nyth i gynorthwyo mwy o gartrefi a chynyddu cyfanswm yr arbedion a wneir gan gartrefi ledled Cymru, o ran arian, tanwydd a charbon.

"Mae fy mil gwres wedi lleihau'n sylweddol ac mae'r tŷ'n llawer cynhesach. Byddwn yn sicr yn argymhell y cynllun hwn. Ni fyddwn wedi gallu fforddio'r gwelliannau fy hun, ac mae cael y gwaith wedi'i wneud yn broffesiynol yn rhoi tawelwch meddwl i mi."

Mrs Galliers o Fachynlleth

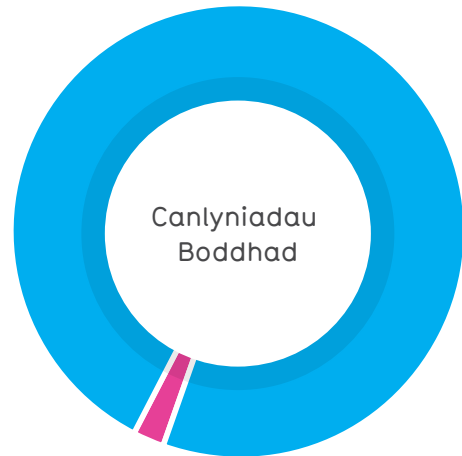


Bodddhad Deiliaid Tai

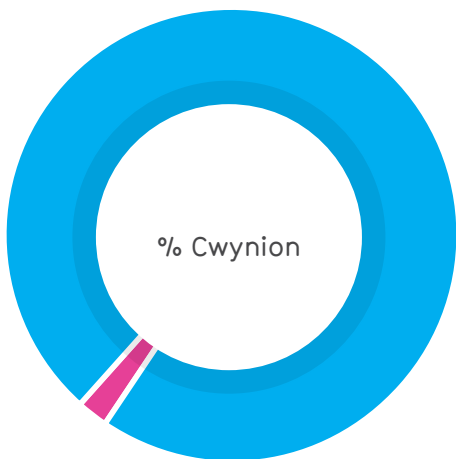
Dywedodd dros 98% o'r cwsmeriaid eu bod yn fodlon â'r gwasanaeth a ddarparwyd gan Nyth.

Mae bodddhad deiliaid tai yn cael ei gofnodi a'i reoli, gan gynnwys cwynion am bob cam o daith y cwsmer. Mae pob deiliad tŷ sy'n cael cyngor dan y cynllun yn cael arolwg post i'w lenwi, a gofynnir iddynt roi sgôr i'r gwasanaeth i ddangos pa mor fodlon oeddent.

Mae'r siartiau isod yn dangos mai llai na 2% o'r holl gwsmeriaid a gyflwynodd gŷyn am y pecyn gwelliannau ynni cartref a gawsant, a bod y rhan fwyaf o'r cwsmeriaid (98%) yn fodlon â'r gwasanaeth gosod a ddarparwyd.



98% Bodlon 2% Ddim yn Fodlon



98.4% Dim Cwynion 1.6% Cwynion



“Mae'r tŷ cyfan yn gynnes ac yn glyd. Mae gwahaniaeth mawr yn yr ystafelloedd gwely lle nad oedd system wresogi o'r blaen. Mae o fudd ariannol mawr i bobl sydd angen y cymorth, ac mae o fudd i'r amgylchedd yn yr hirdymor hefyd.”

Mrs Atkin o Ferthyr Tudful



Cydraddoldeb ac Amrywiaeth

Mae'n bwysig iawn i Nyth ein bod yn adlewyrchu'r gymdeithas gyfan. Rydym yn dal i ymgysylltu mwy â thrawstoriad eang o'r boblogaeth, gan wneud Nyth yn fwy hygyrch i bawb.

Cymunedau Pobl Dduon a Lleiafrifoedd Ethnig

- Rydym wedi gweithio gyda Race Equality First, Cyngor Cydraddoldeb Hiliol Cymru, Diverse Cymru, Multicultural Britain, Cydraddoldeb Hiliol De-ddwyrain Cymru (SEWREC), Rhwydwaith Menywod o Leiafrifoedd Ethnig Abertawe a Rhwydwaith Cydraddoldeb Gogledd Cymru ymhlith eraill.
- Mae Nyth yn dal i gynhyrchu taflenni cyngor yn yr ieithoedd a ganlyn: Arabeg, Bengaleg, Cantoneg, Tsieceg, Pwyleg, Pwnjabeg, Somalieg, Wrddw; yn ogystal â Chymraeg a Saesneg.

Pobl ag Anawsterau Dysgu

- Rydym wedi gweithio gyda Mencap Cymru, Pobl yn Gyntaf (siroedd amrywiol) ac Anabledd Dysgu Cymru
- Â chymorth BAROD rydym wedi datblygu taflen Nyth er mwyn cyfathrebu'n effeithiol â phobl sydd ag anableddau dysgu.

Pobl sydd â nam ar eu Golwg neu eu Clyw

- Rydym wedi gweithio gydag RNIB Cymru a DeafBlind Cymru
- Mae Nyth yn dal i ddarparu cyngor drwy daflenni Clywedol yn Gymraeg a Saesneg, mewn Braille, ac mewn print bras Cymraeg a Saesneg.

“Mae gen i glawcoma a dydw i ddim yn gallu gweld llawer. Fe wnaethon nhw bopeth o fewn eu gallu i fy helpu. Byddwn yn argymhell y cynllun i unrhyw un gan fod fy nghartref mor gynnes a chlyd erbyn hyn. Mae'n fyd newydd i mi, diolch o galon.”

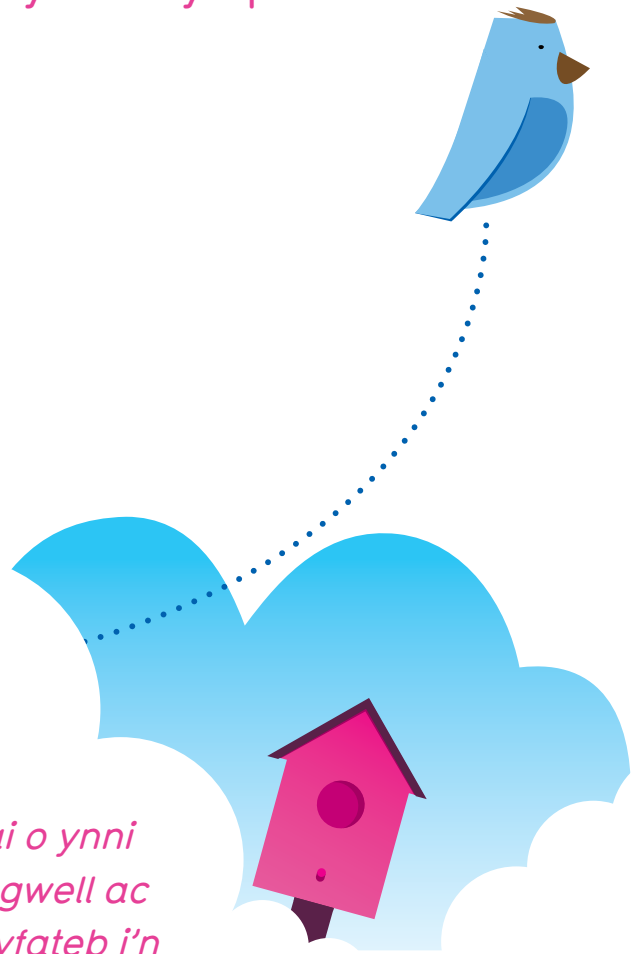
Mrs Hardman o'r Coed-duon



Edrych i'r dyfodol

Ym mhedwaredd flwyddyn Nyth, byddwn yn parhau i ganolbwyntio ar y canlynol:

- Gwella'r modd rydym yn targedu teuluoedd incwm isel sy'n agored i niwed a'r teuluoedd hynny sy'n byw mewn ardaloedd gwledig. Bydd Nyth yn gwneud hyn drwy ymgysylltu ag ystod o asiantaethau partner newydd yn ogystal â'r rhai sy'n bodol'n barod.
- Archwilio beth arall y gellir ei wneud i gefnogi teuluoedd mewn ardaloedd gwledig drwy fesurau priodol ar gyfer eu heiddo.
- Yn 2013-14 llwyddodd Nyth i ddenu bron i £3.9 miliwn o gyllid ECO a gafodd ei ailfuddsoddi yn y cynllun. Mae newidiadau'n cael eu gwneud i ECO a allai effeithio ar swm yr ECO y gellir ei gael i Nyth yn 2014-15. Mae Nyth wedi ymrwymo i sicrhau bod modd denu cyllid ECO i gynllun Nyth lle bynnag y bo modd er mwyn helpu rhagor o deuluoedd yng Nghymru.



“Mae'r boeler wedi bod yn defnyddio llai o ynni nag o'r blaen; mae'n gweithio'n llawer gwell ac mae'n llawer haws i'w osod a'i gael i gyfateb i'n hanghenion na'r un blaenorol. Mae hyn yn gwneud ein tŷ ni'n fwy cyfforddus. Mae'n braf gwybod bod y cymorth hwn ar gael i'r rhai sydd ei angen. Mae hyn wedi gwella ein lle byw a bydd yn lleihau ein biliau yn ogystal â helpu'r amgylchedd. Ar ben hynny, wnaeth e ddim costio dim i ni ac roedd y gwasanaeth i gwsmeriaid yn wych ac yn gwbl ddi-fai.”

Mr Jack o Gas-gwent

“Aethom o fod yn oer i fod yn gynnes, o fod yn drist i fod yn hapus iawn. Byddaf yn ei argymhell i bawb. Mae'n gynllun sy'n newid bywydau.”

Mrs Lozano o Faerdy

