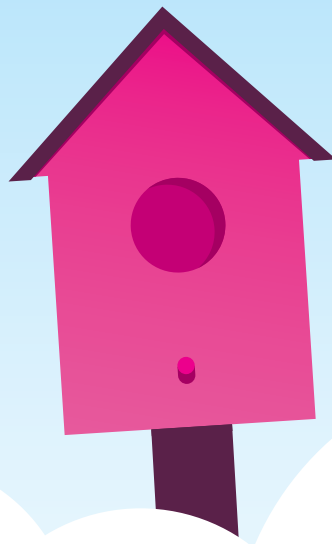




Nyth

Adroddiad Blynyddol

2015 – 2016



Rhan o raglen Cartrefi Clyd Llywodraeth Cymru
Part of the Welsh Government Warm Homes programme



Rhagair y Gweinidog

Mae'n bleser gennyf gyfrannu ar yr Adroddiad Blynyddol ar berfformiad cynllun Nyth Cartrefi Clyd Llywodraeth Cymru yn 2015-16.

Mae Nyth yn un o'n cynlluniau allweddol ar gyfer mynd i'r afael â thlodi tanwydd. Mae'n sicrhau y gall aelwydydd yng Nghymru gael cyngor diduedd a chymorth am ddim er mwyn eu helpu i arbed ynni, cynyddu eu hincwm a lleihau eu biliau ynni. Ar gyfer yr aelwydydd hynny sydd ar yr incwm isaf ac sy'n byw yn y cartrefi mwyaf aneffeithlon o ran ynni, gall y cynllun hefyd gynnig pecyn o welliannau effeithlonwydd ynni cartref am ddim er mwyn helpu i leihau biliau ynni.

Gwella effeithlonwydd ynni cartrefi yng Nghymru yw un o'r ffyrdd mwyaf uniongyrchol o fynd i'r afael â thlodi tanwydd yn yr hirdymor. Drwy dargedu cymorth at aelwydydd sydd ar yr incwm isaf, gallwn wneud gwahaniaeth gwirioneddol i'r rhai sy'n ei chael hi'n anodd cadw eu cartrefi'n gynnes. Mae hyn yn gyfraniad hollbwysig at ymgyrch ehangach i fynd i'r afael â thlodi sydd ar waith ym mhob rhan o Lywodraeth Cymru.

Mae Nyth yn stori lwyddiant wirioneddol. Ers i'r cynllun ddechrau ym mis Ebrill 2011, mae wedi rhoi cyngor a chymorth i fwy nag 85,000 o aelwydydd. Mae'r cymorth a roddwyd wedi cynnwys atgyfeiriadau i gael Gwiriad Hawl i Gael Budd-daliadau a gostyngiad oddi ar filiau trydan o dan y cynllun Gostyngiad Cartrefi Cynnes, yn ogystal â chyngor ar arbed ynni ac atgyfeiriadau i gael gwelliannau effeithlonwydd ynni cartref.

Mae'n dda gennyf nodi, ers 2011, fod mwy na 1,190 o bobl wedi cael budd-daliadau newydd neu ychwanegol gwerth mwy na £1,900 y pen y flwyddyn ar gyfartaledd, o ganlyniad i gael eu hatgyfeirio i gael Gwiriad Hawl i Fudd-daliadau, mae'r cyfanswm gwerth dros £2.25 miliwn. Mae mwy na 1,000 o bobl wedi cael gostyngiad oddi ar eu bil trydan o dan y cynllun Gostyngiad Cartrefi Cynnes, sy'n werth mwy na £140,000.

Rwyf hefyd yn falch o gyhoeddi, yn ystod y pum mlynedd diwethaf, fod Nyth wedi gwella effeithlonwydd ynni mwy na 23,700 o aelwydydd incwm isel ledled Cymru. Mae'r gwelliannau hyn wedi gwella sgôr ynni cartrefi pobl, gan leihau'r ynni sydd ei angen i gadw'n gynnes a'u helpu i wresogi eu cartref am gost fwy fforddiadwy.



Yn ogystal â helpu i fynd i'r afael â thlodi tanwydd mae'r gwaith y mae Nyth yn ei wneud i gynorthwyo aelwydydd incwm isel hefyd yn cyfrannu at gamau gweithredu ehangach i greu swyddi ac ysgogi twf. Ers i'r cynllun ddechrau, mae'r holl welliannau effeithlonwydd ynni wedi'u gosod gan fentrau bach a chanolig sydd wedi'u lleoli yng Nghymru ac mae mwy na 130 o swyddi, prentisiaethau a chyfleoedd hyfforddi wedi'u creu.

Dengys cyflawniadau cynllun Nyth fod y camau rydym yn eu cymryd i hybu effeithlonwydd ynni yn sicrhau buddiannau lluosog o ran pob un o nodau Deddf Llesiant Cenedlaethau'r Dyfodol a basiwyd yn ddiweddar yn 2015. Gall y cynllun fynd i'r afael yn uniongyrchol â thlodi tanwydd a rhoi arian yn ôl ym mhocedi pobl, mae'n helpu i sicrhau'r lles corfforol a meddyliol gorau posibl, mae'n helpu i greu cyfleoedd cyflogaeth, mae'n datblygu sgiliau a chadwyni cyflenwi, mae'n sicrhau y gwneir defnydd effeithlon o adnoddau a'r cynllun hwn yw'r dull mwyaf costeffeithiol o gyflawni ein hymrwymadau i leihau'r ynni a ddefnyddir gan ein gwlad a'n hallyriadau carbon.

Bydd gwaith Nyth yn parhau yn 2016/17 ac edrychaf ymlaen at gyflwyno adroddiad ar ei lwyddiant pellach.

Lesley Griffiths AC

Ysgrifennydd y Cabinet dros yr Amgylchedd a Materion Gwledig

Cynnwys

- 2 Rhagair gan Lesley Griffiths, Ysgrifennydd y Cabinet dros yr Amgylchedd a Materion Gwledig
- 4 Crynodeb Gweithredol
- 6 Targeddu a Marchnata
- 8 Partneriaethau
- 9 Cyngor a Chymorth
 - Gwiriadau Hawl i Fudd-daliadau
 - Gwasanaethau Gofal a Thrwsio
 - Gostyngiad Cartrefi Cynnes
 - Gwasanaethau Tân
 - Gwasanaeth Cyngor ar Arbed Ynni
 - Cymru Effeithlon
- 11 Pecynnau Gwella Ynni Cartref
- 12 Nodweddion Aelwydydd ac Eiddo
- 14 Gwella Effeithlonrwydd Ynni
- 16 Buddsoddiad Llywodraeth Cymru
- 17 Cyllid ECO
- 17 Boddhad Deiliaid Tai
- 18 Cydraddoldeb ac amrywiaeth
- 19 Sicrhau Buddiannau Ychwanegol
- 20 Edrych i'r dyfodol

Crynodeb Gweithredol

Mae cynllun Nyth Cartrefi Cynnes Llywodraeth Cymru wedi cwblhau ei bumed flwyddyn. Yn 2015-16, buddsoddodd Llywodraeth Cymru dros £25.5 miliwn yng nghynllun Nyth er mwyn helpu aelwydydd incwm isel i leihau eu biliau tanwydd a gwella effeithlonrwydd ynni eu cartrefi.

Caiff cynllun Nyth ei reoli gan Nwy Prydain, sy'n gweithio gyda'r Ymddiriedolaeth Arbed Ynni, ar ran Llywodraeth Cymru.

Yn 2015-16, rhoddodd Nyth gyngor diduedd a chymorth am ddim i fwy na 17,100 o ddeiliaid tai; cyfanswm o dros 85,000 o ddeiliaid tai ers i'r cynllun ddechrau ym mis Ebrill 2011. Mae'r ffigur hwn 10,000 yn fwy na'r cyfanswm disgwyliedig o 75,000 o aelwydydd dros bum mlynedd y cynllun.

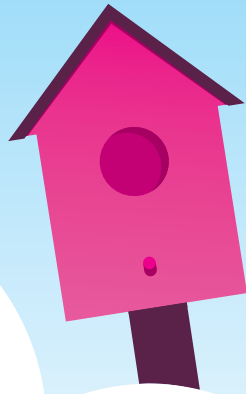
Gwnaed gwelliannau i gartrefi mwy na 6,000 o'r aelwydydd a gynorthwywyd eleni gyda chymysgedd o fesurau effeithlonrwydd ynni yn y cartref hefyd. Daw hyn â chyfanswm y cartrefi anoddaf i'w gwresogi sydd wedi elwa ar welliannau ynni cartref i fwy na 23,700, sy'n fwy na'r cyfanswm disgwyliedig o 20,000 o eiddo.

Mae'r adroddiad hwn yn nodi cyflawniadau cynllun Nyth o ran rhoi cyngor a chymorth i aelwydydd mewn tldi tanwydd yn 2015-16 a'r blaenoriaethau ar gyfer 2016-17.

Yn 2015-16, roedd prif gyflawniadau cynllun Nyth fel a ganlyn:

- Cafodd dros 17,100 o aelwydydd gyngor diduedd am ddim ar arbed ynni
- Cafodd dros 6,000 o aelwydydd becyn gwelliannau ynni cartref, gan arbed £408 y flwyddyn ar eu biliau ynni ar gyfartaledd
- 98.9% o gwsmeriaid yn fodlon ar wasanaeth a ddarperir gan
- Gostyngiad cyfartalog a fodelwyd o 10,500 o unedau ynni fesul aelwyd
- Arweiniodd Gwiriadau Hawl i Fudd-daliadau at gynnydd posibl o £617,000 yn y budd-daliadau a hawliwyd
- Cafodd yr holl osodiadau eu cwblhau gan osodwyr wedi'u lleoli yng Nghymru
- Cefnogodd y cynllun 49 o swyddi a phrentisiaethau yn uniongyrchol





Blaenoriaethau Nyth ar gyfer 2015-16 oedd:

Gwella ein gwaith o dargedu aelwydydd incwm isel sydd mewn sefyllfa fregus a'r aelwydydd hynny sy'n byw mewn ardaloedd gwledig.

Sicrhodd y Rheolwyr Datblygu Partneriaethau fod cydberthnasau â phartneriaid allweddol wedi cael eu cynnal a'u datblygu er mwyn cyrraedd aelwydydd sydd mewn sefyllfa fregus ac aelwydydd incwm isel fel y gynulleidfa darged i Nyth ledled Cymru.

Roedd gweithgarwch y Rheolwyr Datblygu Partneriaethau yn cynnwys amrywiaeth o ddigwyddiadau ymgysylltu i gyrraedd cynulleidfaoedd cyhoeddus a ganolbwyntiodd ar yr ardaloedd hynny lle y ceir lefelau uchel o dlodi tanwydd ledled Cymru. Yn ystod 2015-16, aethant i bron 700 o ddigwyddiadau gan gyrraedd mwy na 13,500 o gyfranogwyr.

Datblygodd y Rheolwyr Datblygu Partneriaethau gydberthnasau â byrddau iechyd lleol a phartneriaid yn y sector iechyd. Arweiniodd hyn at gyfleoedd ymgysylltu lleol mewn meddygfeydd a'u galluogodd i gyrraedd y rhai yr oedd angen cymorth arnynt fwyaf, yn aml mewn cymunedau anghysbell yng nghefn gwlad Cymru.

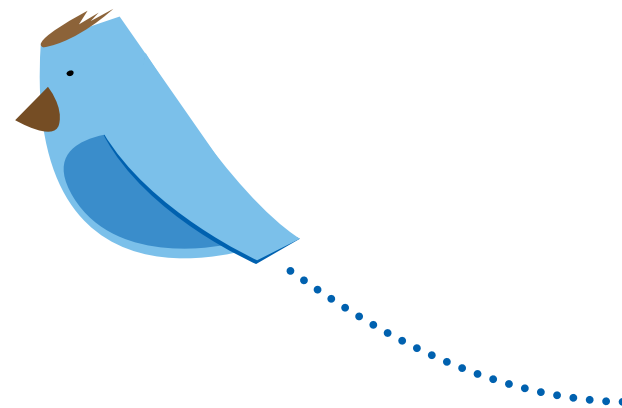
Ceisiodd gweithgarwch wedi'i dargedu ychwanegol ddileu rhwystrau sy'n atal pobl na allant ddefnyddio'r sianeli cyfathrebu prif ffrwd (e.e. pobl fyddar neu ddall) rhag manteisio ar gynllun Nyth. Canolbwyntiodd hyn ar

weithgarwch ymgysylltu wedi'i dargedu â phartneriaid penodol a defnyddio gwybodaeth mewn fformatau hawdd i'w darllen, braille, sain, print bras a digidol er mwyn sicrhau bod pawb yn gallu defnyddio'r cynllun.

Bu'r tîm hefyd yn gweithio gyda grwpiau cymunedol mewn ardaloedd gwledig a grwpiau eraill gan gynnwys cymunedau Pobl Dduon, Asiaidd a Lleiafrifoedd Ethnig. Mae gwybodaeth am Nyth ar gael mewn nifer o ieithoedd a hyrwyddir i bartneriaid perthnasol penodol drwy gydol y flwyddyn.

Mae Nyth yn ymrwymedig i sicrhau, lle bynnag y bo'n bosibl, fod cyllid y Rhwymedigaeth Cwmnïau Ynni yn cael ei gynnwys yng nghynllun Nyth er mwyn helpu mwy o aelwydydd yng Nghymru

Drwy gysoni Nyth â'r Rhwymedigaeth Cwmnïau Ynni eleni bu'n bosibl i fwy o aelwydydd mewn tlodi tanwydd yng Nghymru elwa o welliannau ynni cartref. Llwyddodd Nyth i sicrhau dros £4.4 miliwn o gyllid y Rhwymedigaeth Cwmnïau Ynni i Gymru, a ailfuddsoddiwyd yn y cynllun.



“Pan dorodd fy system olew i lawr cysylltais â thîm Nyth. Daeth aelod o'r tîm ac archwilio'r ystafelloedd ac o fewn wythnos i'r cyswllt cyntaf dechreuodd y gwaith.”

un o drigolion Bro Morgannwg

Targeddu a Marchnata

Ceisiodd y dull marchnata a fabwysiadwyd yn ystod 2015-2016 gyfleu Nyth yn effeithiol a nodi deiliaid tai ac eiddo cymwys.

Mae'n adeiladu ar yr hyn a ddysgwyd dros bum mlynedd diwethaf y cynllun; gan ddefnyddio gwybodaeth am ddulliau gweithredu effeithiol a defnyddio'r data a oedd ar gael i fanteisio i'r eithaf ar dechnegau targedu.

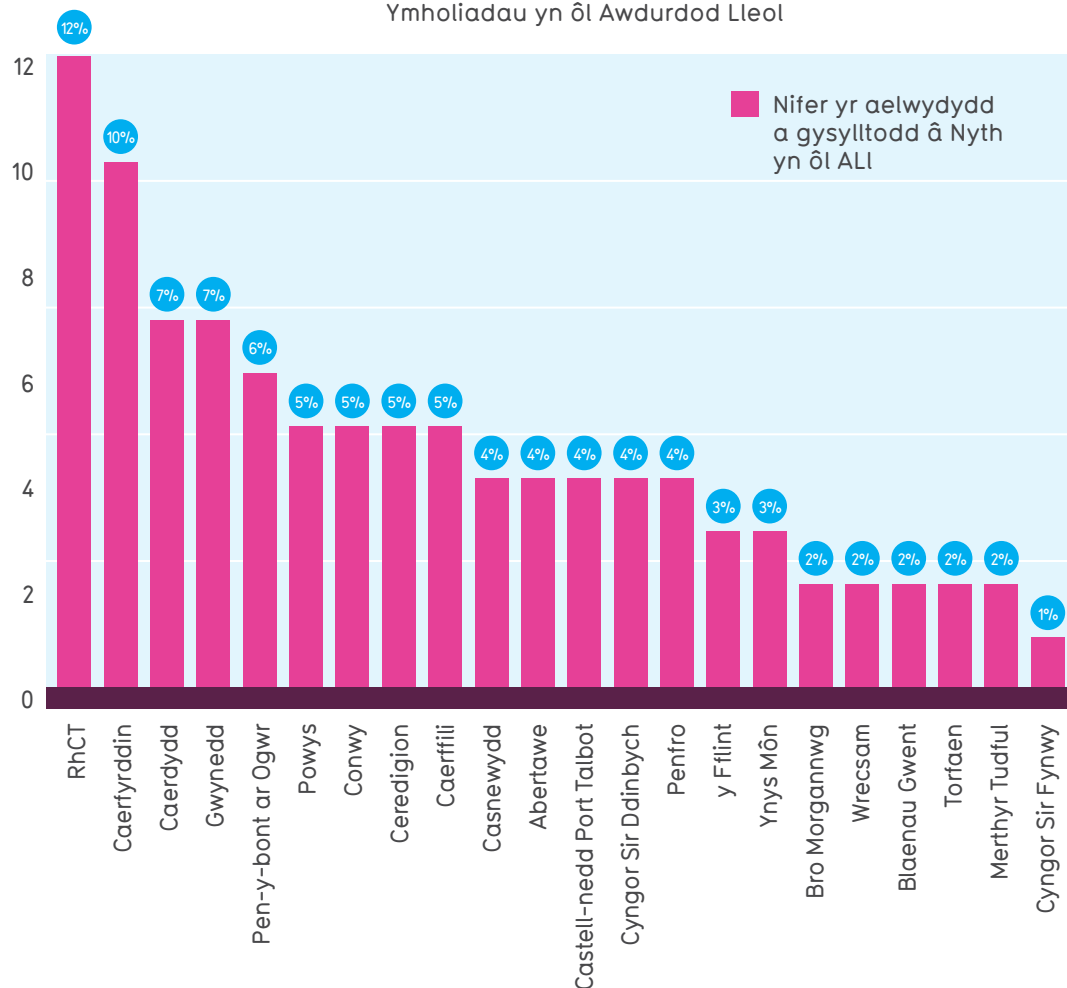
Mae'r gweithgarwch marchnata craidd yn canolbwyntio ar waith y pedwar Rheolwr Datblygu Partneriaethau sydd wedi'u lleoli'n rhanbarthol ac sy'n gweithredu ledled Cymru. Ategir yr amrywiaeth o weithgareddau a gyflawnir gan y Rheolwyr Datblygu Partneriaethau gan weithgarwch codi ymwybyddiaeth ac ymgysylltu â rhanddeiliaid a gynhelir ledled Cymru, a nifer o weithgareddau tactegol wedi'u targedu.

Ffurfiodd y gweithgareddau hyn ymgyrch cydlynus i gyrraedd aelwydydd cymwys yn uniongyrchol neu drwy wahanol sefydliadau partner.

Yn ystod 2015-16 ymestynnwyd y meini prawf cymhwys ar gyfer y cynllun i gynnwys eiddo sgôr E ochr yn ochr ag eiddo sgôr F a sgôr G. Mae'r penderfyniad i ymestyn y meini prawf cymhwysedd wedi bod o gymorth mawr i helpu mwy o gwsmeriaid elwa o welliannau cartref. Ceisiodd y dull marchnata nodi deiliaid tai yr oedd angen cymorth arnynt a'u hannog i gymryd camau.

Eleni, datblygodd y Rheolwyr Datblygu Partneriaethau gynlluniau strategol rhanbarthol i ganolbwyntio gweithgareddau er mwyn cyrraedd aelwydydd a all fod yn gymwys i gael cymorth gan Nyth. Mae'r cynlluniau yn sicrhau y caiff cydberthnasau â phartneriaid allweddol eu cynnal ac y caiff cydberthnasau newydd eu datblygu er mwyn sicrhau'r nifer fwyaf posibl o ymholiadau ac atgyfeiriadau. Mae'r cynlluniau hefyd yn nodi gweithgareddau ymgysylltu i gyrraedd aelwydydd sydd â'r angen mwyaf ledled Cymru. Dengys y siart isod ddadansoddiad o ymholiadau gan aelwydydd yn ôl ardal awdurdod lleol.

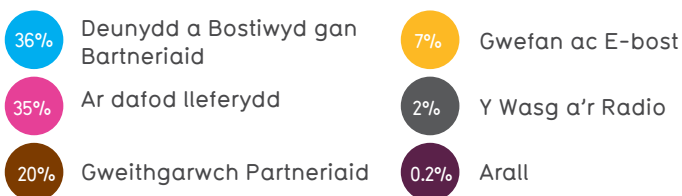
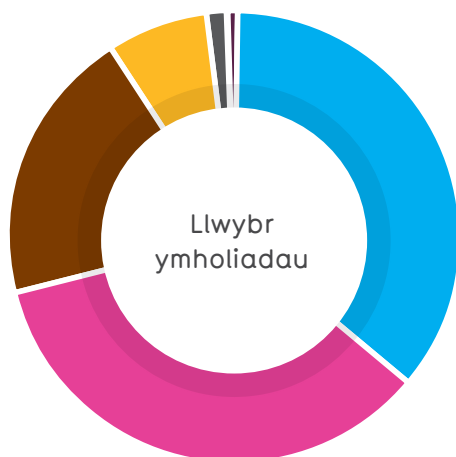
Ymholiadau yn ôl Awdurdod Lleol



Dengys y siart isod ffynhonnell ymholiadau i Nyth.

Mae'r cynnydd yn nifer yr ymholiadau o ymgyrch postio uniongyrchol eleni (36% o gymharu â 12% yn 2014-15) yn adlewyrchu'r ffaith bod y dull marchnata wedi'i dargedu wedi cael ei ddatblygu gyda mwy o waith dadansoddi data a chryn gefnogaeth gan Awdurdodau Lleol. Yn yr un modd, ysgogodd gwaith uniongyrchol gyda sefydliadau partner 20% o'r holl ymholiadau eleni.

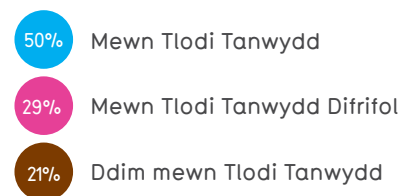
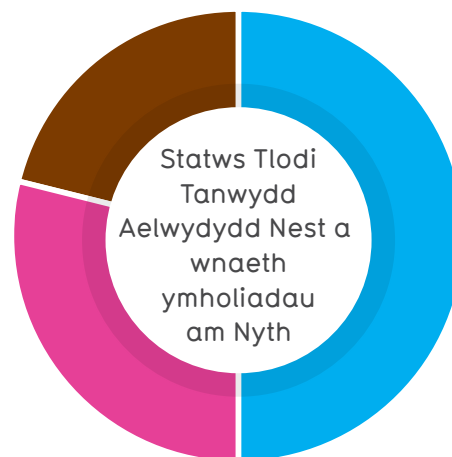
Cefnogwyd y gweithgareddau wedi'u targedu hyn gan amrywiaeth o dechnegau codi ymwybyddiaeth gan gynnwys sylw yn y cyfryngau, hysbysebion radio a deunydd hyrwyddo digidol newydd a gyfrannodd at gynydd o 50% yn nifer defnyddwyr y wefan.



Tlodi Tanwydd

Ystyrir bod deiliaid tai sy'n gwario mwy na 10% o'u hincwm ar gostau ynni yn byw mewn tlddi tanwydd a bod aelwydydd sy'n gwario mwy nag 20% o'i hincwm yn byw mewn tlddi tanwydd difrifol. Gofynnir i ddeiliaid tai sy'n cysylltu â Nyth nodi eu hincwm pan fyddant yn gwneud eu cais er mwyn i'r data gael eu defnyddio ochr yn ochr â chostau rhedeg a fodelwyd ar gyfer eu haelwyd.¹

Mae lefel y tlddi tanwydd datganedig a ddangosir yn y siart isod yn dangos bod 79% o'r deiliaid tai a gysylltodd â Nyth yn byw mewn tlddi tanwydd (50% mewn tlddi tanwydd a 29% mewn tlddi tanwydd difrifol); sy'n ostyngiad o 5% o gymharu â 2014-15.



“Mae fy nhŷ yn gysurus iawn bellach gyda fy moeler newydd. Mae'n llawer cynhesach ac mae wedi arbed arian i mi.”

un o drigolion Castell-nedd Port Talbot

Dylid trin y ffigurau hyn â gofal gan mai dim ond hanner y deiliaid tai a gysylltodd â Nyth yn 2015-16 a gytunodd i roi manylion ynghylch eu hincwm. Hefyd, lle rhoddwyd incwm y cartref, ni chynhaliwyd proses ddilysu i gadarnhau bod yr incwm a nodwyd yn gywir.

1. Defnyddir data a fodelwyd yn hytrach na gwariant gwirioneddol ar gyfer costau rhedeg yr aelwyd gan fod llawer o gwsmeriaid yn diffodd eu gwres er mwyn rheoli eu costau ynni.

Partneriaethau

Mae Rheolwyr Datblygu Partneriaethau Nyth yn gweithio mewn partneriaeth ag amrywiaeth o sefydliadau i gyfleu buddiannau'r cynllun a chyrraedd cynifer o'r aelwydydd sydd angen cymorth â phosibl.

Mae pedwar Rheolwr Datblygu Partneriaethau sy'n cydgysylltu cydberthnasau â channoedd o sefydliadau partner gan gynnwys elusennau cenedlaethol, byrddau iechyd rhanbarthol, Awdurdodau Lleol a chymdeithasau cymunedol. Yn ystod y flwyddyn, ailddiffiniwyd ardaloedd daearyddol y Rheolwyr Datblygu Partneriaethau ac mae hyn wedi galluogi Nyth i wneud mwy o weithgarwch ymgysylltu mewn ardaloedd penodol gan gynnwys canolbarth Cymru. Maent yn gweithio gydag amrywiaeth eang o sefydliadau sy'n helpu Nyth i gyrraedd yr aelwydydd sydd â'r angen mwyaf, er enghraifft:

- Awdurdodau Lleol a Byrddau Gwasanaethau Lleol
- Pobl sydd wedi'u hallgáu'n gymdeithasol (e.e. Cymunedau yn Gyntaf)
- Pobl Hŷn (e.e. Age Cymru, Gofal a Thrsio ac Age Concern)
- Pobl Ddi-waith (e.e. Canolfannau Byd Gwaith ledled Cymru)
- Pobl Anabl (e.e. Action on Hearing Loss, Sight Cymru, Deafblind Cymru a Sense Cymru)
- Teuluoedd â Phlant Ifanc (e.e. Achub y Plant, Teuluoedd yn Gyntaf a Barnardos)
- Pobl â salwch hirdymor (e.e. Macmillan, Y Gymdeithas Strôc, Eiriolaeth Iechyd Meddwl Eiriol a Chymdeithas Alzheimer's)
- Y Sector Iechyd (e.e. Byrddau Iechyd Lleol, meddygon teulu a chonsortia rhanbarthol)
- Cymuned (e.e. Y Dref Werdd, archfarchnadoedd)
- Gwasanaethau cynghori ledled Cymru (e.e. Canolfannau Cyngor ar Bopeth a'r Gwasanaeth Cynghori Ariannol)

Mae'r Rheolwyr Datblygu Partneriaethau yn gweithio ledled Cymru ac yn meithrin partneriaethau er mwyn cyrraedd cymunedau drwy wasanaethau cynghori galw heibio, cyfarfodydd, sgysiau, digwyddiadau a chyhoeddiadau partneriaid. Caiff pob partneriaeth ei chefnogi gyda chyflwyniadau a hyfforddiant er mwyn helpu staff a gwirfoddolwyr i gyfleu buddiannau Nyth yn gywir i ddefnyddwyr eu gwasanaethau. Yn ystod 2015-16, aeth y Rheolwyr Datblygu Partneriaethau i bron 700 o ddigwyddiadau gan gyrraedd mwy na 13,500 o gyfranogwyr.

Ymhlith yr enghreifftiau o waith partneriaeth llwyddiannus ac ymgysylltu â'r cyhoedd mae'r canlynol:

Banciau Bwyd

Nod Nyth yw ymgymryd â gweithgareddau ymgysylltu er mwyn cyrraedd y rhai sydd â'r angen mwyaf ac mae'n gweithio gyda phobl sydd mewn sefyllfa fregus iawn yn aml. Gan weithio gydag Ymddiriedolaeth Trussell, sefydlwyd partneriaeth â Banciau Bwyd Caerfyrddin a Phort Talbot ym mis Mai 2015. Ers hynny mae sesiynau galw heibio misol wedi'u cynnal er mwyn cyrraedd pobl a all gael budd o Gynllun Nyth.

Ymgysylltu â'r Gymuned

Mae sefydliadau cymunedol yn aml yn arbennig o weithgar ac ymddiriedir ynddynt o fewn lleoliadau penodol. Mae'r Rheolwyr Datblygu Partneriaethau yn gweithio gydag amrywiaeth o bartneriaid cymunedol bach er mwyn cyrraedd y cyhoedd. Un enghraifft yng Ngogledd Cymru yw'r Dref Werdd sy'n brosiect cymunedol amgylcheddol. Yn dilyn cyfarfod cychwynnol ym mis Medi 2015, mae sesiynau galw heibio rheolaidd wedi'u cynnal mewn partneriaeth â'r Dref Werdd.

Partneriaethau â Chanolfannau Gwaith

Mae'r Rheolwyr Datblygu Partneriaethau yn gweithio gyda'r Adran Gwaith a Phensiynau drwy Ganolfannau Gwaith ledled Cymru. Mae cyfarfodydd, hyfforddiant i staff a sesiynau galw heibio i'r cyhoedd wedi'u sefydlu er mwyn cyrraedd deiliaid tai sy'n cael budd-dâl sy'n dibynnu ar brawf modd. Yn Ne-ddwyrain Cymru, sefydlodd y Rheolwr Datblygu Partneriaethau gyfres o ddigwyddiadau galw heibio rheolaidd ac mae'n gweithio mewn partneriaeth â staff Canolfannau Gwaith er mwyn ystyried sut i gynyddu cymorth Nyth i'r rhai sy'n cael budd-daliadau.

Iechyd

Mae'r Rheolwyr Datblygu Partneriaethau yn gweithio mewn partneriaeth â Byrddau Iechyd Lleol ledled Cymru er mwyn cyfleu'r effaith y mae cartrefi oer yn ei chael ar iechyd. Rhoddodd Rheolwr Datblygu Partneriaethau Canolbarth a Gorllewin Cymru gyflwyniadau ar Nyth mewn dau ddigwyddiad Ymgysylltu Cydweithredol ym maes Gofal Iechyd a gynhaliwyd yng Nghanolbarth Cymru yn Aberystwyth a'r Trallwng. Mae'r digwyddiadau hyn yn dod â gwahanol gynrychiolwyr o'r sector iechyd at ei gilydd gan gynnwys o'r Bwrdd Iechyd Lleol a meddygfeydd.

Cyngor a Chymorth

Rhoddodd Nyth gyngor wedi'i deilwra ac atgyfeiriadau i wasanaethau trydydd parti i fwy nag 17,100 o aelwydydd yn 2015-16.

Pan fydd deiliaid tŷ yn cysylltu â chynllun Nyth, bydd cyngorydd yn penderfynu a yw'n gymwys i gael pecyn o welliannau ynni cartref am ddim. Ni waeth beth fo'r canlyniad, mae'r cyngorydd yn rhoi cyngor a chymorth i nodi gwasanaethau eraill a all fod o fudd i'r cwsmer:

- Cyngor effeithlonrwydd ynni a dŵr er mwyn lleihau'r defnydd o'r adnoddau hyn (e.e. troi'r thermostat i lawr, peidio â gorlenwi tegellau)
- Gofynion inswleiddio'r cartref
- Tectynnau rheoli gwres a sut i'w defnyddio orau
- Cyngor ar ddeall biliau cyfleustodau
- Canllawiau ar declynnau'r cartref
- Grantiau a gwasanaethau trydydd parti
- Gwybodaeth am dechnolegau ynni adnewyddadwy

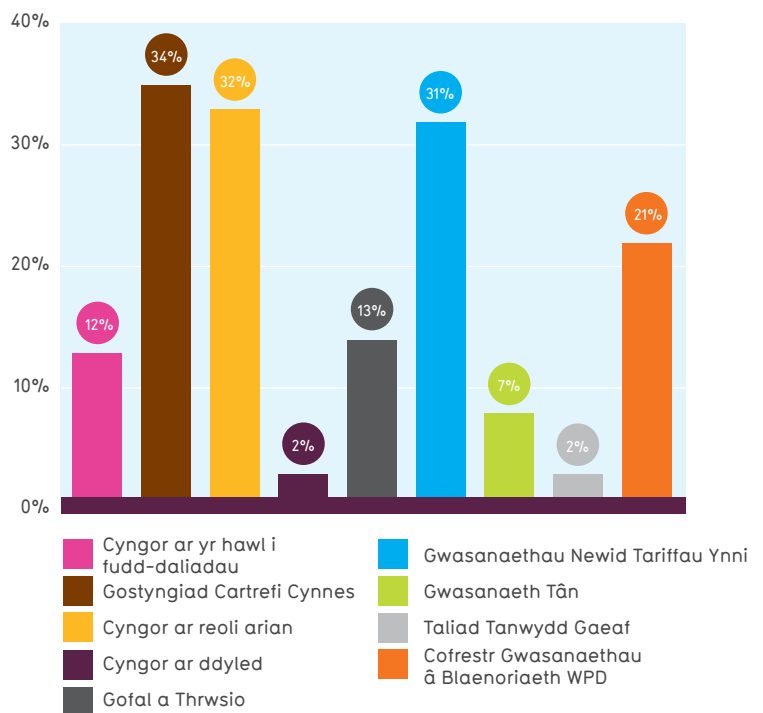
Cymorth gan Drydydd Partion

Cafodd dros 11,400 o aelwydydd eu hatgyfeirio at un neu fwy o wasanaethau trydydd parti eleni neu argymhellwyd y dylent gysylltu â gwasanaethau o'r fath, o gymharu â dros 6,000 yn 2014-15. Mae'r gwasanaethau hyn yn cynnwys y canlynol:

- **Gwiriadau Hawl i Fudd-daliadau** – mae Canolfan Gyngori Riverside yn darparu gwasanaeth adolygu i gwsmeriaid Nyth i'w helpu i wneud y mwyaf o'u hincwm
- **Gwasanaethau Gofal a Thrwsio** – mae Gofal a Thrwsio yn darparu gwasanaeth tasgmon, gwasanaeth gweithiwr achos, help gyda grantiau ac offer gwresogi dros dro i gwsmeriaid cymwys
- **Gostyngiad Cartrefi Cynnes** – mae'r prif gyflenwyr ynni yn rhoi gostyngiad oddi ar filiau ynni cwsmeriaid cymwys
- **Gwasanaeth Tân Canolbarth a Gorllewin Cymru** – gall aelwydydd sydd mewn sefyllfa fregus gael archwiliad diogelwch tân ar gyfer y cartref
- **Cyngor ar ddyled** – Mae'r Gwasanaeth Cyngori Ariannol a Cyngori Riverside yn rhoi cyngor annibynnol i gwsmeriaid ar leihau dyledion ynni a dyledion y cartref
- **Cyngor ar reoli arian** – mae'r Gwasanaeth Cyngori Ariannol yn rhoi cyngor annibynnol i gwsmeriaid ar reoli dyled ac ymdrin ag incwm a thaliadau'n fwy effeithiol
- **Cyngor ar dariffau ynni** – mae Which? yn rhoi cyngor annibynnol i gwsmeriaid ar y tariff a'r cyflenwr mwyaf effeithiol ar gyfer amgylchiadau'r cwsmer
- **Western Power Distribution** – caiff cwsmeriaid cymwys eu hatgyfeirio at y Gofrestr Gwasanaethau â Blaenoriaeth i gael cymorth ychwanegol os bydd toriad yn y cyflenwad trydan

- **Cymru Effeithlon a'r Gwasanaeth Cyngor ar Arbed Ynni** – caiff cwsmeriaid nad ydynt yn gymwys i gael un o becynnau gwelliannau ynni cartref Nyth eu cyfeirio at Cymru Effeithlon neu'r Gwasanaeth Cyngor ar Arbed Ynni i gael rhagor o gymorth.
- **Dŵr Cymru** – yn ystod y flwyddyn hon datblygwyd cydberthynas newydd â Dŵr Cymru er mwyn i bobl allu manteisio ar gynlluniau fforddiadwyedd. Mae nifer o gwsmeriaid wedi'u hatgyfeirio drwy'r cynllun hwn ers mis Rhagfyr 2015; bydd y canlyniadau yn ymddangos yn adroddiad y flwyddyn nesaf.

Aelwydydd sy'n cael Atgyfeiriad i Drydydd Parti/Argymhelliaid



Gwiriadau Hawl i Fudd-daliadau

Atgyfeiriwyd dros 1,400 o aelwydydd i gael Gwiriad Hawl i Fudd-daliadau a nodwyd bod 348 o'r aelwydydd hynny yn gymwys i gael budd-daliadau newydd neu ychwanegol gwerth £1,774 fesul aelwyd, ar gyfartaledd. Arweiniodd hyn at gynnydd posibl o £617,000 yn y budd-daliadau a hawliwyd eleni a thros £2.25 miliwn yn y pum mlynedd ers sefydlu cynllun Nyth.

Gwiriadau Hawl i Fudd-daliadau

Nifer y deiliaid tai a Atgyfeiriwyd	1,428
Nifer y deiliaid tai a hawliodd fudd-daliadau newydd/ychwanegol	348
Cynnydd cyfartalog yn yr incwm blynyddol	£1,774

Ar ôl Gwiriad Hawl i Fudd-daliadau, rhoddir gwybod i gwsmeriaid am sut i wneud cais am fudd-dal dros y ffôn neu gellir eu cyfeirio at wasanaethau cymorth wyneb yn wyneb lleol. Mae Canolfan Gyngori Riverside yn cyflwyno adroddiad i Nyth ar yr hyn sy'n digwydd yn achos pob cwsmer a atgyfeirir ac, os yw'r cwsmer yn gymwys i gael budd-dal sy'n dibynnu ar brawf modd, bydd Nyth yn ei ailasesu i weld a yw'n gymwys i gael asesiad tŷ cyfan. Mae Nyth wedi gweld nifer o lwyddiannau o ganlyniad i'r broses hon dros y blynyddoedd.

Gwasanaethau Gofal a Thrwsio

Mae asiantaethau gofal a thrwsio yn darparu amrywiaeth o wasanaethau er mwyn helpu i sicrhau bod gan bobl hŷn gartrefi diogel sy'n briodol i'w hanghenion. Atgyfeiriodd Nyth 1,451 o ddeiliaid tai at Wasanaethau Gofal a Thrwsio yn 2015-16, o gymharu â 488 yn 2014-15.

Gwasanaethau Gofal a Thrwsio

Nifer y deiliaid tai a Atgyfeiriwyd	1,451
Nifer y deiliaid tai a ddefnyddiodd y gwasanaeth tasgmon	18
Nifer y deiliaid tai a gafodd cymorth grant	2
Nifer y deiliaid tai a ddefnyddiodd y gwasanaeth gweithiwr achos	142
Nifer y deiliaid tai a gafodd gyngor yn unig	17

Gostyngiad Cartrefi Cynnes

Cafodd bron 4,000 o gwsmeriaid eu hatgyfeirio at eu cyflenwr ynni i gael y Gostyngiad Cartrefi Cynnes, o gymharu ag ychydig o dan 2,000 yn 2014-15. Mae Nyth wedi cael cadarnhad bod 9% yn gymwys i gael y gostyngiad, sydd wedi arbed cyfanswm o £47,320 i'r cwsmeriaid.

Gostyngiad Cartrefi Cynnes

Gostyngiad Cartrefi Cynnes	3,909
Nifer y deiliaid tai a gafodd y Gostyngiad Cartrefi Cynnes	338
Gwerth y Gostyngiad Cartrefi Cynnes	£47,320

Gwasanaethau Tân

Atgyfeiriodd Nyth 765 o gwsmeriaid at Wasanaethau Tân Gogledd Cymru a Chanolbarth a Gorllewin Cymru, o gymharu â 235 yn 2014-15, a chafodd 408 ohonynt ymweliad diogelwch yn y cartref (85 yn 2014-15).

Gwasanaeth Tân

Nifer y deiliaid tai a Atgyfeiriwyd	765
Nifer y deiliaid tai a gafodd Adroddiad diogelwch yn y cartref	408

Atgyfeiriadau at Wasanaethau Cyngori Eraill

Cyfeiriwyd cwsmeriaid nad oeddent yn bodloni'r meini prawf cymhwysedd ar gyfer Nyth at y Gwasanaeth Cyngor ar Arbed Ynni (ESAS). Roedd y rhain yn cynnwys aelwydydd a fyddai wedi bod yn gymwys ar gyfer y Fargen Werdd neu a oedd yn debygol o fod yn gymwys ar gyfer ECO. Atgyfeiriwyd cyfanswm o 1,599 o aelwydydd.

Atgyfeiriwyd at y Gwasanaeth Cyngor ar Arbed Ynni

Number of householder Referrals	1,599
Likely to be Green Deal householders	38
Likely to be ECO householders	1,561

Ym mis Mai 2015, newidiodd Nyth ei lwybrau atgyfeirio at wasanaethau gwybodaeth eraill, ar ôl i gynllun y Fargen Werdd gael ei derfynu, er mwyn sicrhau bod cwsmeriaid yn cael y cymorth mwyaf priodol ar gyfer ei sefyllfa.

Atgyfeiriwyd cwsmeriaid nad oeddent yn bodloni'r meini prawf cymhwysedd ar gyfer Nyth ac nad oeddent yn cael budd-daliadau at Cymru Effeithlon i gael rhagor o wybodaeth a chymorth. Yn ystod y flwyddyn atgyfeiriwyd dros 2,000 o aelwydydd gyda 1,577 yn cael gwybodaeth

Atgyfeiriwyd at Cymru Effeithlon

Number of Household Referrals	2,083
Number of householders receiving information	1,577

Pecynnau Gwella Ynni Cartref

Mae gwelliannau ynni cartref a ariennir gan Lywodraeth Cymru yn cynnig y cyfle gorau i wella eiddo, lleihau biliau ynni a helpu aelwydydd i oresgyn tloedi tanwydd.

Caiff cwsmeriaid sy'n cysylltu â Nyth i gael cyngor a chymorth eu hasesu i weld a ydynt yn gymwys i gael pecyn o welliannau cartref am ddim a all gynnwys boeler newydd, system gwres canolog neu ddeunydd inswleiddio.

Y meini prawf ar gyfer gwelliannau cartref yw bod aelod o'r aelwyd yn cael budd-dâl sy'n dibynnu ar brawf modd a bod y cartref yn eiddo preifat neu'n cael ei rentu â sgôr ynni ddangosol o E, F neu G.

Bydd asesydd cwbl gymwys yn ymweld â chartref y cwsmer i gadarnhau a yw'n gymwys, cwblhau asesiad o'r tŷ cyfan a nodi'r mesurau mwyaf priodol a chosteffeithiol ar gyfer yr eiddo a'r cwsmer. Mae tîm Nyth yn sicrhau bod yr holl ganiatadau a chydysniadau gofynnol (landlordiaid, cynllunio ac ati) a gofynion trydydd partiön (cysylltiadau nwy, cael gwared ar asbestos ac ati) yn cael eu cwblhau cyn cytuno ar y dyddiadau gosod â'r cwsmer.

Caiff yr holl wasanaethau gwresogi a gosod eu darparu gan rwydwaith o osodwyr yng Nghymru, o dan oruchwyliaeth a rheolaeth tîm Nyth. Cynhelir archwiliad o'r gwaith unwaith y bydd tîm Nyth wedi derbyn cadarnhad bod y pecyn o fesurau wedi'i osod. Os bydd arolygydd Nyth yn nodi unrhyw ddiffygion, byddant yn sicrhau bod unrhyw waith adferol sydd ei angen yn cael ei gwblhau'n gyflym ac effeithiol.

Mae pecynnau gwelliannau ynni cartref Nyth wedi'u cynllunio ar gyfer eiddo unigol felly nid oes pecyn safonol o fesurau. Gallai'r atebion mwyaf priodol a chosteffeithiol a argymhellir gynnwys boeler newydd, system gwres canolog, inswleiddio'r atig neu inswleiddio waliau ceudod a gall rhai ohonynt gynnwys technolegau mwy diweddar fel pypiau gwres o'r aer ac inswleiddio waliau allanol.

Systemau gwres canolog yw'r prif waith a wneir gan gynllun Nyth o hyd. Mae'r gosodiadau hyn yn cynnwys sawl mesur e.e. boeler, rheiddiaduron, thermostat ar gyfer ystafelloedd, falfriau rheiddiaduron thermostatig a phibellau lle y bo angen.



Nodweddion Aelwydydd ac Eiddo

Nod Nyth, lle y bo'n bosibl, yw helpu pobl i oresgyn tloidi tanwydd ac mae wedi parhau i gyrraedd aelwydydd ledled Cymru sydd â'r angen mwyaf.

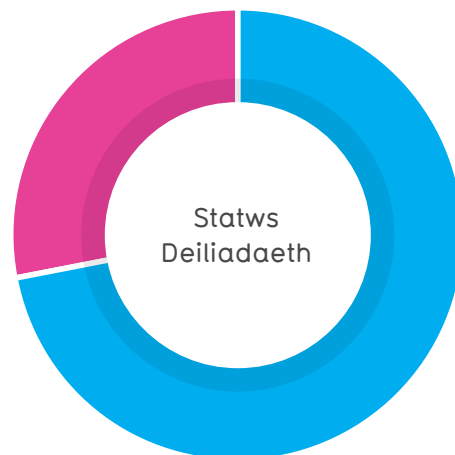
Ystyrir bod aelwydydd sy'n gwario mwy na 10% o'u hincwm ar filiau ynni yn byw mewn tloidi tanwydd ac ystyrir bod aelwydydd sy'n gwario mwy nag 20% yn byw mewn tloidi tanwydd difrifol.

Gofynnir i ddeiliaid tai nodi eu hincwm pan fyddant yn gwneud eu cais er mwyn i'r data hyn gael eu defnyddio ochr yn ochr â chostau rhedeg a fodelwyd ar gyfer² eu haelwyd i amcangyfrif a ydynt yn byw mewn tloidi tanwydd.

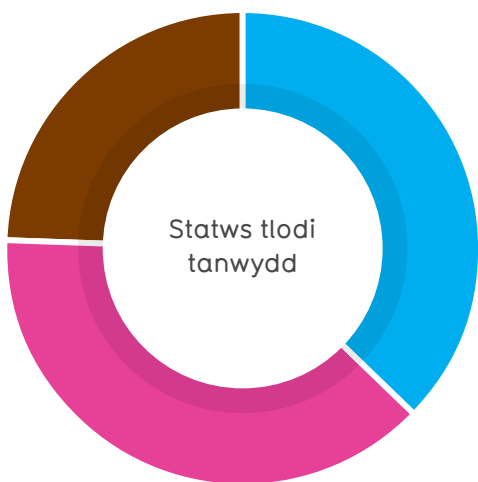
Roedd 62.7% o aelwydydd yn byw mewn tloidi tanwydd cyn cael gwelliannau ynni cartref (o gymharu â 60.3% yn 2014-15). Mae hyn yn cynnwys 24.3% o aelwydydd a oedd yn byw mewn tloidi tanwydd difrifol.

Bu Nyth yn arbennig o effeithiol o ran cyrraedd aelwydydd sy'n byw mewn tloidi tanwydd drwy ei feini prawf cymhwysedd a'i bwyslais ar dargedu aelwydydd sydd mewn sefyllfa fregus o gymharu â chynlluniau blaenorol lle yr amcangyfrifwyd bod llai na 30% o aelwydydd yn byw mewn tloidi tanwydd.

Mae Nyth yn cyrraedd amrywiaeth o aelwydydd ac eiddo ledled Cymru. Mae'r siart isod yn dangos dadansoddiad o statws deiliadaeth ar gyfer aelwydydd sy'n cael pecyn gwelliannau ynni cartref.



- 72% Perchennog
- 28% A Rentir yn Breifat



- 37.3% Heb fod mewn Tloidi Tanwydd
- 38.4% Mewn Tloidi Tanwydd
- 24.3% Mewn Tloidi Tanwydd Difrifol

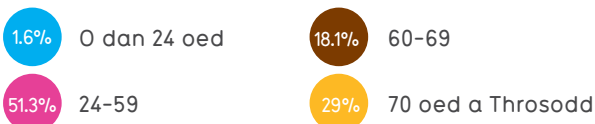
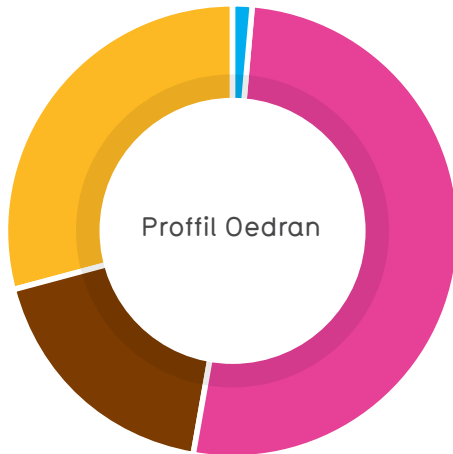
“Roedd yng nghanol y gaeaf ac roeddwn i wedi bod heb wres am chwe wythnos, felly gallwch chi ddychmygu'r rhyddhad roedden ni'n ei deimlo. Diben y cynllun yw helpu pobl pan fydd arnynt ei angen fwyaf.”

un o drigolion Caerdydd

² Defnyddir data a fodelwyd yn hytrach na gwariant gwirioneddol ar gyfer costau rhedeg yr aelwyd gan fod llawer o gwsmeriaid yn diffodd eu gwres er mwyn rheoli eu costau ynni.



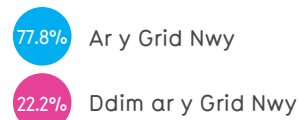
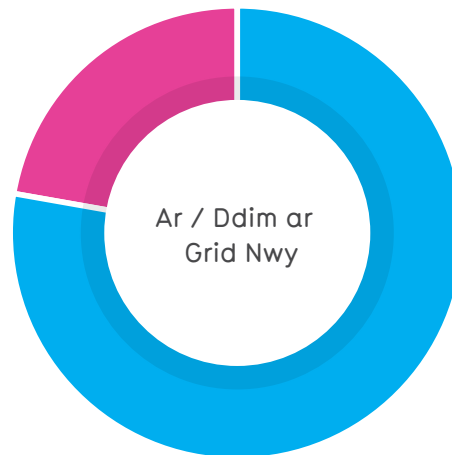
Mae'r siart isod yn dangos dadansoddiad o'r deiliaid tai a gafodd becyn gwelliannau ynni cartref yn ôl eu hoedran. Roedd dros hanner y deiliaid tai o oedran gweithio (51.3% rhwng 24 a 59 oed) gyda chynnydd yn y rhai rhwng 60 a 69 oed (18.1% o gymharu â 17.8% yn 2014-15)) a thros 70 oed (29% o gymharu â 26.9% yn 2014-15).



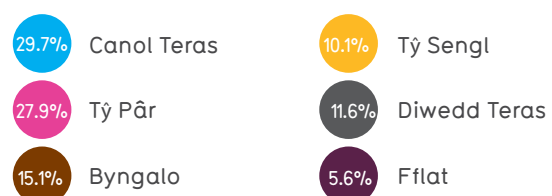
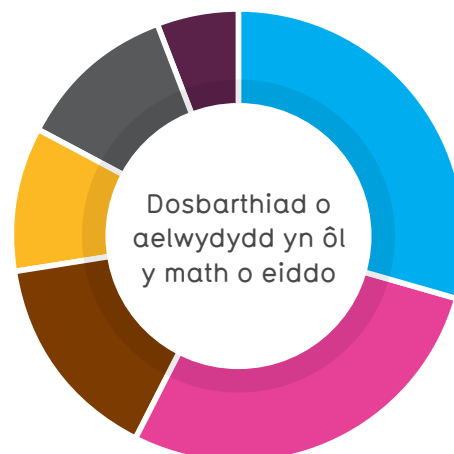
Dengys dadansoddiad o ddisbarthiad³ trefol a gwledig cwsmeriaid a gafodd becyn gwelliannau ynni cartref yn y siart isod. Nodir bod tua dwy ran o dair o'r aelwydydd yn byw mewn ardaloedd trefol a thraean ohonynt yn byw mewn ardaloedd gwledig. Mae hyn yn adlewyrchu dosbarthiad y boblogaeth yng Nghymru lle mae 66% o'r boblogaeth yn byw mewn ardaloedd trefol a 34% yn byw mewn ardaloedd gwledig.



Nid oedd 22.2% o gwsmeriaid ar y grid nwy cyn i fesurau gael eu gosod o dan y cynllun, sy'n ostyngiad bach o gymharu â 25.8% yn 2014-15, fel y dangosir yn y siart isod.



Dangosir dadansoddiad o aelwydydd sydd wedi cael pecyn gwelliannau ynni cartref yn ôl math o eiddo yn y graff isod. Eiddo canol a phen teras oedd y math o eiddo a gafodd eu trin amlaf o dan y cynllun, gan gyfrif am 41% o'r holl osodiadau. Fflatiau a roddodd gyfrif am y ganran leiaf o osodiadau ar draws y cynllun; fodd bynnag, mae'r mathau hyn o eiddo yn dueddol o fod yn fwy effeithlon o ran ynni na thai gan fod anheddau eraill uwch eu pennau ac wrth eu hochr yn aml yn eu cysgodi ac yn eu hatal rhag colli gwres.



³ Mae'r diffiniadau o Drefol a Gwledig yn seiliedig ar ddisbarthiadau a dderbynnir sydd ar gael gan y Swyddfa Ystadegau Gwladol.

Gwella effeithlonrwydd ynni

Mae gwelliannau ynni cartref Nyth wedi sicrhau arbedion amcangyfrifedig cyfartalog o £408 y flwyddyn fesul aelwyd ar filiau ynni, gan wneud gwahaniaeth gwirioneddol i aelwydydd mewn tloedi tanwydd.

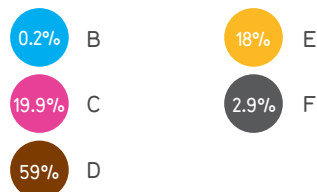
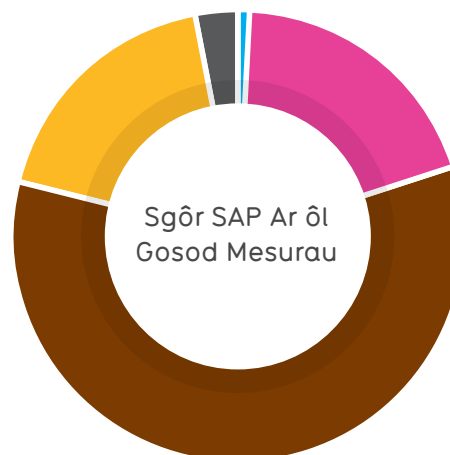
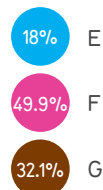
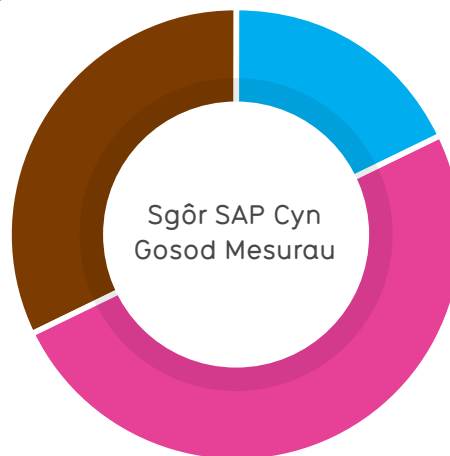
Mae'r siartiau hyn yn dangos dadansoddiad fesul band SAP ar gyfer aelwydydd cyn ac ar ôl iddynt gael pecynnau gwelliannau ynni cartref. Roedd pob un o'r eiddo lle y gosodwyd mesurau yn aelwydydd aneffeithlon iawn o ran ynni - sgôr E (18%), F (49.9%) neu G (32.1%).

Ar ôl gosod y pecyn o welliannau ynni cartref, cynyddodd sgôr 79% o eiddo i B i D a chynyddodd sgôr 18% o eiddo arall i E. Mae'n bosibl y bydd gan rai eiddo a gafodd welliannau sgôr E neu F o hyd am na fu'n bosibl dangos y byddai'r mesurau mwy cynhwysfawr a oedd yn ofynnol yn sicrhau gwerth am arian. Mewn rhai achosion, mae'r sgôr SAP wedi'i gostwng hyd yn oed lle mae tanwydd solet wedi'i osod yn lle olew/LPG ar gais y deiliad t gan fod tanwydd ar gael iddynt yn rhad neu am ddim. Fodd bynnag, nid oedd yr un eiddo wedi aros ym Mand G.

Mae cynllun Nyth yn cyfrifo effeithiau gwelliannau effeithlonrwydd ynni ar gartrefi gan ddefnyddio sgôr RdSAP⁴. Mae'r feddalwedd yn mesur sgôr SAP cyn ac ar ôl i fesurau addas gael eu gosod. Y nod yw gosod pecyn o fesurau er mwyn cynyddu sgôr ynni eiddo tuag at sgôr SAP o C lle y bo'n bosibl, pan fo'n gosteffeithiol i wneud hynny. Caiff y mesurau gwirioneddol a osodir eu hailfodelu er mwyn ystyried unrhyw newidiadau i'r pecyn gwreiddiol o ganlyniad i broblemau technegol neu am fod cwsmeriaid wedi newid eu meddwl.

Mae asesydd Nyth yn nodi sgôr SAP gyfredol yr eiddo a'r sgôr SAP bosibl pe bai pecyn gwelliannau ynni cartref yn cael ei osod. Mae eiddo band A yn defnyddio ynni'n effeithlon iawn a'r rhain fydd â'r costau rhedeg isaf; mae gan eiddo band G sgôr effeithlonrwydd ynni gwael sy'n golygu y bydd yn costio mwy i'w gwresogi a'u goleuo i'r un safon.

Mae budd-daliadau yn seiliedig ar ganlyniadau a fodelwyd a bydd y gostyngiadau a'r arbedion gwirioneddol yn dibynnu ar ymddygiad y cwsmer unigol. Yn aml, nid yw aelwydydd mewn tloedi tanwydd yn gwresogi eu cartrefi yn effeithiol ac felly, mewn rhai achosion, bydd y buddiannau i'r cwsmer yn cynnwys eiddo mwy cyfforddus a gwell lles wrth i'r cartref gael ei wresogi'n fwy effeithiol, yn hytrach na gostyngiad mewn biliau tanwydd.



Mae'r siart yn dangos dadansoddiad o arbedion ynni a fodelwyd fesul aelwyd lle y gosodir mesurau yn ôl awdurdod lleol, gydag arbediad cyfartalog amcangyfrifedig o £408 y flwyddyn neu 10.5kWh y flwyddyn. Mae hefyd yn dangos dadansoddiad yn ôl gostyngiadau mewn allyriadau carbon

dros oes yr aelwydydd sy'n cael pecyn gwelliannau ynni cartref. Yn ôl yr hyn a fodelwyd, bydd cyfanswm yr allyriadau oes yn gostwng 326k tCO (sydd gryn dipyn yn uwch na 194k tCO yn 2014-15) gan amrywio o 3.5k tCO yn Sir Fynwy (1.5k tCO yn 2014-15) i dros 40k tCO yn Sir Gaerfyrddin (24k tCO yn 2014-15).

Awdurdod Lleol	Cyfanswm yr Arbedion CO ₂ Oes Gyfan	Arbedion Cyfartalog o ran y Defnydd o Ynni	Arbedion Blynyddol Cyfartalog o ran Cost Tanwydd
Ynys Môn	9,641	16,056	£484
Blaenau Gwent	11,010	8,153	£389
Pen-y-bont ar Ogwr	17,942	12,040	£387
Caerffili	22,429	13,088	£413
Caerdydd	20,838	9,029	£330
Sir Gaerfyrddin	40,813	10,038	£416
Ceredigion	11,624	9,387	£497
Conwy	11,467	12,533	£443
Sir Ddinbych	10,161	7,568	£352
Sir y Fflint	8,380	4,367	£405
Gwynedd	16,360	17,915	£518
Merthyr Tudful	6,380	8,900	£330
Sir Fynwy	3,599	7,490	£482
Castell-nedd Port Talbot	15,486	11,068	£367
Casnewydd	12,092	7,639	£351
Sir Benfro	13,739	4,874	£479
Powys	12,948	8,974	£537
Rhondda Cynon Taf	39,880	11,731	£394
Abertawe	18,633	13,516	£370
Torfaen	6,841	9,780	£361
Bro Morgannwg	8,250	11,694	£347
Wrecsam	7,491	4,492	£393
Cyfanswm	326,428	10,526	£408

*“Mae wedi gwneud gwahaniaeth enfawr.
Cartref cynhesach a biliau rhatach.
Mae'n haws ac yn gyflymach.”*

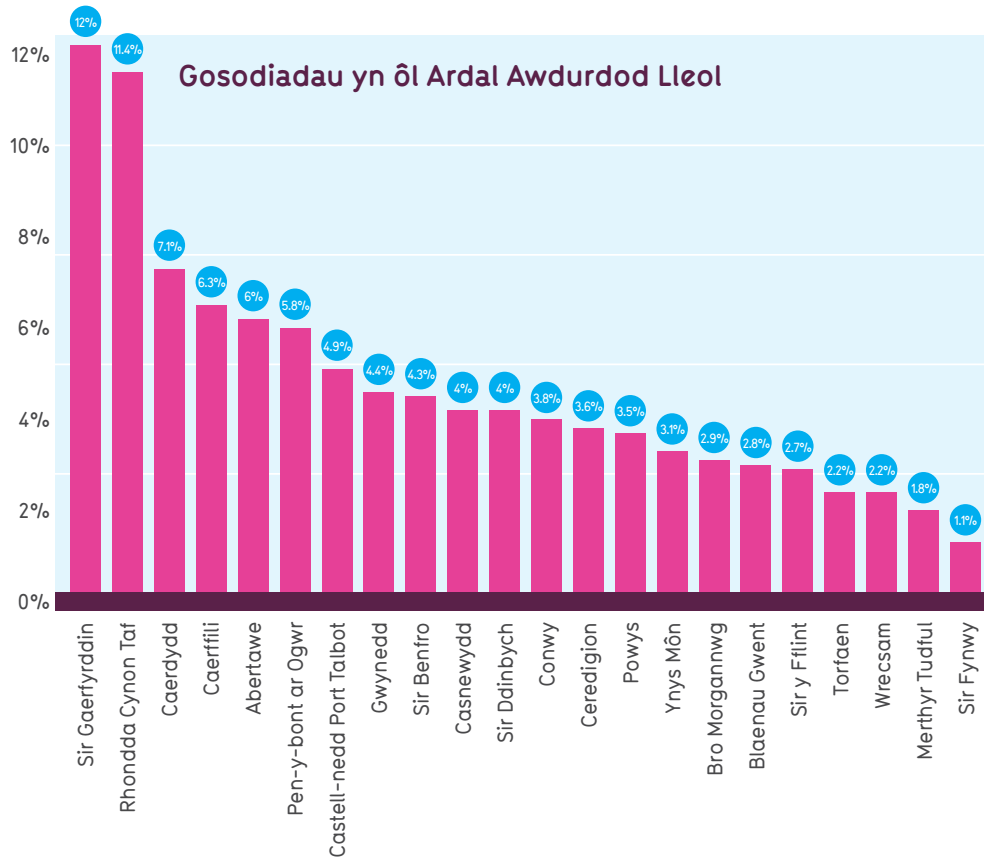
un o drigolion Pen-y-bont ar Ogwr



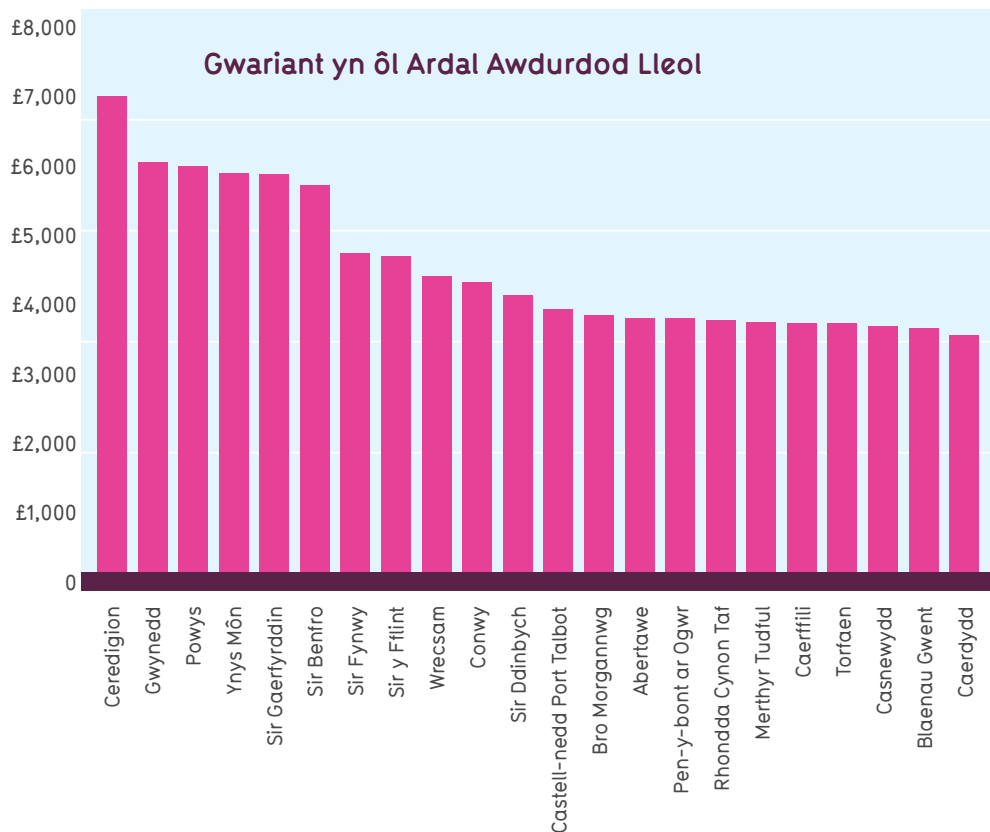
Buddsodiad Llywodraeth Cymru

Yn ystod 2015-16, mae Llywodraeth Cymru wedi buddsoddi £25.5 miliwn drwy fesurau Nyth.

Cyfanswm gwariant ar gyfer aelwydydd a gafodd fesurau yn ôl awdurdod lleol.



Mae'r siart hon yn dangos y gwariant cyfartalog ar gyfer aelwydydd a gafodd fesurau yn ôl awdurdod lleol.



Cyllid ECO

Mae'r Rhwymedigaeth Cwmniau Ynni (ECO) yn rhan o rwymedigaethau effeithlonrwydd ynni domestig Llywodraeth y DU i gyflenwyr ynni.

Parhaodd Nyth a Llywodraeth Cymru i gydweithio'n agos er mwyn sicrhau'r cyllid ECO mwyaf posibl ar gyfer Nyth. Llwyddodd Nyth i sicrhau £4.4 miliwn o gyllid ECO i Gymru yn 2015-16 (o gymharu ag £1.3 miliwn yn 2014-15), gan alluogi Nyth i gynorthwyo mwy o aelwydydd a chynyddu cyfanswm

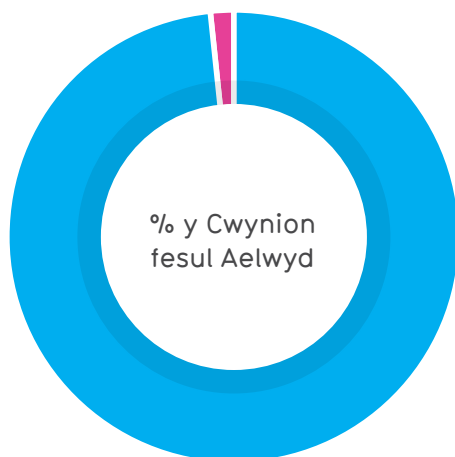
y cyllid ac arbedion tanwydd a charbon i aelwydydd ledled Cymru. Mae'r cyllid a sicrhawyd gan ECO yn gyfuniad o'r Rhwymedigaeth Lleihau Costau Gwresogi (HHCRO) a'r Rhwymedigaeth Lleihau Allyriadau Carbon (CERO).

Boddhad Deiliaid Tai

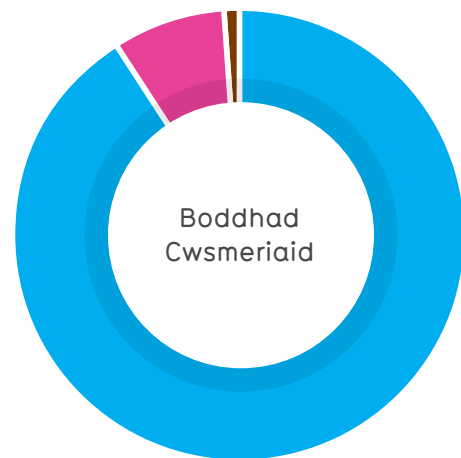
Mae boddhad cwsmeriaid â Nyth wedi bod yn gyson uchel dros oes y cynllun. Yn 2015-16, nododd dros 98.9% o gwsmeriaid eu bod yn fodlon ar y gwasanaeth a ddarparwyd gan Nyth.

Caiff pob deiliad tŷ sy'n derbyn cyngor gan y cynllun arolwg drwy'r post a gofynnir iddo sgorio'r gwasanaeth yn ôl ei foddhad. Caiff boddhad deiliaid tai ei gofnodi a'i reoli, gan gynnwys unrhyw gwynion sy'n ymwneud â phob cam o daith y cwsmer.

Mae'r siartiau isod yn dangos bod nifer y cwynion a gafwyd yn cynrychioli dim ond 1.4% o'r holl gwsmeriaid (1.6% yn 2014-15) a gafodd becyn gwelliannau ynni cartref a bod y mwyafrif o gwsmeriaid (98.9%) yn fodlon neu'n fodlon iawn ar y gwasanaeth gosod a ddarparwyd.



98.6% No 1.4% Yes



91.1% Bodlon Iawn
7.8% Bodlon
1.1% Ddim yn Fodlon

Cydraddoldeb ac amrywiaeth

Nod Nyth yw cyrraedd trawstoriad eang o'r boblogaeth er mwyn sicrhau y gall pawb gael budd o'r cynllun. Mae'r Rheolwyr Datblygu Partneriaethau yn gweithio gydag amrywiaeth o sefydliadau er mwyn cyrraedd a chefnogi pobl sydd wedi'u hallgáu'n gymdeithasol neu sydd ag anghenion neu gyflyrau iechyd penodol.

Mae Nyth yn gweithio mewn rhai o'r ardaloedd mwyaf difreintiedig yng Nghymru mewn partneriaeth ag amrywiaeth o sefydliadau gan gynnwys awdurdodau lleol, Cymunedau yn Gyntaf ac elusennau er mwyn cyrraedd pobl sydd mewn sefyllfa fregus.

Gall cartrefi sy'n anodd eu gwresogi effeithio'n arbennig ar bobl â chyflyrau meddygol penodol neu salwch hirdymor. Yn ystod 2015-16, datblygodd y Rheolwyr Datblygu Partneriaethau gydberthnasau â byrddau iechyd lleol a phartneriaid yn y sector iechyd. Arweiniodd hyn at gyfleoedd ymgysylltu lleol mewn meddygfeydd a'u galluogodd i gyrraedd y rhai yr oedd angen cymorth arnynt fwyaf.

Yn ystod y flwyddyn ddiwethaf, bu Nyth yn gweithio gyda nifer o elusennau a sefydliadau cymorth gan gynnwys Macmillan, New Horizons Mental Health a Chymdeithas Alzheimer's.

Yn aml, gall pobl anabl ei chael hi'n anodd cael gafael ar wybodaeth a chynlluniau cymorth. Felly, mae Nyth yn gweithio gyda grwpiau anabledd ledled Cymru er mwyn sicrhau bod cynifer o bobl â phosibl yn gallu cael gafael ar gymorth.

Yn ystod y flwyddyn, bu'r tîm yn gweithio gydag Anabledd Cymru, Action on Hearing Loss, Sight Cymru, Deafblind Cymru a Sense Cymru.

Bu'r tîm hefyd yn gweithio gyda Chynghorau Cydraddoldeb Rhanbarthol a chynorthwyodd brosiect Eiriolaeth ar gyfer Henoed o Leiafrifoedd Ethnig i godi ymwybyddiaeth o'r cynllun ymhlith cymunedau Pobl Dduon, Asiaidd a Lleafrifoedd Ethnig.

Yn yr un modd, gweithiodd y tîm yn agos gyda banciau bwyd, cynghorau gwasanaethau gwirfoddol ac amrywiaeth o gymdeithasau gofawyr ledled Cymru er mwyn sicrhau y gallai pobl â'r angen mwyaf a'u teuluoedd gael budd o'r cynllun.

Mae Nyth yn darparu gwybodaeth mewn amrywiaeth o ieithoedd gwahanol ac mewn fformatau hawdd i'w darllen, braille, sain, print bras a digidol er mwyn sicrhau bod pawb yn gallu defnyddio'r cynllun.

"O'r alwad ffôn gyntaf hyd adeg gosod y system newydd roedd pawb mor gymwynasgar a chyfeillgar ac o fewn wythnos roedd y gwaith wedi'i gwblhau. Mae'n llawer cynhesach ac yn llawer rhatach i'w rhedeg na'n hen system"
un o drigolion Pen-y-bont ar Ogwr



Sicrhau Buddiannau Ychwanegol

Wrth gyflawni nodau cynllun Nyth, mae'r tîm yn cynnal nifer o fentrau ymgysylltu â'r gymuned a datblygu cyflogaeth.

Yn 2015-16, ymunodd Nyth â Chwarae Teg i gefnogi menywod sy'n gweithio mewn sectorau allweddol drwy raglen Cenedl Hyblyg 2, a ariennir gan Gronfa Gymdeithasol Ewrop a Llywodraeth Cymru.

Nod y rhaglen 10 wythnos yw helpu menywod i ddatblygu eu sgiliau, meithrin eu gwybodaeth a chynyddu eu hyder yn y gweithle. Mae 12 aelod o dîm Nyth yn cymryd rhan yn y rhaglen gyda hyfforddiant i'w helpu i ddatblygu fel cyflogeion effeithiol ac arweinwyr tîm. Mae Nyth hefyd yn helpu ei gontractwyr i fanteisio ar y rhaglen.

Mewn partneriaeth ag Ymddiriedaeth y Tywysog, bu tîm Nyth yn gweithio gyda'i gontractwyr a'u gosodwyr i gyflwyno Rhaglen

'Get into Engineering'. Yn dilyn rhaglen beilot lwyddiannus ledled De Cymru yn 2014, fe'i cynhaliwyd yng Ngogledd Cymru.

Rhoddodd y rhaglen pum wythnos gyfle i hyfforddeion rhwng 18 a 24 oed nad ydynt wedi bod mewn cyflogaeth, addysg na hyfforddiant am chwe mis. Cafodd yr hyfforddeion brofiad gwaith a hyfforddiant er mwyn meithrin y sgiliau a'r wybodaeth a fyddai'n eu helpu i gael swydd barhaol. Eleni, cwblhaodd wyth hyfforddai y rhaglen gyda phedwar yn cael cynnig prentisiaeth gydag un o gontractwyr Nyth.

"Pensiynwr ydw i ac mae gen i rai problemau iechyd. Felly ar gyfer y gaeaf sydd i ddod bydd yn rhoi tawelwch meddwl i mi fy mod i'n gallu cadw fy hun yn gynnes." un o drigolion Rhondda Cynon Taf

"Roedd Nyth yn ddefnyddiol iawn – nid dim ond y gwaith gosod ond hefyd drwy fy rhoi mewn cysylltiad â chymorth arall." un o drigolion Abertawe



Edrych i'r dyfodol

Wrth i Nyth gychwyn ar ei chweched flwyddyn, byddwn yn parhau i ganolbwyntio ar y canlynol:

- ymgysylltu'n effeithiol ag amrywiaeth eang o sefydliadau ledled Cymru er mwyn helpu i sicrhau bod manteision cynllun Nyth yn cyrraedd yr aelwydydd hynny sydd â'r angen mwyaf
- sicrhau cyllid ychwanegol i'r cynllun o'r Rhwymedigaeth Cwmniâu Ynni, er mwyn helpu mwy o aelwydydd incwm isel yng Nghymru i gael budd o welliannau effeithlonrwydd ynni cartref

Nod y cynllun yw trechu tlodi tanwydd yng Nghymru fel rhan o strategaethau ynni a thlodi Llywodraeth Cymru. Mae hefyd yn cyfrannu'n sylweddol at y nodau a nodir yn Neddf Llesiant Cenedlaethau'r Dyfodol.

Mae'r dull gweithredu a fabwysiadwyd i gyflawni cynllun Nyth drwy, er enghraifft, waith y Rheolwyr Datblygu Partneriaethau a defnyddio gosodwyr sydd wedi'u lleoli yng Nghymru yn adlewyrchu'r gwerthoedd yn y Ddeddf gan gynnwys cydweithredu, integreiddio ac atal.

“Ers i Nyth osod fy system wresogi newydd mae hi fel petai byw mewn cartref gwahanol. Mae bob amser yn gynnes oherwydd y rheolyddion gwres. Alla’ i ddim cymeradwyo Nyth ddigon” un o drigolion Abertawe

“Mae fy nghartref yn llawer cynhesach bellach. Mae gen i reolaeth lwyr dros y gosodiadau tymheredd ar fy system wresogi. Mae wedi gwneud gwahaniaeth enfawr ac rwy’ wrth fy modd.” un o drigolion Sir Gaerfyrddin

